



MORELOS  
2018 - 2024

# Síntesis Estadística Municipal 2021.



## Zacatepec

# ÍNDICE

## Contenido

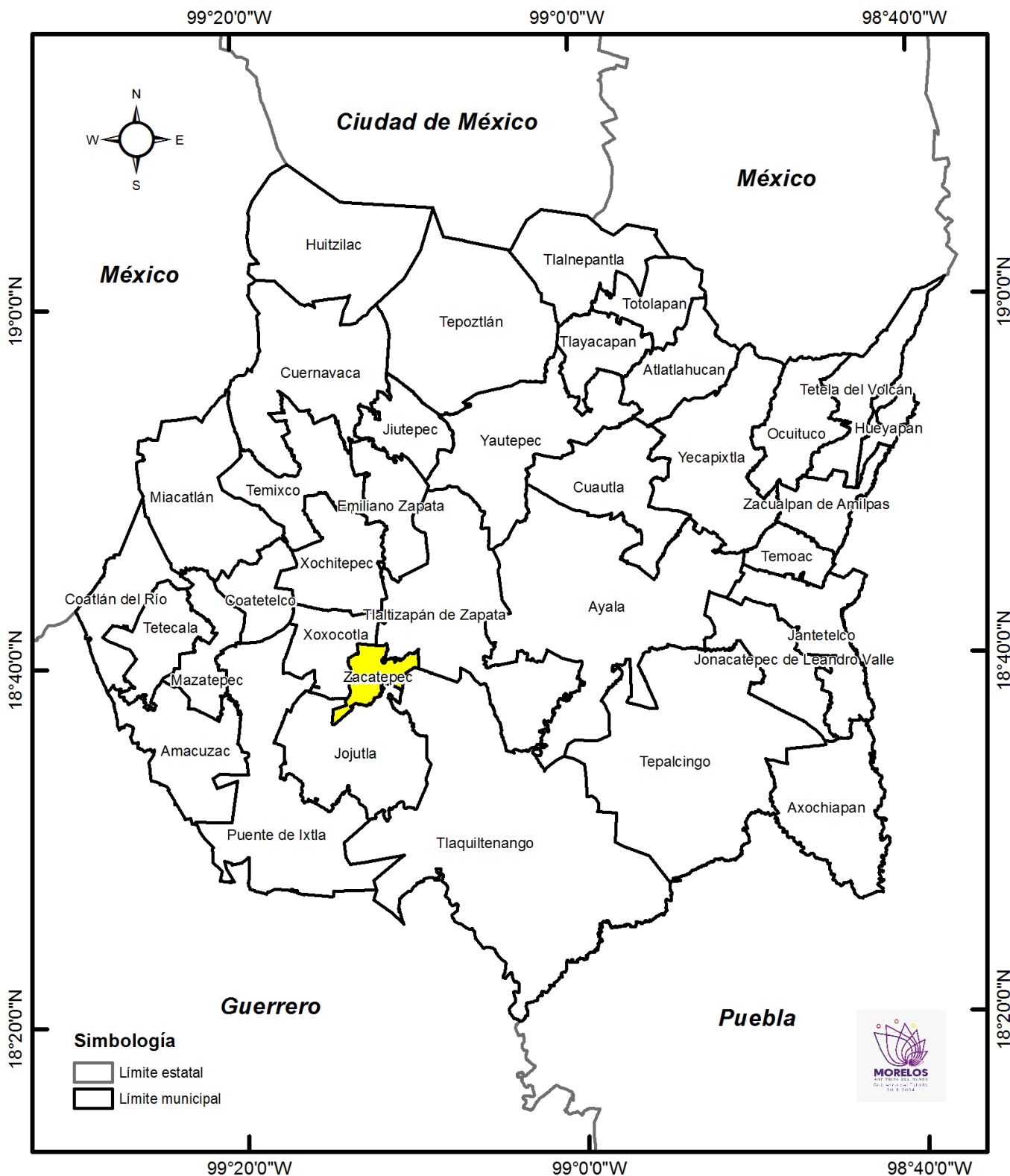
1. Situación geográfica .....	3
1.1 Definición etimológica .....	5
1.2 Fisiografía .....	6
1.3 Clima.....	8
2. Población .....	10
2.1 Proyecciones de población .....	13
2.2 Natalidad y fecundidad.....	14
2.2.1 Condición de la madre .....	15
2.2.2 Hogares .....	17
2.2.3 Cobertura en servicios de salud .....	19
2.3. Vivienda .....	21
3. Pobreza y carencias sociales .....	23
4. Índice de Marginación.....	25
5. Índice de Desarrollo Humano .....	28
6. Aspectos económicos .....	29
7. Educación .....	33
7.1 Educación inicial .....	33
7.2 Educación preescolar.....	33
7.3 Educación primaria .....	33
7.4 Educación secundaria.....	33
7.5 Rezago educativo .....	34
7.6 Absorción .....	34
8. Etnicidad .....	35
9. Población que se autorreconoce afromexicana o afrodescendiente.....	36
10. Seguridad.....	37

## 1. Situación geográfica

El municipio de Zacatepec se encuentra ubicado al sur del estado de Morelos y tiene una extensión territorial de 30.7 Km<sup>2</sup>, que representa 0.6% de la extensión territorial del estado. Se localiza geográficamente al norte a una latitud de 18°41'08", al sur a 18°36'55", al este a una longitud de 99°10'37" y 99°14'28" al oeste.

El municipio colinda al norte con los municipios de Xoxocotla y Tlaltizapán, al sur con Jojutla, al este con Tlaquiltenango y al oeste con Xoxocotla.

# MAPA 1. Situación geográfica



Fuente: Secretaría de Hacienda. Dirección General de Planeación Participativa e Información Estratégica. Con datos del Marco Geoestadístico 2020, del INEGI.

## 1.1 Definición etimológica

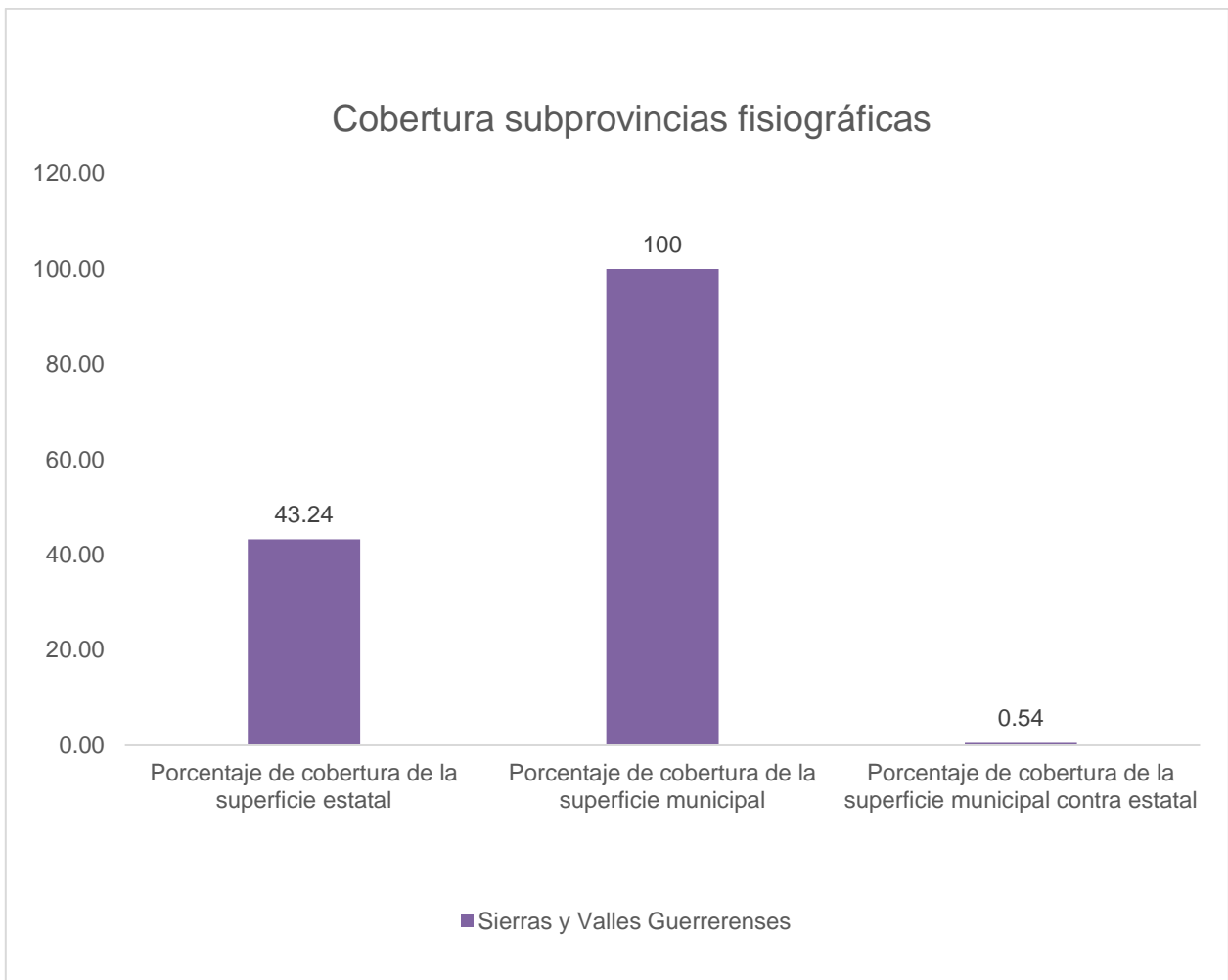
La historia de lo que ahora es el territorio del municipio de Zacatepec ha estado estrechamente ligada, desde 1690, a la producción de la caña de azúcar. Desde entonces los sembradíos de caña han abundado en las tierras de cultivo, estos son, hasta el momento, uno de los principales medios de subsistencia de los pobladores, no sólo del municipio, sino de la región sur del Estado de Morelos.

El nombre Zacatēpec es una palabra que, en náhuatl, está constituida por los vocablos zaca-tl 'zacate' tēpe-tl 'cerro'. Así, Zaca-tēpe-c puede entenderse como en el cerro del zacate. Otra versión toponímica afirma que "Zacatepec" quiere decir "lugar de zacate", si se considera que el vocablo tēpetl también significa "lugar poblado [en alto]". Hay varias versiones, pero la que los historiadores dan a conocer, por el entendimiento de la lengua y la toponimia.

Sus raíces etimológicas son derivadas de zaka-tl, "pasto o grama"; tépetl, "cerro" y k, contracción de Ko, "adverbio locativo", y quiere decir "En el cerro del zacate o grama".

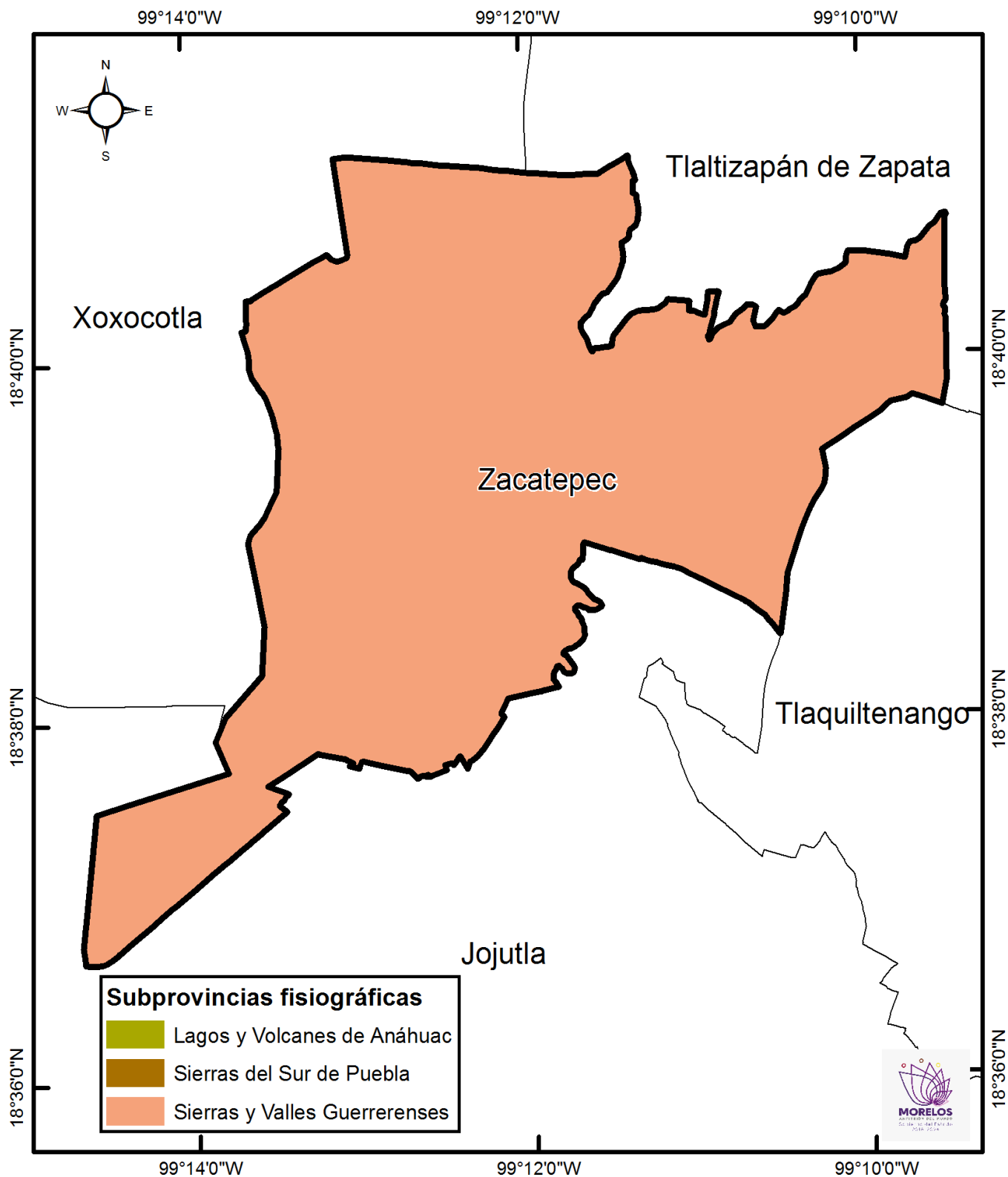
## 1.2. Fisiografía

El municipio de Zacatepec se encuentra ubicado dentro de la subprovincia de Sierras y Valles Guerrerenses. La provincia Sierra Madre del Sur (sierra y valles guerrerenses) es una de las más complejas y a la vez menos conocidas del país, tiene una litología en la que las rocas intrusivas cristalinas (especialmente los granitos) y las metamórficas cobran mayor importancia que en las del norte.



Fuente: Secretaría de Hacienda. Dirección General de Planeación Participativa e Información Estratégica. Con conjunto de datos vectoriales esc. 1:1000 000, INEGI.

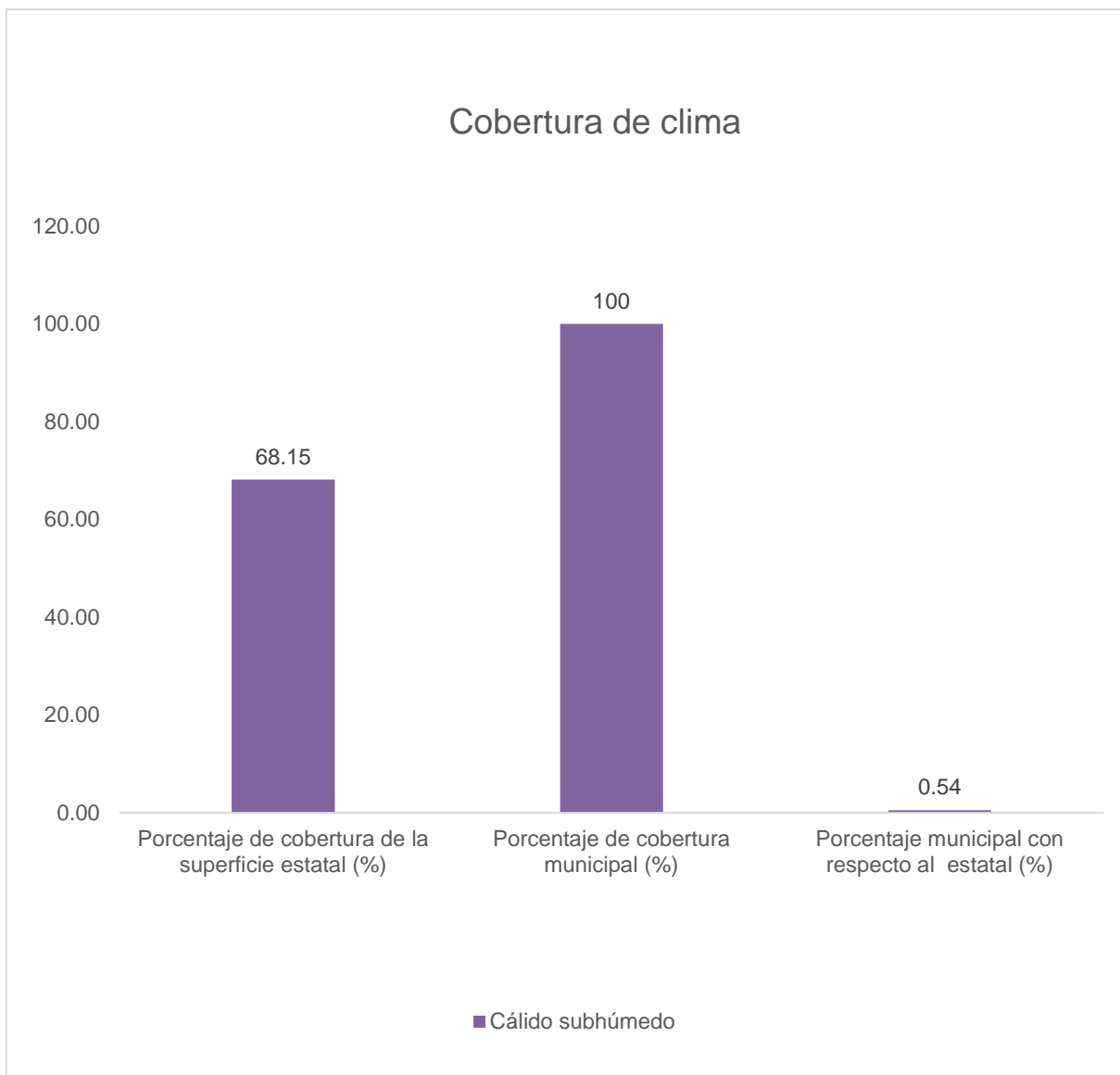
## MAPA 2. Fisiografía



Fuente: Secretaría de Hacienda. Dirección General de Planeación Participativa e Información Estratégica. Con conjunto de datos vectoriales esc. 1:1000 000, INEGI.

### 1.3 Clima

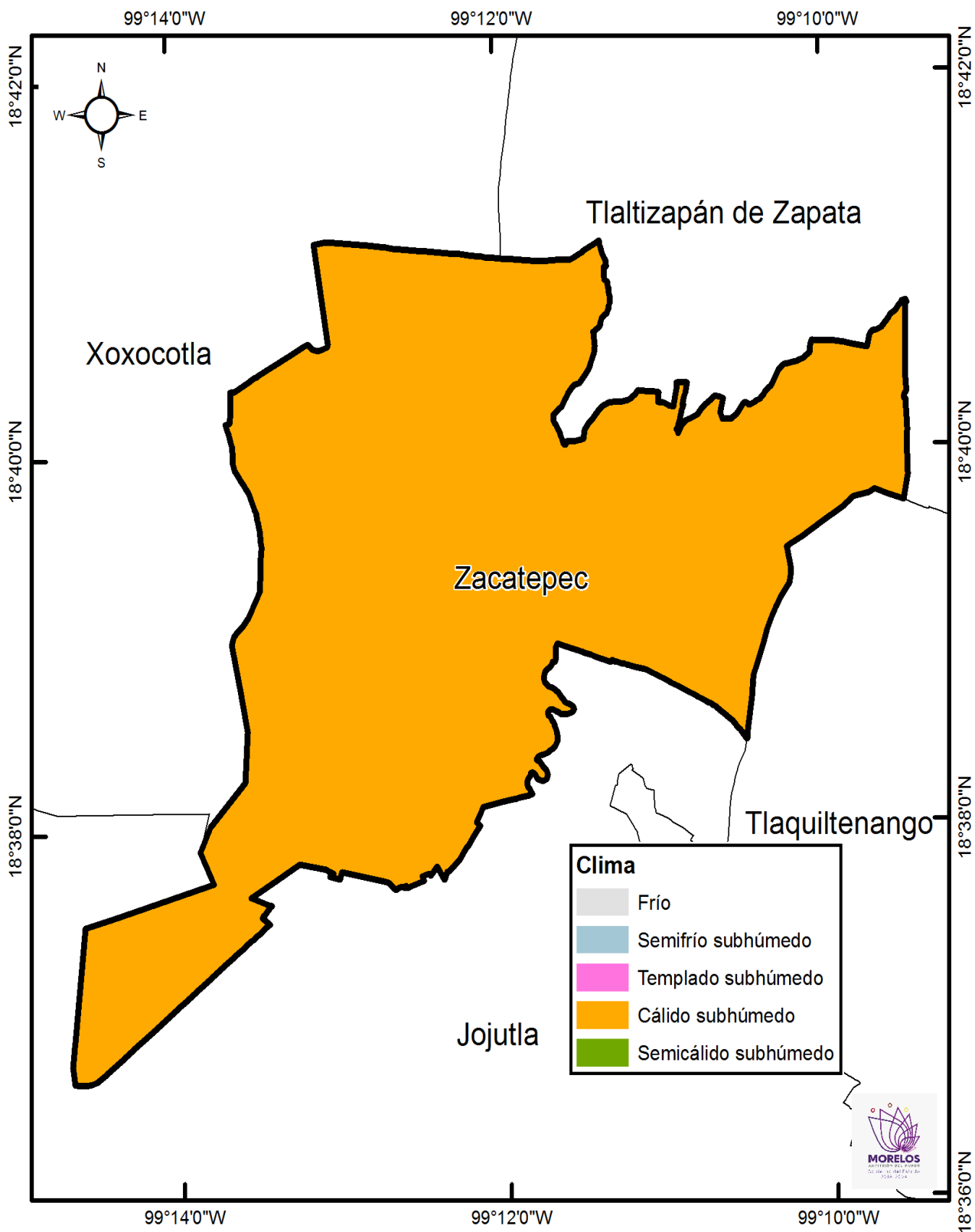
En el municipio de Zacatepec predomina el clima Cálido subhúmedo (100%).



Fuente: Con conjunto de datos vectoriales escala 1:1000 000, INEGI.



### MAPA 3. Clima

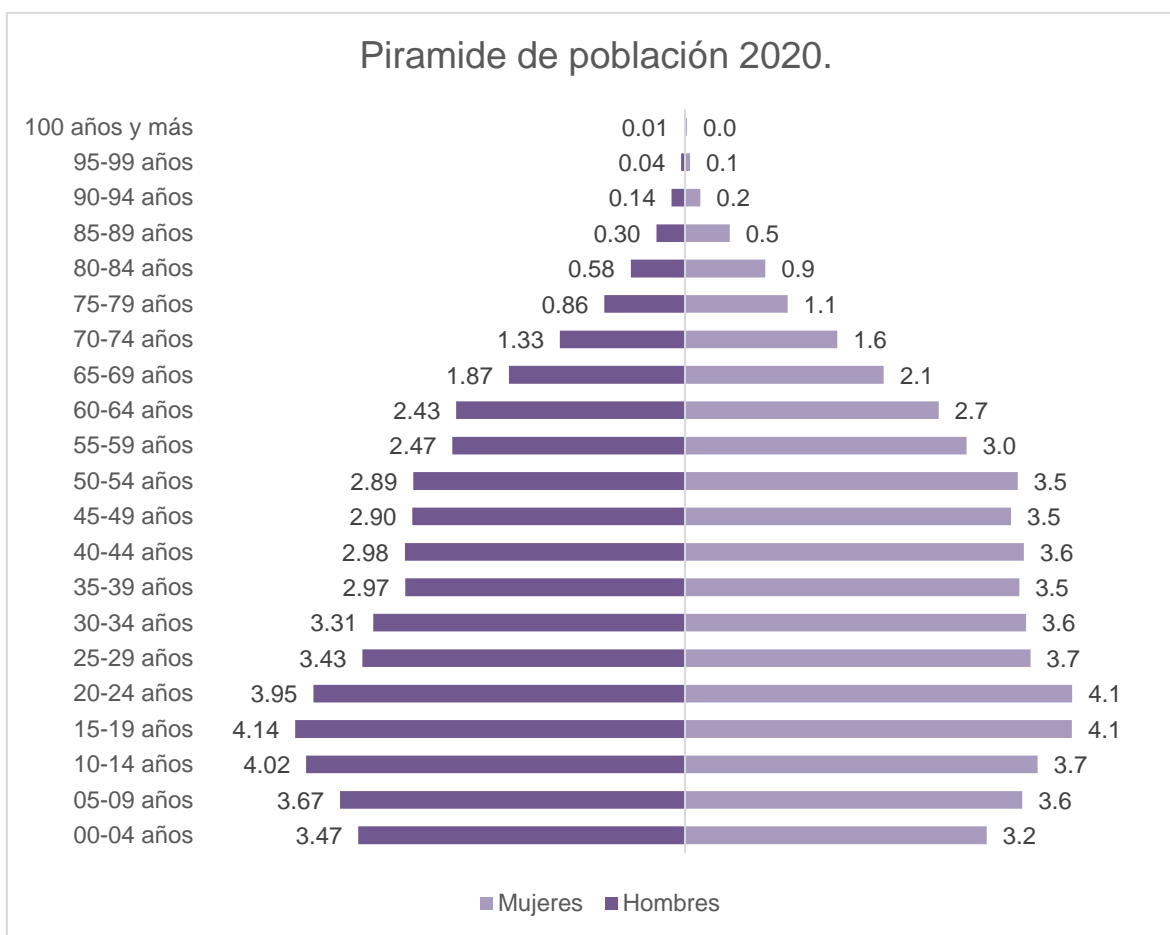


Fuente: Con conjunto de datos vectoriales escala 1:1000 000, INEGI.

## 2. Población

De acuerdo al Censo de Población y Vivienda 2020, el municipio cuenta con una población de 36,094 habitantes, cifra que representa 1.8% de la población de la entidad. Del total de habitantes, 18,862 son mujeres y 17,232 son hombres, representando 52.3% y 47.7% de la población total, respectivamente. Del total de la población 5 personas no mencionaron su edad, 2 hombres y 3 mujeres.

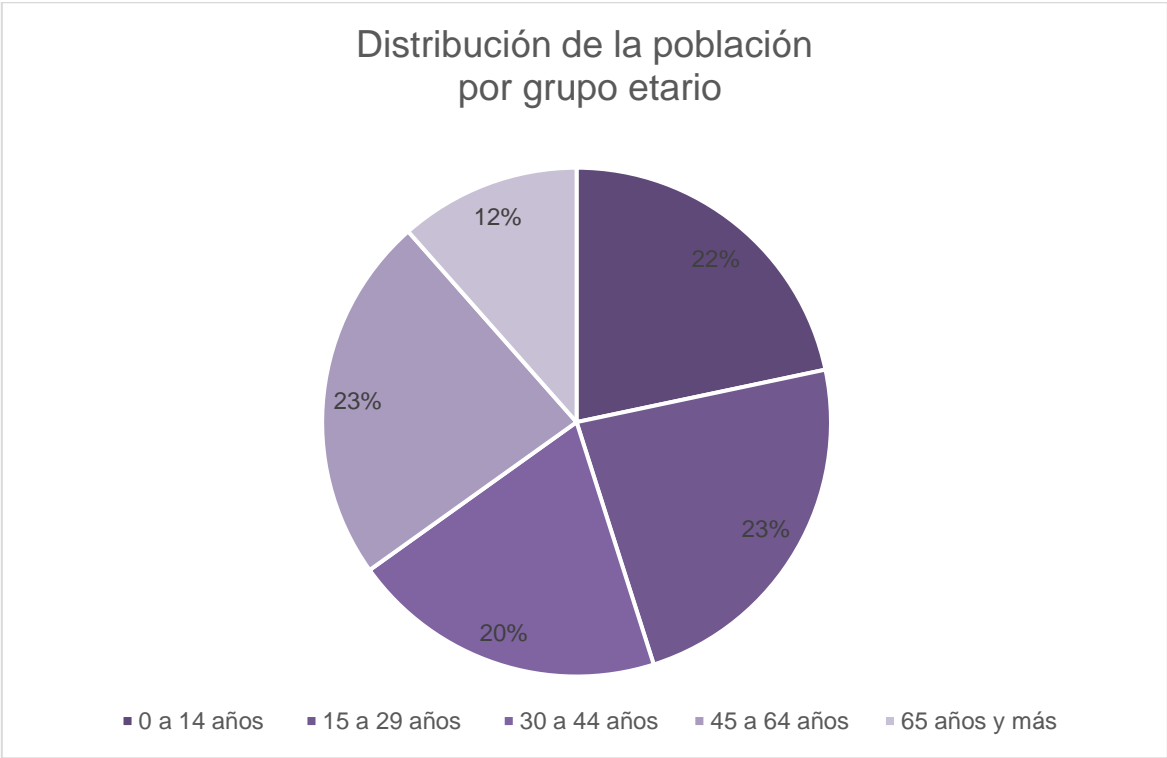
La distribución de la población por grupo de edad se da de la siguiente manera.



Fuente: Secretaría de Hacienda. Dirección General de Planeación e Información Estratégica /Secretaría Técnica del COESPO. Con datos del Censo Nacional de Población y Vivienda 2020, INEGI.

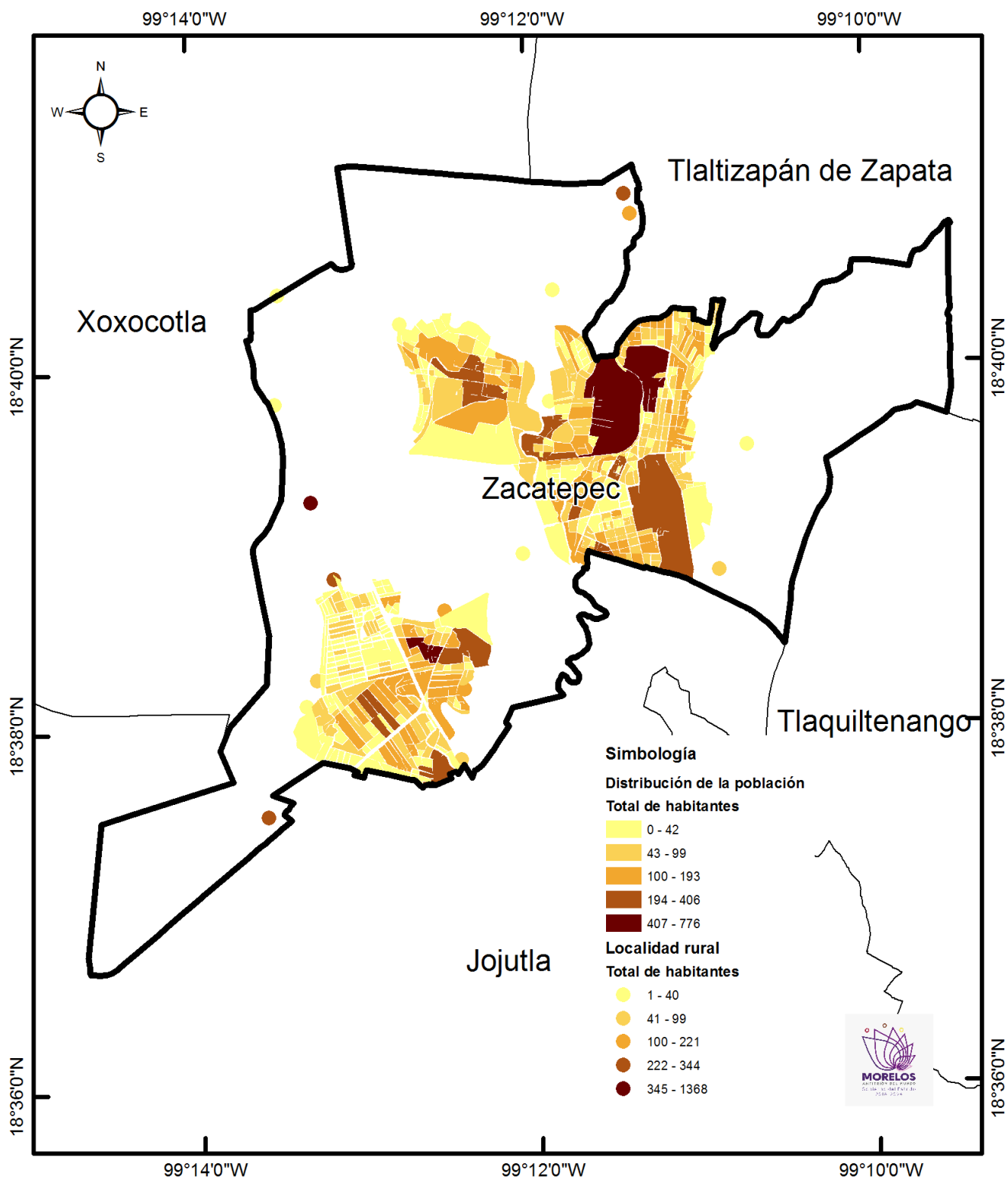
Como se aprecia en la gráfica de la Pirámide poblacional, los grupos etarios en donde hay una mayor concentración de hombres y mujeres son los que van de 15 a 19 años.

Por otra parte, si se analiza en grupos de población más amplios, encontramos que el 45% de la población del municipio es joven, es decir, se encuentra entre los 0 y 29 años de edad.



Fuente: Secretaría de Hacienda. Dirección General de Planeación e Información Estratégica /Secretaría Técnica del COESPO. Con datos del Censo Nacional de Población y Vivienda 2020, INEGI.

### MAPA 4. Densidad de población



Fuente: Secretaría de Hacienda. Dirección General de Planeación Participativa e Información Estratégica. Con datos del Censo de Población y Vivienda 2020, del INEGI.

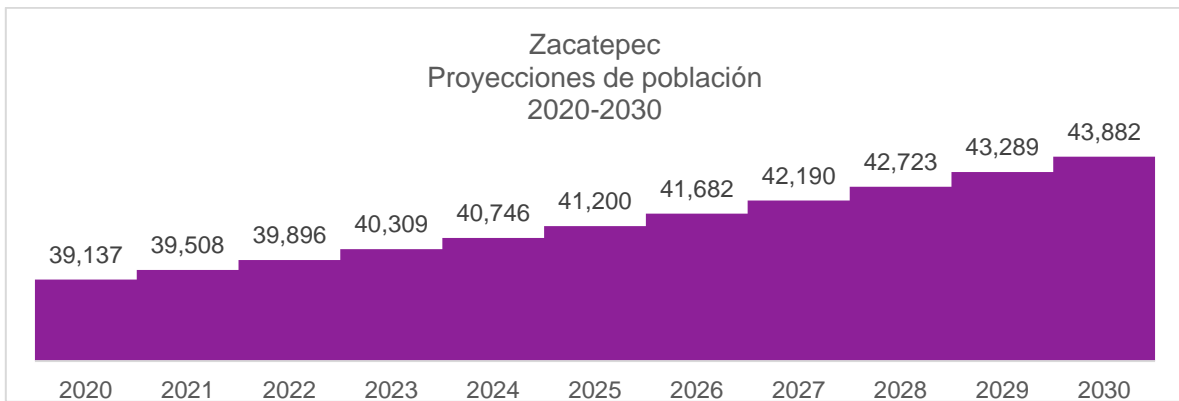
## 2.1 Proyecciones de población

Para 2020, existe una mayor concentración de población en el grupo de edad de 65 años y más tanto en hombres como en mujeres.



Fuente: Secretaría de Hacienda. Dirección General de Planeación e Información Estratégica /Secretaría Técnica del COESPO. En base a las Proyecciones de Población Municipal 2015-2030 del CONAPO.

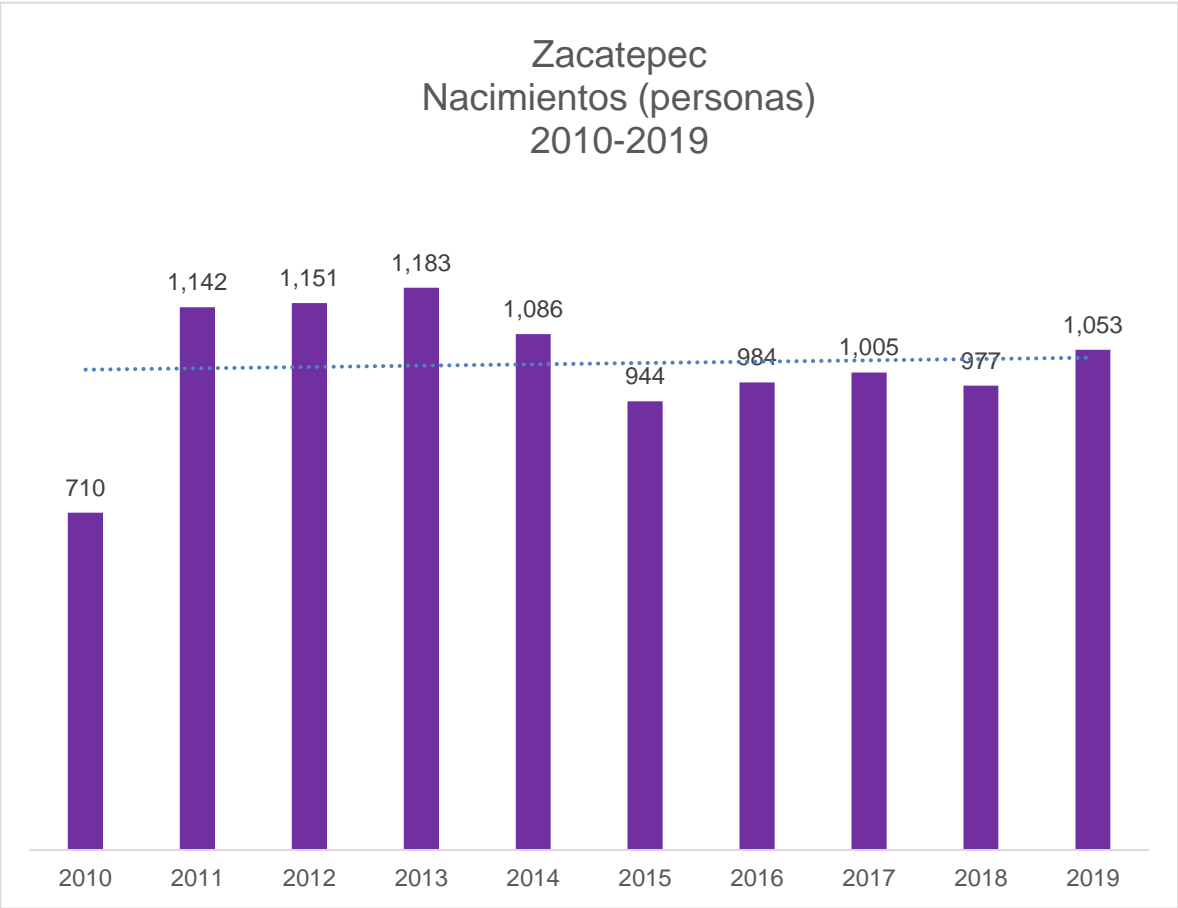
De acuerdo a las proyecciones de Población municipales 2015 – 2030 del Consejo Nacional de Población (CONAPO), para el año 2030 Zacatepec tendrá 43,882 habitantes, de los cuales 48% serán hombres y 52% mujeres.



Fuente: Secretaría de Hacienda. Dirección General de Planeación e Información Estratégica /Secretaría Técnica del COESPO. En base a las Proyecciones de Población Municipal 2015-2030 del CONAPO.

## 2.2 Natalidad y fecundidad

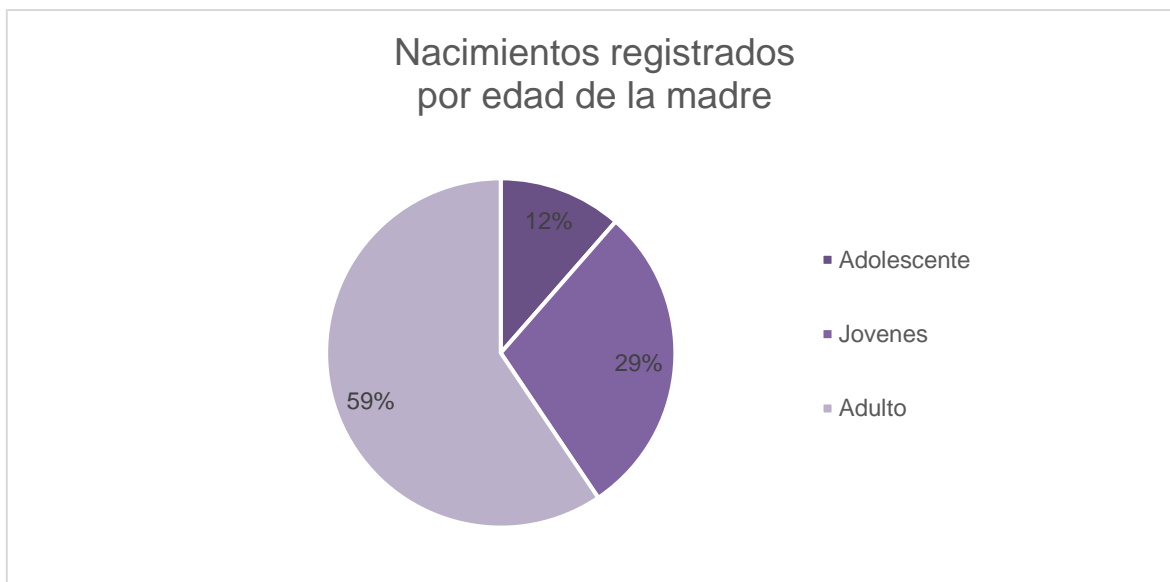
En el municipio de Zacatepec, el número de nacimientos ha variado en el periodo reportado, de 2010 a 2011 hubo un incremento significativo del 61% siendo el año 2011 con 1,142 nacimientos, a partir de esa fecha se continúa con un descenso de nacimientos y aumento pocos significativos hasta el año 2015, donde sí se vio un descenso de 13% respecto al año 2014. A pesar de las reducciones señaladas anteriormente, en el año 2019 hubo un incremento de los nacimientos respecto al año 2018 de 8%, dando un total de 1,053 nacimientos.



Fuente: Secretaría de Hacienda. Dirección General de Planeación e Información Estratégica /Secretaría Técnica del COESPO. Con datos de los Registros Administrativos, Estadísticas Vitales de Natalidad, INEGI.

## 2.2.1 Condición de la madre

En base a los registros de natalidad del INEGI 2019, hubo un total de 1,053 nacimientos de los cuales el 13% son de mujeres adolescentes (de 19 años o menos), 28% en mujeres jóvenes (20 a 24 años) y el 59% en mujeres adultas (25 años en adelante).



Fuente: Secretaría de Hacienda. Dirección General de Planeación e Información Estratégica /Secretaría Técnica del COESPO. Con datos de los Registros Administrativos, Estadísticas Vitales de Natalidad, INEGI.

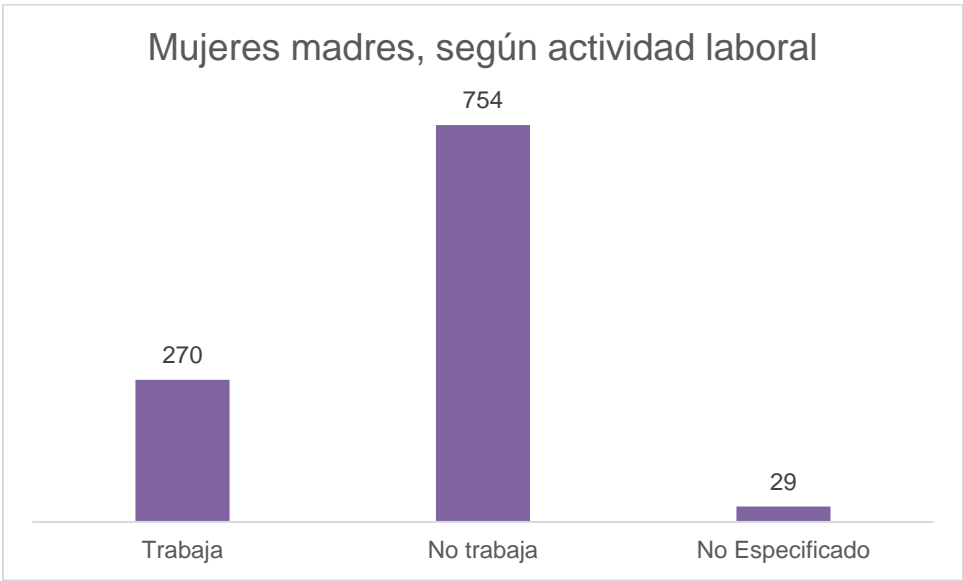


Fuente: Secretaría de Hacienda. Dirección General de Planeación e Información Estratégica /Secretaría Técnica del COESPO. Con datos de los Registros Administrativos, Estadísticas Vitales de Natalidad, INEGI.

Un aspecto a destacar es que puede observarse la presencia de nacimientos en mujeres en edades muy tempranas (menores de 15 años).

El embarazo en adolescentes se ha convertido en un problema poblacional que amplía las brechas sociales y de género puesto que tiene repercusiones en la salud, educación, proyecto de vida, economía, las relaciones sociales y culturales de las niñas y adolescentes, por ello erradicar el embarazo infantil y prevenir la ocurrencia del embarazo adolescente son objetivos prioritarios.

En base a los registros de natalidad en 2019, 26% de las mujeres que tuvieron un hijo trabajaban, mientras que 72% no trabajan y el 3% restante no lo especifico. A continuación, se presenta el porcentaje de mujeres que tuvieron un hijo según su condición laboral.



Fuente: Secretaría de Hacienda. Dirección General de Planeación e Información Estratégica /Secretaría Técnica del COESPO. Con datos de los Registros Administrativos, Estadísticas Vitales de Natalidad, INEGI.

Respecto de los nacimientos registrados por municipio de residencia habitual de la madre, según su nivel de escolaridad, en el año 2019 se registró lo siguiente:



Porcentaje de madres, según su nivel de escolaridad:	
Sin escolaridad	0.57
Primaria incompleta	0.00
Primaria completa	3.80
Secundaria o equivalente	32.86
Preparatoria o equivalente	39.41
Profesional	19.47
Otra	1.14
No Especificado	2.75

Fuente: Secretaría de Hacienda. Dirección General de Planeación e Información Estratégica /Secretaría Técnica del COESPO. Con datos de los Registros Administrativos, Estadísticas Vitales de Natalidad, INEGI.

En cuanto al estado conyugal de la madre en el municipio de Zacatepec para el año 2019, se tuvieron los siguientes resultados:

Porcentaje de madres, según su estado conyugal:	
Casada	38.27
Soltera	28.87
Unión Libre	28.49
No Especificado	4.27
Separada	0.09
Divorciada	0.00
Viuda	0.00

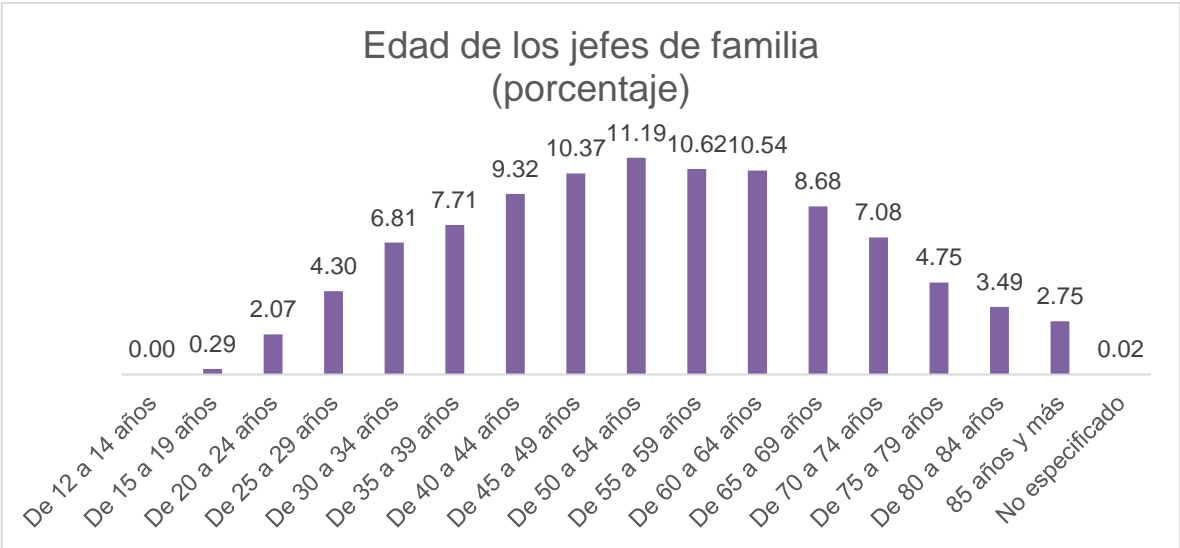
Fuente: Secretaría de Hacienda. Dirección General de Planeación e Información Estratégica /Secretaría Técnica del COESPO. Con datos de los Registros Administrativos, Estadísticas Vitales de Natalidad, INEGI.

Los porcentajes que mayor representación tenían, son las de madres con situación conyugal de casada 38.27%, soltera 28.87%, unión libre 28.49% y el porcentaje restante con menor representación.

## 2.2.2 Hogares

De acuerdo al Censo Nacional de Población y Vivienda, en 2020 existían en el municipio de Zacatepec 10,564 hogares, de los cuales 36% tienen jefatura femenina y 64% jefatura masculina.

Por otra parte, la edad de los jefes de familia oscila, en su mayoría, de entre los 40 y 69 años, sin embargo, el porcentaje de hogares con jefes de familia de entre 50 y 54 años representa el pico más alto con 11.19%. El porcentaje de jefes de familia de 19 años o menos es del 0.29%.



Fuente: Secretaría de Hacienda. Dirección General de Planeación e Información Estratégica /Secretaría Técnica del COESPO. Con datos de los Registros Administrativos, Estadísticas Vitales de Natalidad, INEGI.

Por otra parte, es importante señalar que 6.7% de los jefes de familia no cuentan con escolaridad alguna, 49.3% tienen educación básica, 22.8% educación media y 21% educación superior.

En el municipio de Zacatepec, 80.9% de los jefes de familia es derechohabiente a algún tipo de servicio de salud.

CLASE DE HOGAR					
Familiar			No Familiar		
Total	Hombres	Mujeres	Total	Hombres	Mujeres
<b>9,045</b>	5,918	3,127	<b>1,517</b>	809	708

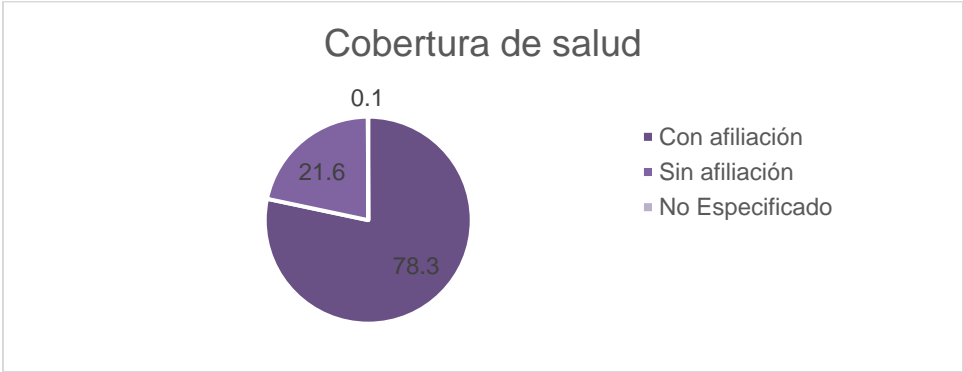
Fuente: Secretaría de Hacienda. Dirección General de Planeación e Información Estratégica /Secretaría Técnica del COESPO. Con datos de los Registros Administrativos, Estadísticas Vitales de Natalidad, INEGI.

TIPO DE HOGAR								
Familiar					No familiar			
Total	Nuclear	Ampliado	Compuesto	No especificado	Total	Unipersonal	De corresidentes	No especificado
<b>9,045</b>	5,812	3,133	100	0	<b>1,517</b>	1,460	57	<b>2</b>

Fuente: Secretaría de Hacienda. Dirección General de Planeación e Información Estratégica /Secretaría Técnica del COESPO. Con datos de los Registros Administrativos, Estadísticas Vitales de Natalidad, INEGI.

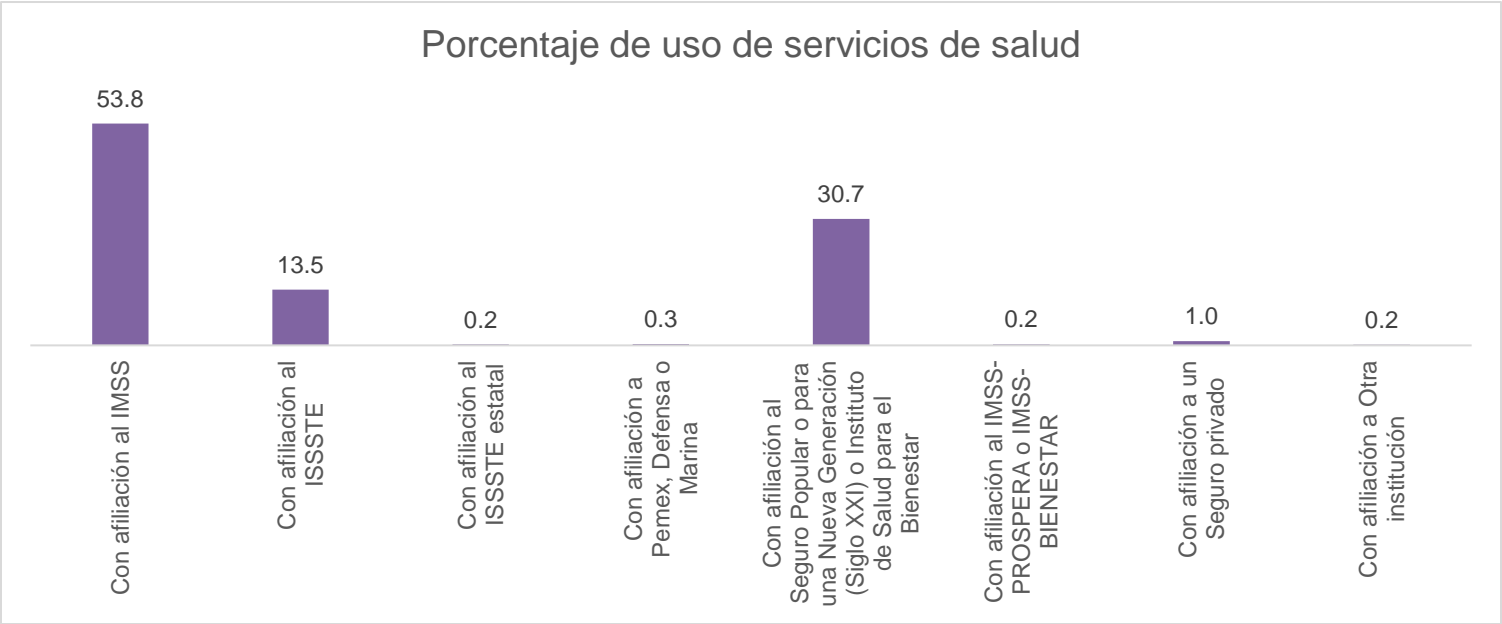
### 2.2.3 Cobertura en servicios de salud

De acuerdo al Censo de Población y Vivienda 2020 el 78.3% de la población se encontraba afiliada a alguna institución de seguridad social.



Fuente: Secretaría de Hacienda. Dirección General de Planeación e Información Estratégica /Secretaría Técnica del COESPO. Con datos de los Registros Administrativos, Estadísticas Vitales de Natalidad, INEGI.

Respecto a la institución en la cual se encuentra afiliada la población, el 53.8% se encuentra afiliada al IMSS, el 30.7% al Seguro Popular o para una Nueva Generación (Siglo XXI) o Instituto de Salud para el Bienestar, el 13.5% al ISSSTE y el resto en otras instituciones

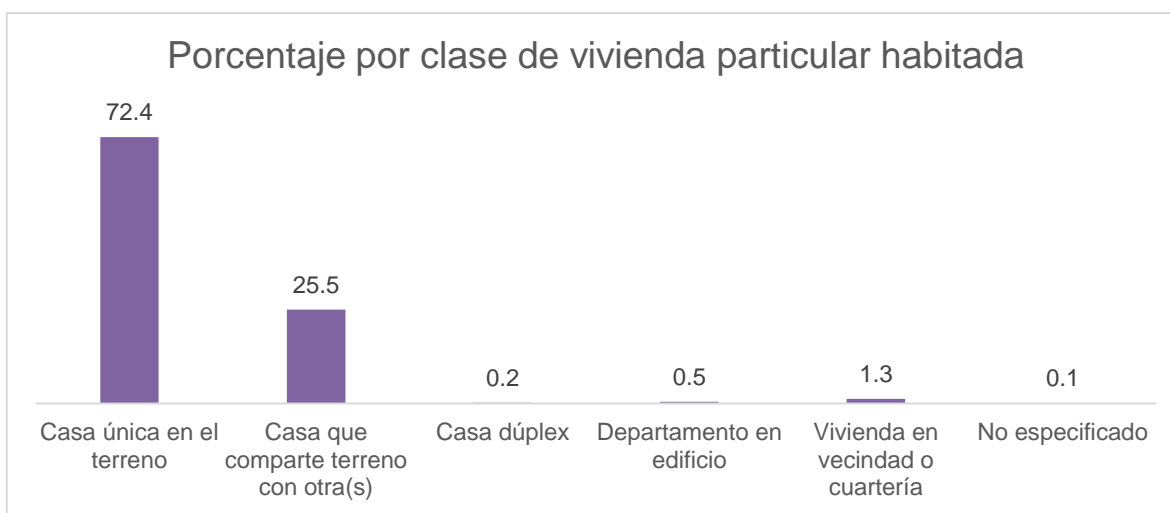


Fuente: Secretaría de Hacienda. Dirección General de Planeación e Información Estratégica /Secretaría Técnica del COESPO. Con datos de los Registros Administrativos, Estadísticas Vitales de Natalidad, INEGI.

## 2.3. Vivienda

Por otra parte, para 2020 se registraron 10,537 viviendas particulares habitadas, teniendo un promedio de habitantes por vivienda de 3.42 personas. Cabe mencionar que el municipio de Zacatepec tiene 1.9 % de las viviendas particulares del estado de Morelos.

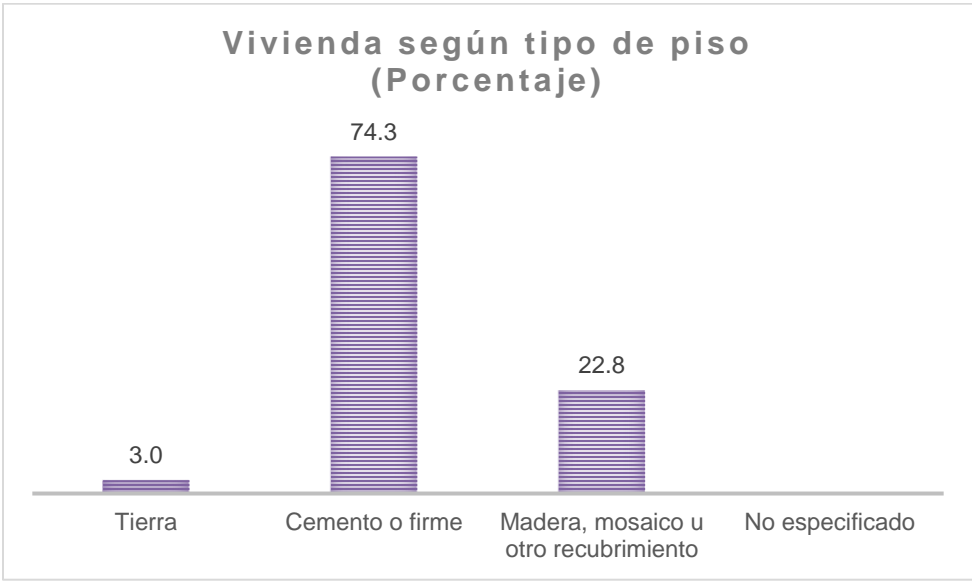
Las viviendas particulares se clasifican en: casa única en el terreno, casa que comparte terreno con otra(s), casa dúplex, departamento en edificio, vivienda en vecindad o cuartería y vivienda en cuarto de azotea de un edificio. De acuerdo a esta clasificación, 72.4% son casa única en el terreno, 25.5% casa que comparte terreno con otra(s), 0.5 % en departamento en edificio. La mayor parte de las viviendas particulares son casas.



Fuente: Secretaría de Hacienda. Dirección General de Planeación e Información Estratégica /Secretaría Técnica del COESPO. Con datos del Censo Nacional de Población y Vivienda 2020, INEGI.

En lo que se refiere a los servicios básicos de la vivienda 99.7% cuenta con energía eléctrica, 99.3% con disponibilidad de agua, 99.6% disponen de excusado y 99.5% con drenaje.

Por otra parte, sólo 3% de las viviendas tienen piso de tierra, mientras que 97% poseen piso firme o recubierto con algún material específico.



Fuente: Secretaría de Hacienda. Dirección General de Planeación e Información Estratégica /Secretaría Técnica del COESPO. Con datos del Censo Nacional de Población y Vivienda 2020, INEGI.

### 3. Pobreza y carencias sociales

De acuerdo a los datos del Consejo Nacional de Evaluación de la Política de Desarrollo Social (CONEVAL) 2018 a nivel estatal el 50.8% se encuentra en situación de pobreza, sólo el 7.4 % está en pobreza extrema

Indicadores	Porcentaje					
	2008	2010	2012	2014	2016	2018
<b>Pobreza</b>						
Población en situación de pobreza	48.8	43.2	45.5	52.3	49.5	50.8
Población en situación de pobreza moderada	40.1	36.3	39.1	44.4	43.6	43.4
Población en situación de pobreza extrema	8.7	6.9	6.3	7.9	5.9	7.4
Población vulnerable por carencias sociales	34.1	33.6	32.0	25.7	24.4	29.4

Fuente: Estimaciones del CONEVAL con base en el MCS-ENIGH 2010, la muestra del Censo de Población y Vivienda 2010, el Modelo Estadístico 2015 para la continuidad del MCS-ENIGH, la Encuesta Intercensal 2015, el Modelo Estadístico 2020 para la continuidad del MCS-ENIGH y la muestra del Censo de Población y Vivienda 2020.

El 29.4 % de la población es vulnerable por carencias sociales, es decir, presenta algún tipo de carencia en rezago educativo, acceso a los servicios de salud, acceso a la seguridad social, calidad y espacio de la vivienda, acceso a los servicios básicos en la vivienda y acceso a la alimentación.

Indicadores de carencia social	Porcentaje					
	2008	2010	2012	2014	2016	2018
Población vulnerable por carencias sociales	34.1	33.6	32.0	25.7	24.4	29.4
Rezago educativo	21.6	19.3	19.2	16.6	16.4	16.9
Carencia por acceso a los servicios de salud	38.4	29.9	22.3	16.6	15.0	16.8
Carencia por acceso a la seguridad social	72.3	64.6	64.4	66.2	62.1	66.5
Carencia por calidad y espacios de la vivienda	15.8	15.7	14.8	13.4	10.9	11.3
Carencia por acceso a los servicios básicos en la vivienda	22.8	20.6	18.6	24.6	17.0	19.9
Carencia por acceso a la alimentación	25.0	22.0	30.7	26.9	19.5	24.6

Fuente: Estimaciones del CONEVAL con base en el MCS-ENIGH 2010, la muestra del Censo de Población y Vivienda 2010, el Modelo Estadístico 2015 para la continuidad del MCS-ENIGH, la Encuesta Intercensal 2015, el Modelo Estadístico 2020 para la continuidad del MCS-ENIGH y la muestra del Censo de Población y Vivienda 2020.

A nivel municipal los datos más recientes son correspondientes al año 2020 en base al Consejo Nacional de Evaluación de la Política de Desarrollo Social (CONEVAL).

Indicadores	Porcentaje		
	2010	2015	2020
<b>Pobreza</b>			
Población en situación de pobreza	39.7	39.3	45.6
Población en situación de pobreza moderada	34.4	34.5	40.7
Población en situación de pobreza extrema	5.3	4.8	4.9
Población vulnerable por carencias sociales	29.3	21.1	19.0

Fuente: Estimaciones del CONEVAL con base en el MCS-ENIGH 2010, la muestra del Censo de Población y Vivienda 2010, el Modelo Estadístico 2015 para la continuidad del MCS-ENIGH, la Encuesta Intercensal 2015, el Modelo Estadístico 2020 para la continuidad del MCS-ENIGH y la muestra del Censo de Población y Vivienda 2020.

Indicadores de carencia social	Porcentaje		
	2010	2015	2020
Población vulnerable por carencias sociales	29.3	21.1	19.0
Rezago educativo	18.6	12.1	11.8
Carencia por acceso a los servicios de salud	25.0	14.5	27.2
Carencia por acceso a la seguridad social	50.6	45.3	49.4
Carencia por calidad y espacios de la vivienda	14.9	8.7	5.6
Carencia por acceso a los servicios básicos en la vivienda	10.7	6.0	3.9
Carencia por acceso a la alimentación	28.3	22.2	17.5

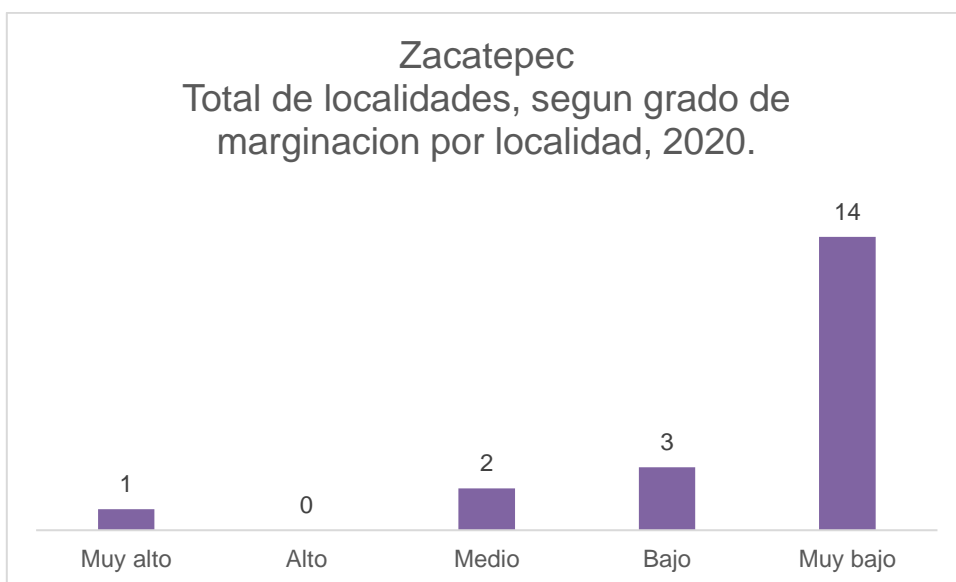
Fuente: Estimaciones del CONEVAL con base en el MCS-ENIGH 2010, la muestra del Censo de Población y Vivienda 2010, el Modelo Estadístico 2015 para la continuidad del MCS-ENIGH, la Encuesta Intercensal 2015, el Modelo Estadístico 2020 para la continuidad del MCS-ENIGH y la muestra del Censo de Población y Vivienda 2020.



## 4. Índice de Marginación

Para 2020 en base a los datos reportados por el Consejo Nacional de Población quien es el órgano facultado para emitir los resultados referentes al índice de marginación, el municipio de Zacatepec tiene un índice de marginación de 58.80 lo que indica que se ubica en un grado de marginación Muy bajo. A nivel estatal, Zacatepec ocupa el lugar 34 con referencia a este índice y el 2,306 a nivel nacional.

Para 2020 existen 20 localidades en el municipio de Zacatepec.

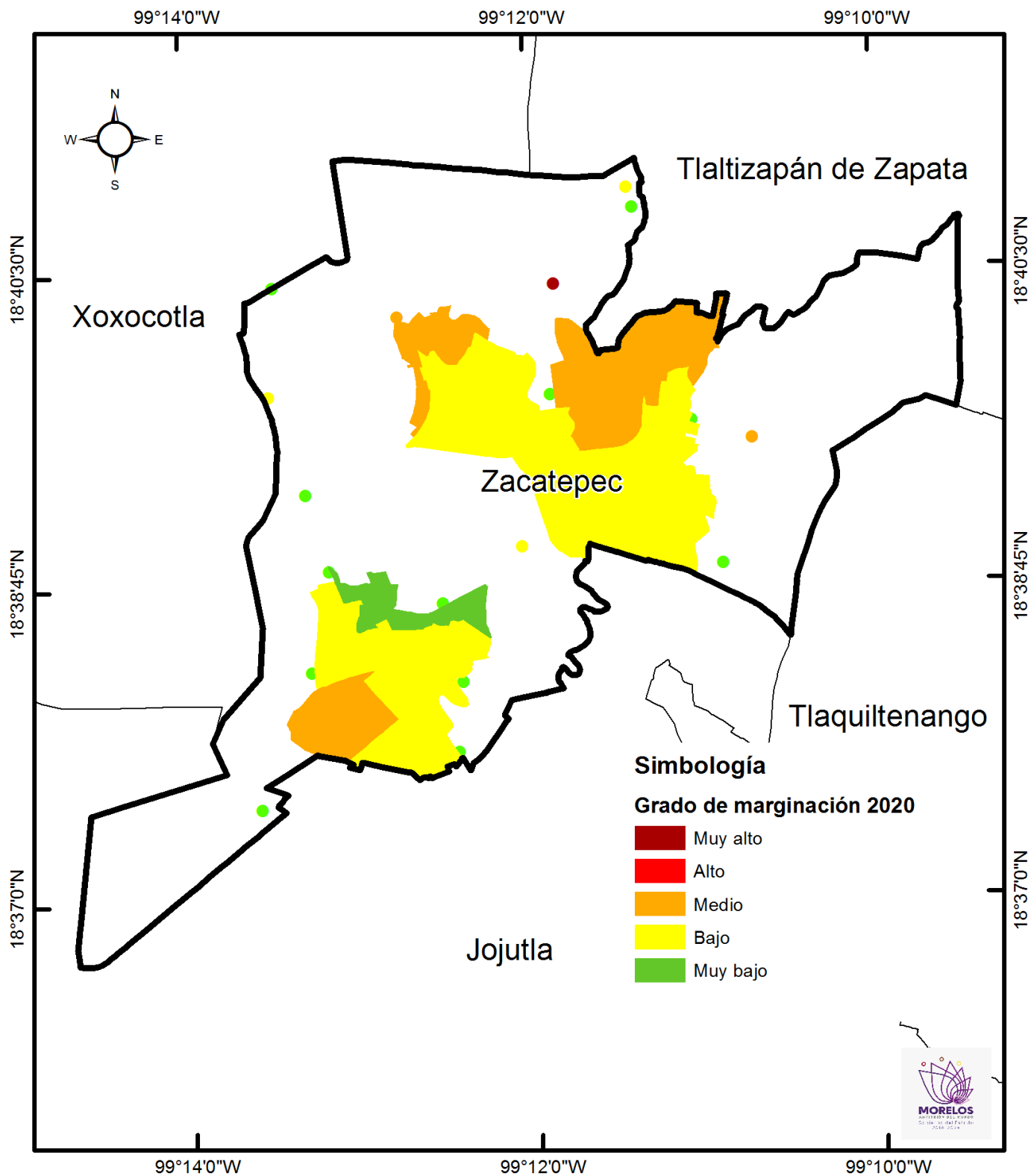


Fuente: Secretaría de Hacienda. Dirección General de Planeación Participativa e Información Estratégica. Con datos de Índices de Marginación 2020, del Consejo Nacional de Población.

Nombre de la localidad	Índice de marginación a nivel localidad, 2020	Grado de marginación a nivel localidad, 2020	Índice de marginación normalizado a nivel localidad, 2020	
El Bonete	14.4247358	Muy alto	0.55095281	
Ampliación Plutarco Elías Calles	20.7916606	Medio	0.79413752	
El Platanar	21.0151623	Medio	0.80267417	
Colonia de los Maestros	21.3946123	Bajo	0.81716726	
Campo la Victoria	21.7730705		0.83162247	
Colonia Poza Honda	22.5833807		0.86257227	
Colonia el Paraíso	23.2896379		0.88954777	
Ampliación la Quebradora	23.290859		0.88959441	
San Antonio Chiverías	23.5117514		0.89803139	
Campo las Avillas	23.6535332		0.90344675	
Buenavista (Kilómetro 1.5)	23.8462809		0.91080875	
10 de Abril	24.046963		0.9184738	
Rancho los Bigotones	24.1252653		0.92146456	
Campo de la Presa	24.4912347		0.93544276	
San Nicolás Galeana	24.5038118		0.93592314	
Zacatepec de Hidalgo	24.50506		0.93597082	
Fábrica de Hielo	24.9574073		0.95324822	
Colonia Guadalupe Victoria	25.2472661		0.96431938	
Colonia Plan de Ayala	25.3548594		0.96842891	
José Manuel Estrada [Casa Hogar]	26.1814359		Muy bajo	1

Fuente: Secretaría de Hacienda. Dirección General de Planeación Participativa e Información Estratégica. Con datos de Índices de Marginación 2020, del Consejo Nacional de Población.

### MAPA 5. Índice de Marginación



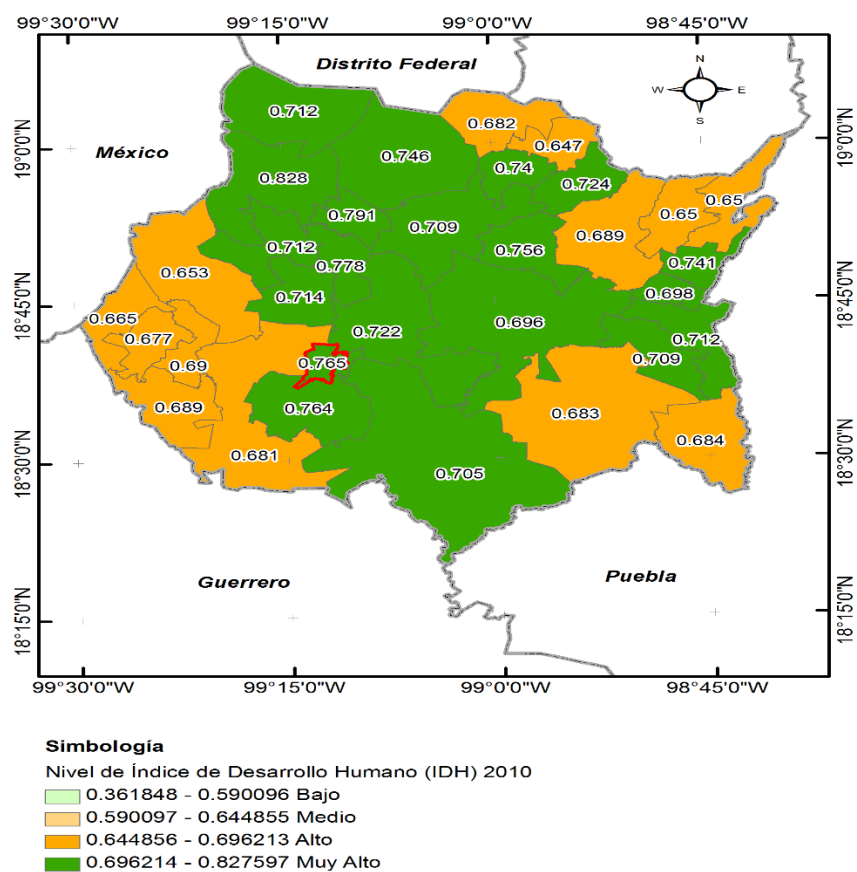
Fuente: Secretaría de Hacienda. Dirección General de Planeación Participativa e Información Estratégica. Con datos de Índices de Marginación 2020, del Consejo Nacional de Población.

## 5. Índice de Desarrollo Humano

En 2010 México se ubica como país de alto desarrollo humano con un Índice de Desarrollo Humano (IDH) de 0.739, mientras que el estado de Morelos ocupa el lugar 13 a nivel nacional con IDH de 0.7449, Zacatepec presento el índice de desarrollo humano muy alto en Morelos, con un IDH de 0.765.

En los indicadores que conforman el IDH encontramos 8.775 en años promedio de escolaridad, 13.256 en años esperados de escolarización, 14,658.549 en ingreso per cápita anual (dólares PPC), 12.176 tasa de mortalidad infantil, 0.718 índice de educación, 0.714 índice de ingreso y 0.874 índice de salud.

MAPA 6. Índice de Desarrollo Humano



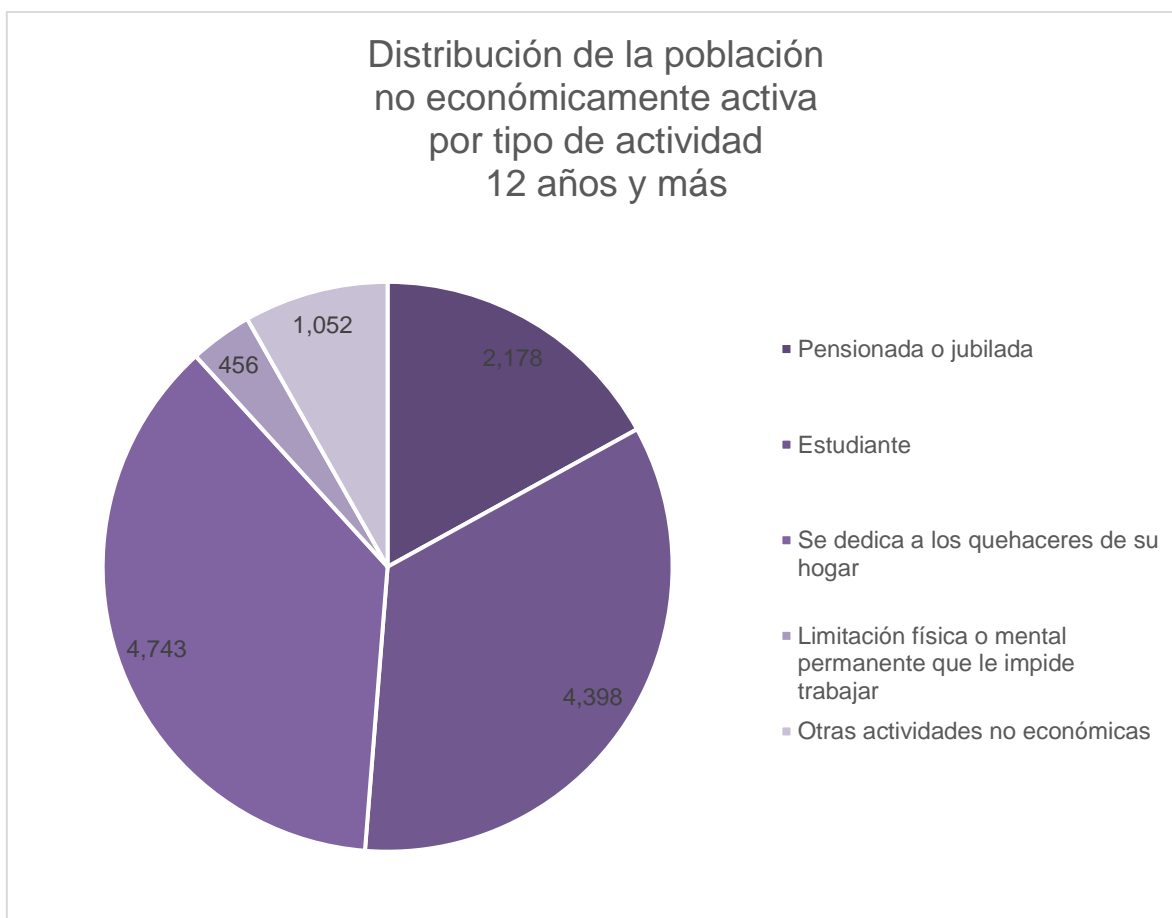
Fuente: Secretaría de Hacienda. Dirección General de Información Estratégica. Con datos de Oficina de Investigación en Desarrollo Humano, PNUD, México.

## 6. Aspectos económicos

La población económicamente activa, se considera a las personas en edad de trabajar que tuvieron vínculo con la actividad económica o que buscaron en la semana de referencia, por lo que se encontraban ocupadas o desocupadas.

En Zacatepec la población económicamente activa asciende a 17,045 personas que representa un 57% de la población de 12 años y más, distribuida en 7,414 población femenina que representa 43% y 9,631 población masculina que representa 57% de la población económicamente activa.

Por otra parte, el resto de la población no económicamente activa y mayor de 12 años presenta las siguientes características:



Fuente: Censos Económicos 2019/Sistema Automatizado de Información Censal (SAIC).

De acuerdo a los resultados definitivos del Censo Económico 2019, publicados por el INEGI, en el municipio hay 1,976 unidades económicas, que representan 2% del total en el estado.

Descripción	Total
Unidades económicas (UE)	1,976
Personal ocupado (PO)	5,663
Remuneraciones (REM)	386.816
Producción bruta total (PBT)	3074.204
Activos fijos (AF)	1377.354

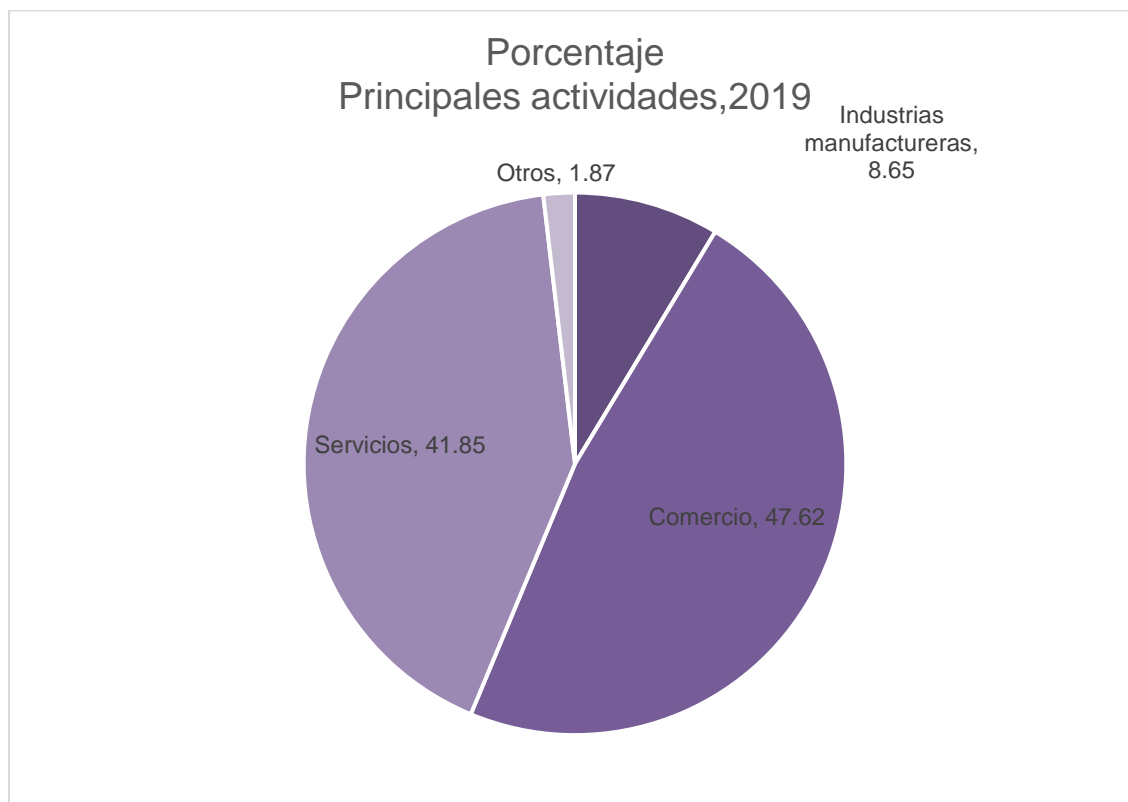
Fuente: Censos Económicos 2019/Sistema Automatizado de Información Censal (SAIC).

El municipio ocupa el lugar 12, aportando 2% de unidades económicas del total en la entidad federativa.

Actividades económicas, 2019.	
Agricultura, cría y explotación de animales, aprovechamiento forestal, pesca y caza.	26
Minería.	1
Generación, transmisión, distribución y comercialización de energía eléctrica, suministro de agua y de gas natural por ductos al consumidor final.	1
Construcción.	2
Industrias manufactureras.	171
Comercio.	941
Transportes, correos y almacenamiento.	1
Información en medios masivos.	6
Servicios.	827
<b>Total</b>	<b>1,976</b>

Fuente: Censos Económicos 2019/Sistema Automatizado de Información Censal (SAIC).

Las tres principales actividades que destacan son servicios 41.85 %, comercio 47.62%, industrias y manufactura 8.65% y el resto 1.87%.



Fuente: Censos Económicos 2019/Sistema Automatizado de Información Censal (SAIC).

En el municipio se ubican 941 unidades económicas que se dedican al comercio, ocupando a 2,113 personas.

Descripción	Total	
Unidades económicas	941	Unidades
Personal ocupado	2,113	Personas
Remuneraciones	78,383	Mil pesos
Producción bruta total	559,001	Mil pesos
Activos fijos	221,979	Mil pesos
Personas ocupadas por unidad	2	Personas
Remuneraciones por persona	84	Mil pesos
Producción bruta total por	594	Mil pesos

Fuente: Censos Económicos 2019/Sistema Automatizado de Información Censal (SAIC).

En cuanto a la actividad de servicios hay 2,068 personas que se dedican a prestar servicios, con un total de 827 unidades económicas.

Descripción	Total	
Unidades económicas	827	Unidades
Personal ocupado	2,068	Personas
Remuneraciones	46,021	Mil pesos
Producción bruta total	245,057	Mil pesos
Activos fijos	117,052	Mil pesos
Personas ocupadas por unidad económica	3	Personas
Remuneraciones por persona remunerada	36	Mil pesos
Producción bruta total por establecimiento	296	Mil pesos

Fuente: Censos Económicos 2019/Sistema Automatizado de Información Censal (SAIC).

Respecto a la actividad de manufacturas hay 171 unidades económicas con 1,157 personas ocupadas.

Descripción	Total	
Unidades económicas	171	Unidades
Personal ocupado	1,157	Personas
Remuneraciones	257,034	Mil pesos
Producción bruta total	2,223,757	Mil pesos
Activos fijos	939,342	Mil pesos
Personas ocupadas por unidad económica	7	Personas
Remuneraciones por persona remunerada	267	Mil pesos
Producción bruta total por establecimiento	13,004	Mil pesos

Fuente: Censos Económicos 2019/Sistema Automatizado de Información Censal (SAIC).



## **7. Educación**

En el estado de Morelos se cumple con el derecho de los niños, jóvenes y adultos, a tener educación. Los siguientes datos son proporcionados por el Instituto de la Educación Básica del Estado de Morelos (IEBEM).

### **7.1 Educación inicial**

En el municipio de Zacatepec durante el ciclo escolar 2019-2020 en nivel inicial asistieron 139 alumnos, distribuidos en 7 escuelas.

### **7.2 Educación preescolar**

El municipio de Zacatepec cuenta con 31 escuelas a nivel preescolar; durante el ciclo escolar 2019-2020 fueron 116 docentes quienes atendieron a 1,343 alumnos, con un promedio de 11 alumnos por maestro.

### **7.3 Educación primaria**

En el municipio de Zacatepec durante el ciclo 2019-2020 a nivel primaria se tiene una población total de 3,909 alumnos, quienes son atendidos por 263 docentes y están ubicados en 22 escuelas.

### **7.4 Educación secundaria**

La educación secundaria se ofrece en modalidades de Secundaria General, Secundaria Técnica Industrial, Secundaria Técnica Agropecuaria y Telesecundaria con un total de 2,456 alumnos que son atendidos por 202 docentes y se ubican en 14 escuelas.

## **7.5 Rezago educativo**

De acuerdo al Instituto de Educación Básica del Estado de Morelos, en el municipio de Zacatepec existen 3,909 matrículas en primaria y 2,456 en secundaria, sin embargo, durante el periodo 2019-2020 se registró un porcentaje de rezago educativa del 3.8% en nivel primaria y un 7.3% a nivel secundaria.

## **7.6 Absorción**

Las tasas de crecimiento de manera indirecta proyectan a la población a corto, mediano y largo plazo, lo cual contribuye a que se anticipen las acciones que permitan abastecer la demanda educativa.

Del Instituto de Educación Básica del Estado de Morelos, en Zacatepec existe un porcentaje de absorción superior al 100% en primaria fue de 100.7% y 120.6% en secundaria.

## 8. Etnicidad

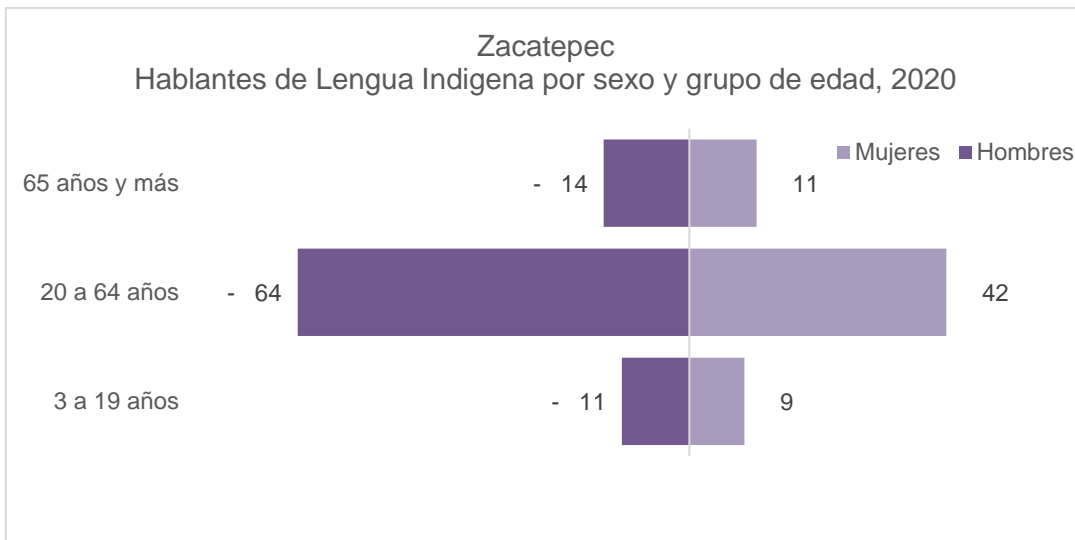
En Morelos de acuerdo al Censo de Población y Vivienda 2020, hay 38,110 personas mayores de 3 años de edad que hablan alguna lengua indígena. Lo que representa el 2% de la población total de la entidad.

Las lenguas indígenas más habladas en esta entidad son:

Lengua indígena	Número de hablantes 2010	Número de hablantes 2020
Náhuatl	19 509	24,617
Mixteco	5 517	7,230
Tlapaneco	1 531	2,467
Zapoteco	608	722

Fuente: INEGI. Censo de Población y Vivienda 2020.

Zacatepec tiene 151 personas hablantes de lengua indígena lo que representa el 0.44% del total de la población del municipio de Zacatepec.



Fuente: INEGI. Censo de Población y Vivienda 2020.


HABLANTES DE LENGUA INDIGENA				NO HABLANTES DEN LENGUA INDIGENA		
	%	Total			%	Total
Total	0.4	151	Total	99.5	34 531	
Hombres	0.3	89	Hombres	47.3	16,413	
Mujeres	0.2	62	Mujeres	52.2	18,118	

Fuente: INEGI. Censo de Población y Vivienda 2020.

## 9. Población que se autorreconoce afroamericana o afrodescendiente

En Morelos hay 38,331 personas que se autorreconoce afroamericana o afrodescendiente, representando el 1.9% de la población, de los cuales el 47.2 % son hombres y el 50.7% son mujeres.

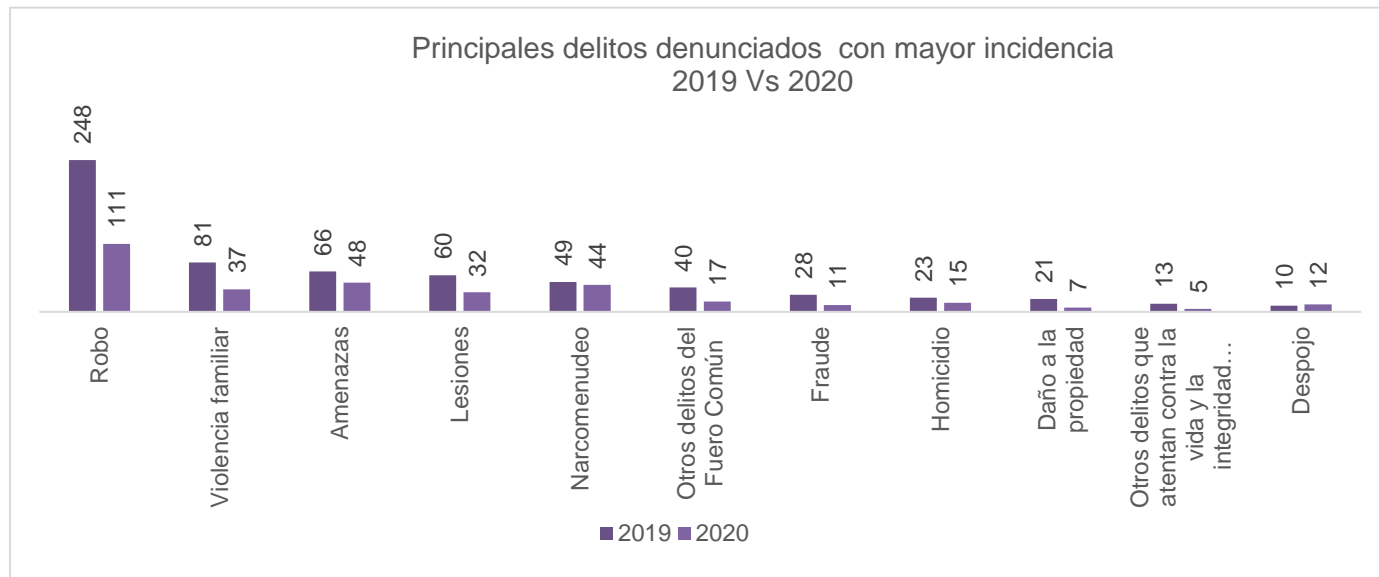
Respecto al municipio de Zacatepec del total de su población el 1.8% (644 personas) se considera afrodescendiente, teniendo mayor representatividad las mujeres con 0.9%.

POBLACIÓN QUE SE RECONOCE AFRODESCENDIENTE				POBLACIÓN QUE NO SE RECONOCE AFRODESCENDIENTE		
Zacatepec	%	Total		Zacatepec	%	Total
Total	1.8	644	Total	98.2	35,431	
Hombres	0.9	307	Hombres	46.9	16,911	
Mujeres	0.9	337	Mujeres	51.3	18,520	

Fuente: INEGI. Censo de Población y Vivienda 2020.

## 10. Seguridad

En 2020 se denunciaron 375 delitos, respecto a 2019 hubo un decrecimiento de 44.77%.



Fuente: Incidencia Delictiva del Fuero Común Municipal, Secretariado ejecutivo del Sistema Nacional de Seguridad Pública

Otros delitos denunciados:	2019	2020
Otros delitos contra la familia	10	3
Abuso de confianza	6	8
Abuso sexual	5	3
Allanamiento de morada	5	4
Extorsión	5	2
Violación simple	5	4
Incumplimiento de obligaciones de asistencia familiar	2	2
Otros delitos contra el patrimonio	1	4
Secuestro	1	0
Falsedad	0	1
Feminicidio	0	2
Otros delitos que atentan contra la libertad personal	0	1
Otros delitos que atentan contra la libertad y la seguridad sexual	0	2

Fuente: Incidencia Delictiva del Fuero Común Municipal, Secretariado ejecutivo del Sistema Nacional de Seguridad Pública

**Elaboración:**

---

**Secretaría de Hacienda**  
**Unidad de Planeación**  
**Dirección General de Planeación Participativa**  
**e Información Estratégica y**  
**Secretaria Técnica del Consejo Estatal de Población**

---

L.C. y L. en D. Mónica Boggio Tomasaz Merino  
Secretaria de Hacienda

L.C. Enrique Antonio Núñez Rosas  
Titular de la Unidad de Planeación

Lic. Juan José Herrasti Real  
Director General de Planeación Participativa  
e Información Estratégica y Secretario Técnico del  
Consejo Estatal de Población

[juan.herrasti@morelos.gob.mx](mailto:juan.herrasti@morelos.gob.mx)

Teléfonos: 777 318 90 72 y 777 310 02 52



# MORELOS

PODER EJECUTIVO