



Síntesis Estadística Municipal 2021

Xoxocotla

ÍNDICE

Contenido

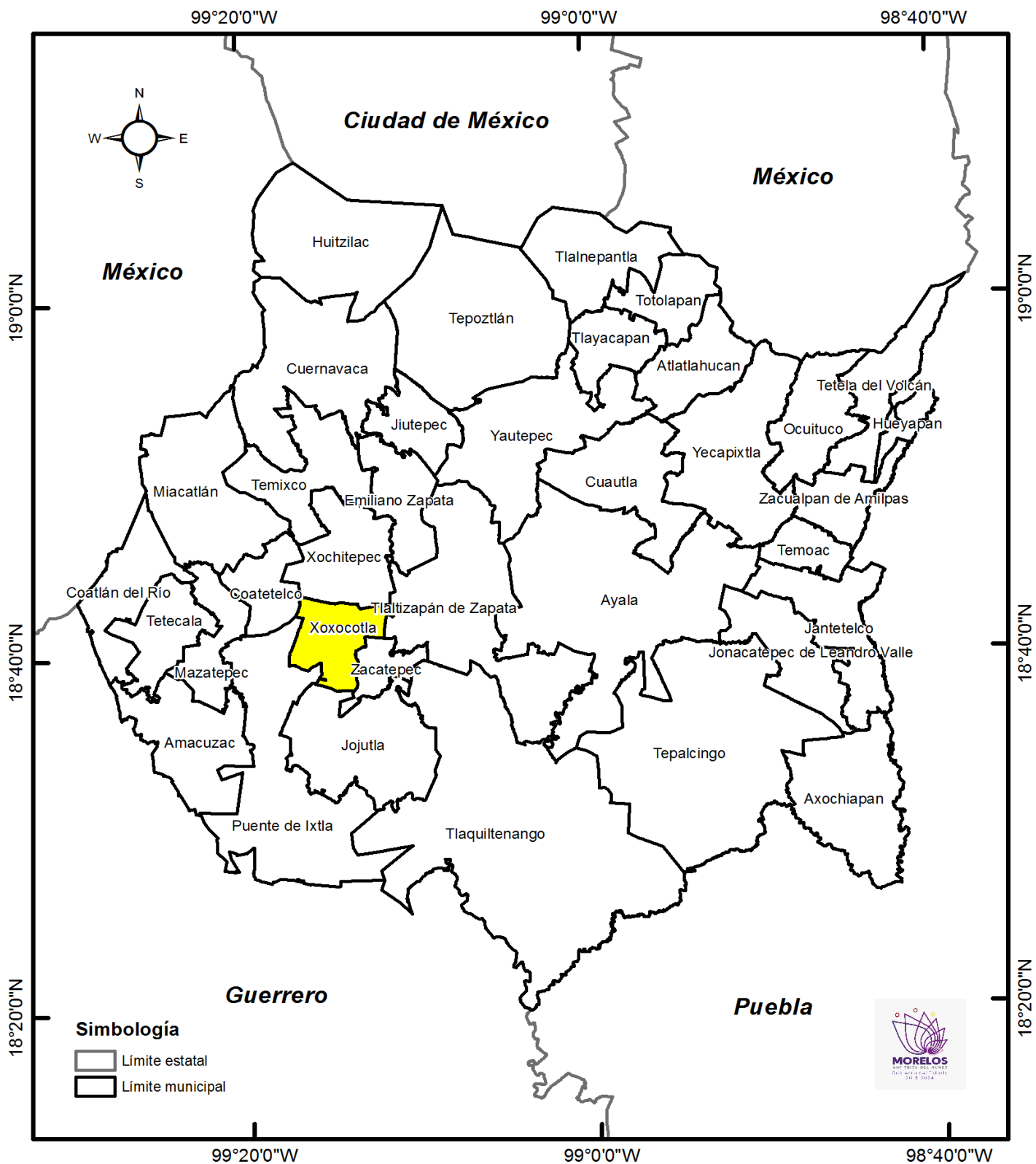
1.	Situación geográfica.....	3
1.1	Definición etimológica.....	5
1.2	Fisiografía.....	5
1.3	Clima.....	6
2.	Población.....	7
2.2.2	Hogares.....	10
2.2.3	Cobertura en servicios de salud.....	12
2.3	Vivienda.....	13
3.	Pobreza y carencias sociales.....	15
4.	Índice de Marginación.....	17
5.	Aspectos económicos.....	20
6.	Etnicidad.....	24
7.	Población que se autorreconoce afroamericana o afrodescendiente.....	25

1. Situación geográfica

El municipio de Xoxocotla se encuentra ubicado al suroeste del estado de Morelos y tiene una extensión territorial de 61.7 Km², que representa 1.3% de la extensión territorial del estado.

El municipio colinda al norte con el municipio de Xochitepec, al sur con Jojutla, al este con Zacatepec y Tlaltizapan y al oeste con Coatetelco y Puente de Ixtla,

MAPA 1. Situación geográfica



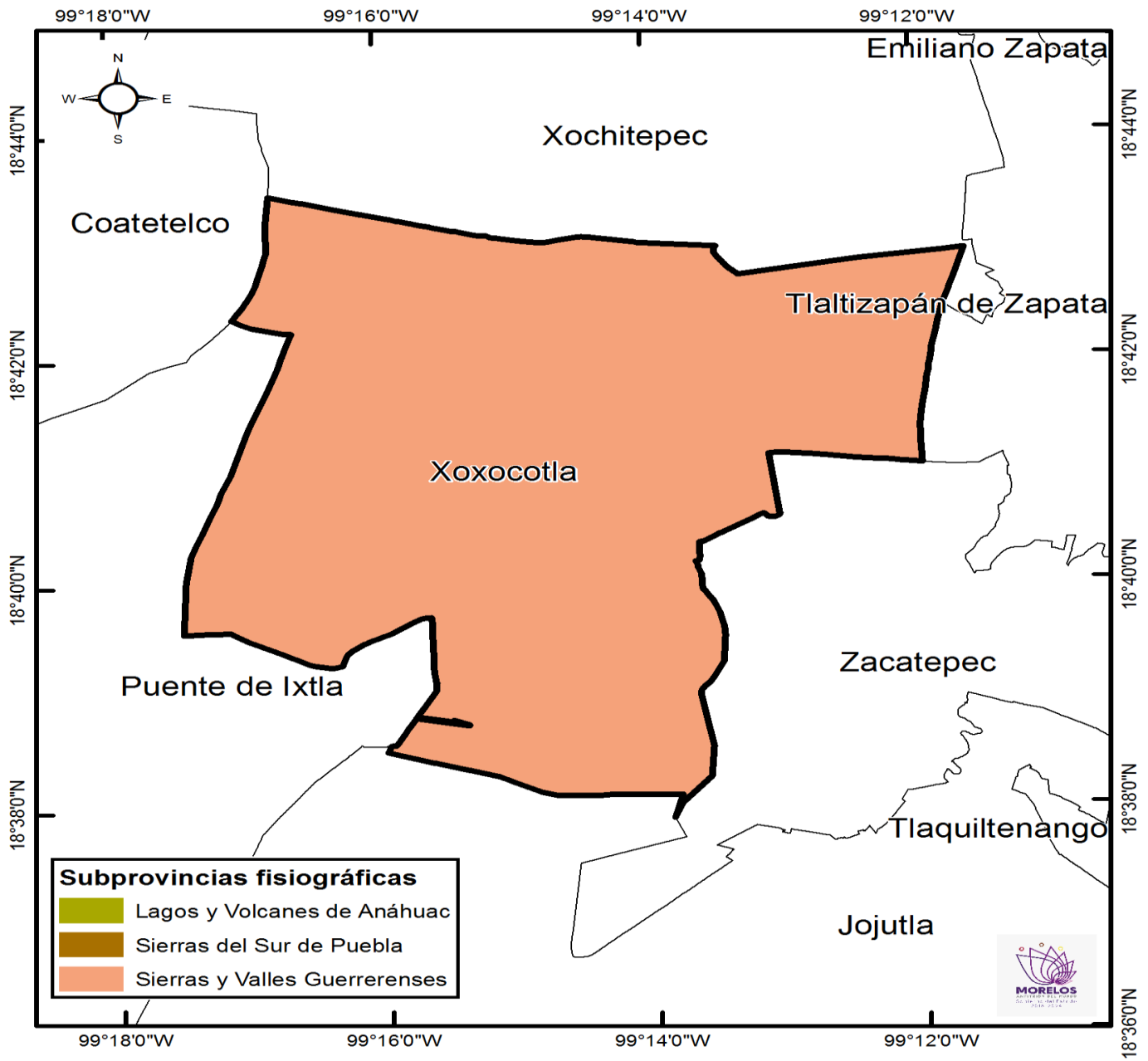
Fuente: Secretaría de Hacienda. Dirección General de Planeación Participativa e Información Estratégica. Con datos del Marco Geoestadístico 2020, del INEGI.

1.1 Definición etimológica

Xoxocotla significa "lugar de los ciruelos agrios"

1.2 Fisiografía

MAPA 2. Fisiografía



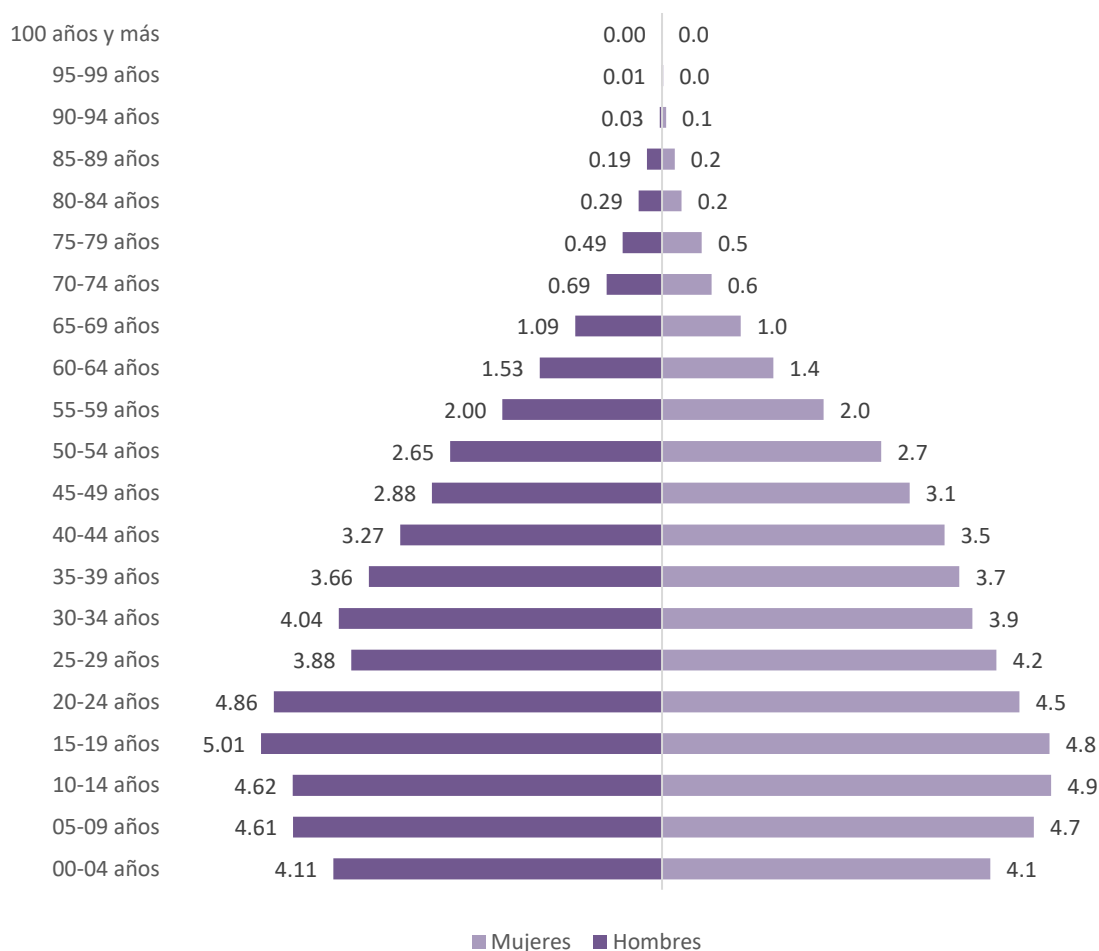
Fuente: Secretaría de Hacienda. Dirección General de Planeación Participativa e Información Estratégica. Con conjunto de datos vectoriales esc. 1:1000 000, INEGI.

2. Población

De acuerdo al Censo de Población y Vivienda 2020, el municipio cuenta con una población de 27, 802 habitantes, cifra que representa 1.4% de la población de la entidad. Del total de habitantes, 13,924 son mujeres y 13,881 son hombres, representando 50.1% y 49.9% de la población total, respectivamente.

La distribución de la población por grupo de edad se da de la manera siguiente:

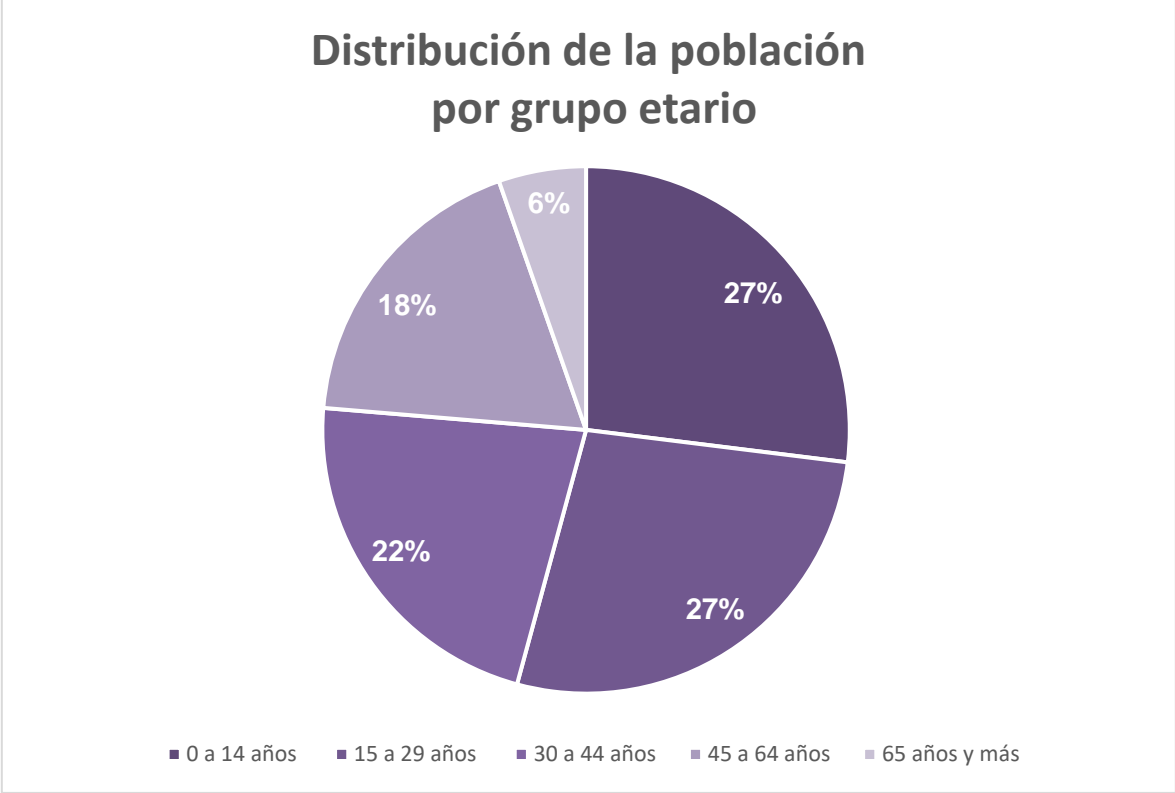
Piramide de población 2020.



Fuente: Secretaría de Hacienda. Dirección General de Información Estratégica y Planeación Participativa /Secretaría Técnica del COESPO. Con datos del Censo Nacional de Población y Vivienda 2020, INEGI

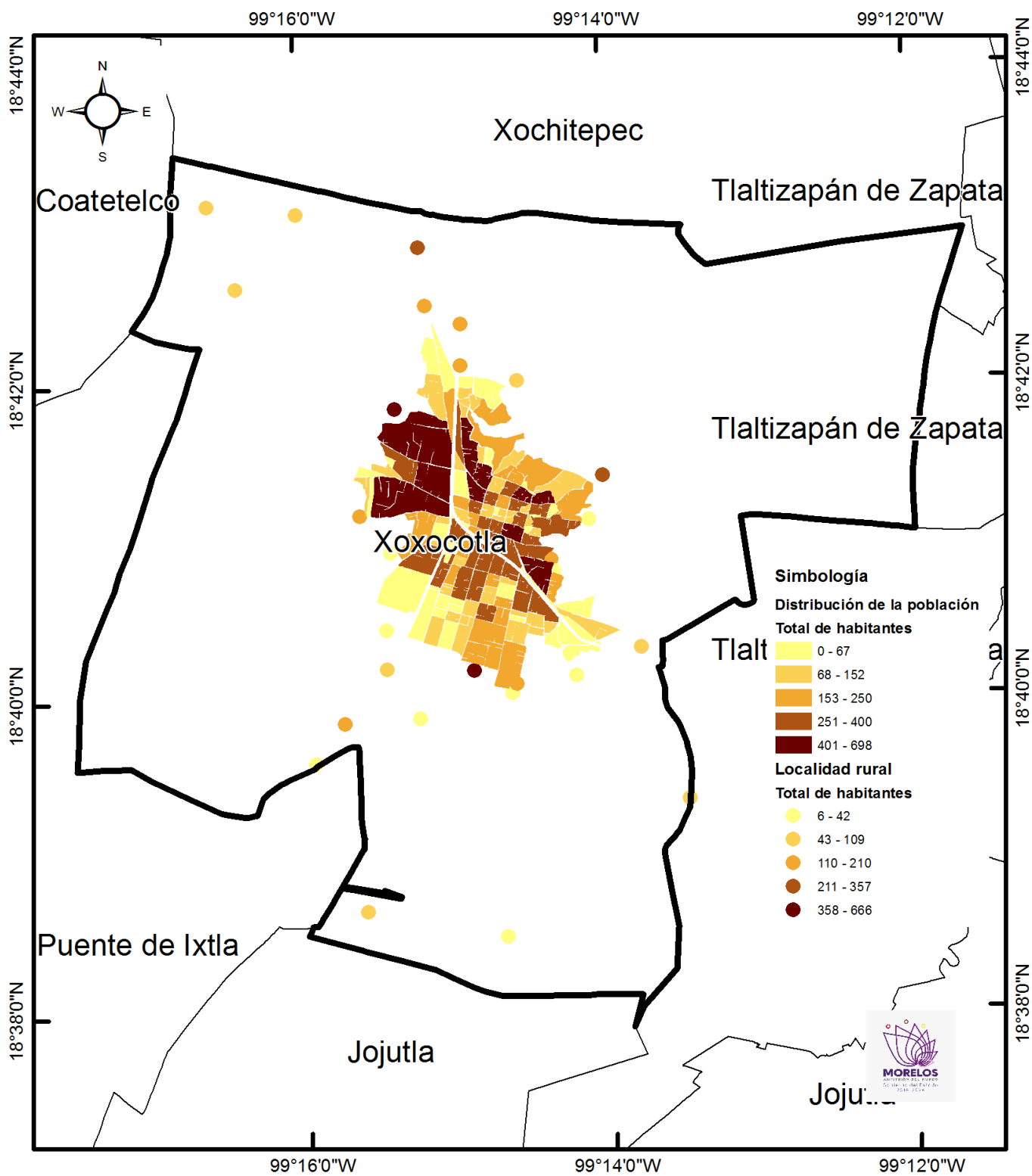
Como se aprecia en la gráfica de la Pirámide poblacional, los grupos etarios en donde hay una mayor concentración de hombres y mujeres son los que van de 15 a 19 años.

Por otra parte, si se analiza en grupos de población más amplios, encontramos que 54% de la población del municipio es joven, es decir, se encuentra entre los 0 y 29 años de edad.



Fuente: Secretaría de Hacienda. Dirección General de Información Estratégica y Planeación Participativa /Secretaría Técnica del COESPO. Con datos del Censo Nacional de Población y Vivienda 2020, INEGI.

MAPA 4. Densidad de población

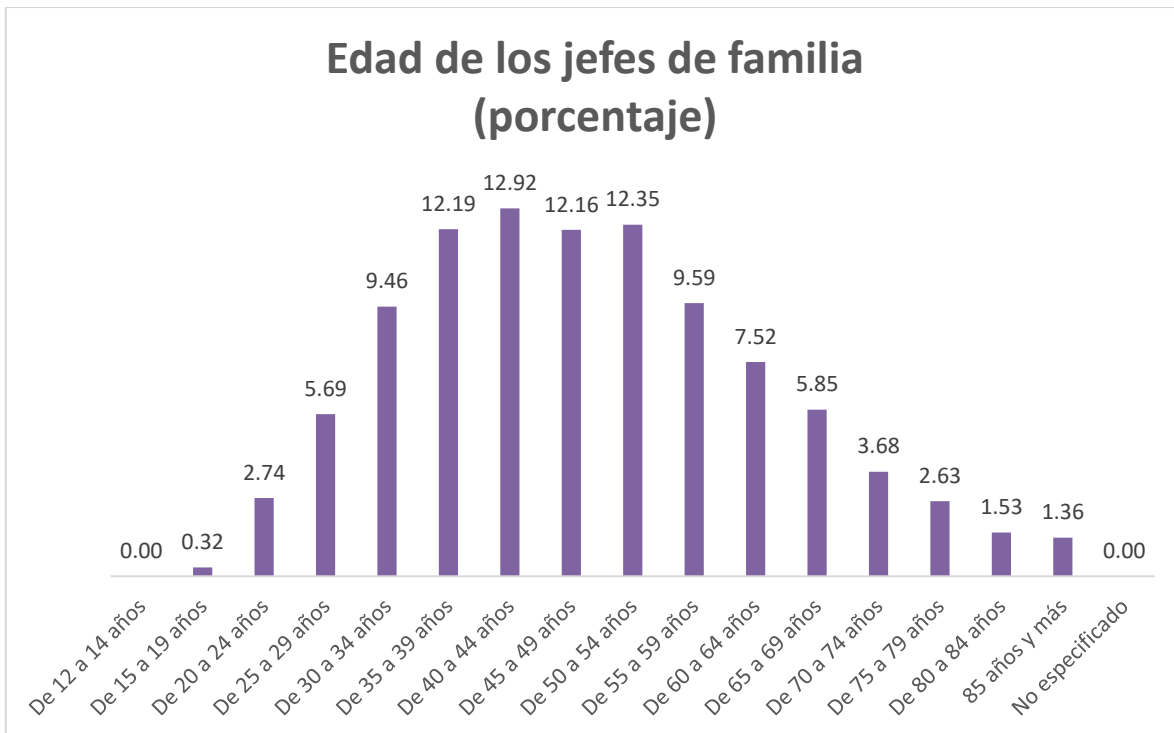


Fuente: Secretaría de Hacienda. Dirección General de Planeación Participativa e Información Estratégica. Con datos del Censo de Población y Vivienda 2020, del INEGI.

2.2.2 Hogares

De acuerdo al Censo Nacional de Población y Vivienda, en 2020 existen en el municipio de Xoxocotla 6,340 hogares, de los cuales 26% tienen jefatura femenina y 74% jefatura masculina.

Por otra parte, la edad de los jefes de familia oscila, en su mayoría, de entre los 40 y 44 años, sin embargo. El porcentaje de jefes de familia de 19 años o menos es del 0.32%.



Fuente: Secretaría de Hacienda. Dirección General de Planeación Participativa e Información Estratégica /Secretaría Técnica del COESPO. Con datos de los Registros Administrativos, Estadísticas Vitales de Natalidad, INEGI

Por otra parte, es importante señalar que 14% de los jefes de familia no cuentan con escolaridad alguna, 64% tienen educación básica, 15% educación media y 6.8% educación superior y el 0.2% no especifico.

En el municipio de Xoxocotla, 66.9 % de los jefes de familia es derechohabiente a algún tipo de servicio de salud.

CLASE DE HOGAR					
Familiar			No Familiar		
Total	Hombres	Mujeres	Total	Hombres	Mujeres
5,900	4,426	1,474	440	280	160

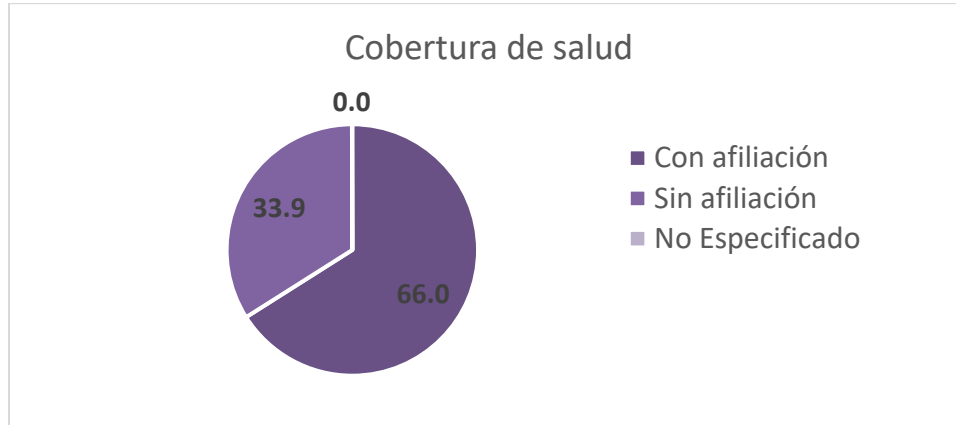
Fuente: Secretaría de Hacienda. Dirección General de Planeación Participativa e Información Estratégica /Secretaría Técnica del COESPO. Con datos de los Registros Administrativos, Estadísticas Vitales de Natalidad, INEGI

TIPO DE HOGAR								
Familiar					No familiar			
Total	Nuclear	Ampliado	Compuesto	No especificado	Total	Unipersonal	De corresidentes	No especificado
5,900	3,663	2,203	32	2	440	433	7	0

Fuente: Secretaría de Hacienda. Dirección General de Planeación Participativa e Información Estratégica /Secretaría Técnica del COESPO. Con datos de los Registros Administrativos, Estadísticas Vitales de Natalidad, INEGI

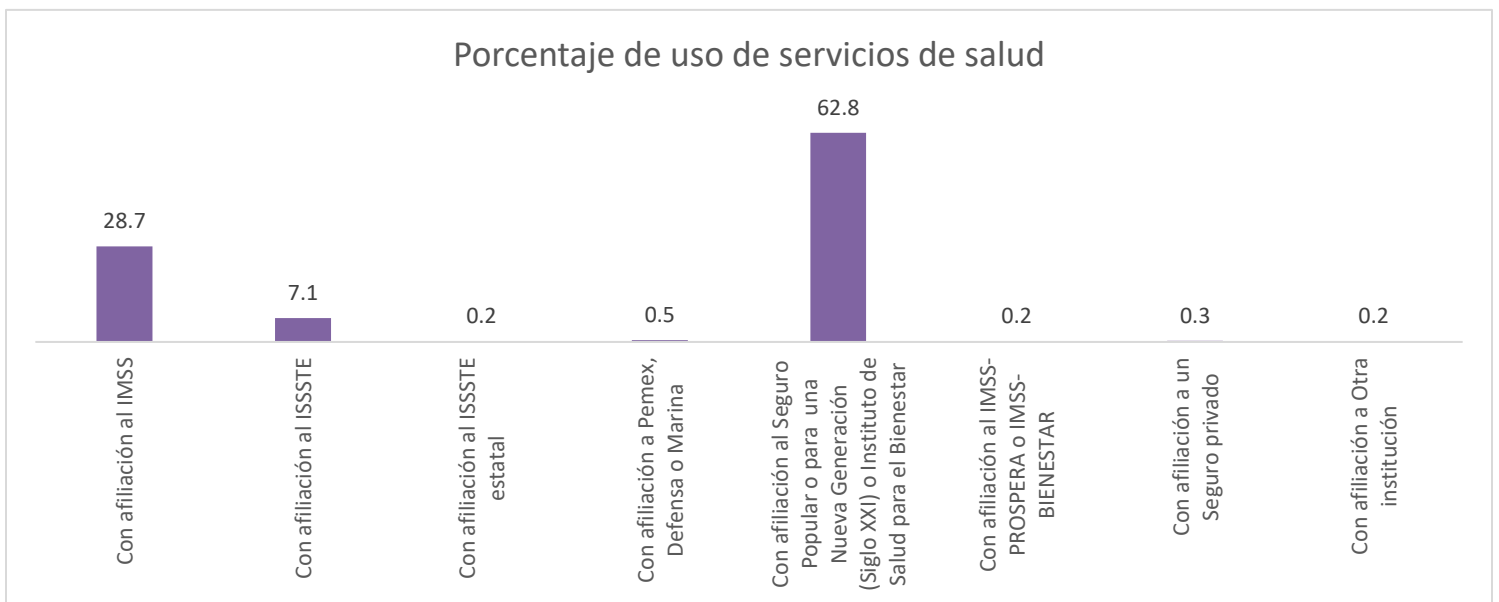
2.2.3 Cobertura en servicios de salud

De acuerdo al Censo de Población y Vivienda 2020 el 66% de la población se encontraba afiliada a alguna institución de seguridad social.



Fuente: Secretaría de Hacienda. Dirección General de Planeación Participativa e Información Estratégica /Secretaria Técnica del COESPO. Con datos de los Registros Administrativos, Estadísticas Vitales de Natalidad, INEGI

Respecto a la institución en la cual se encuentra afiliada la población, el 28.7% se encuentra afiliada al IMSS, el 62.8% al Seguro Popular o para una Nueva Generación (Siglo XXI) o Instituto de Salud para el Bienestar, el 7.1% al ISSSTE y el resto en otras instituciones.

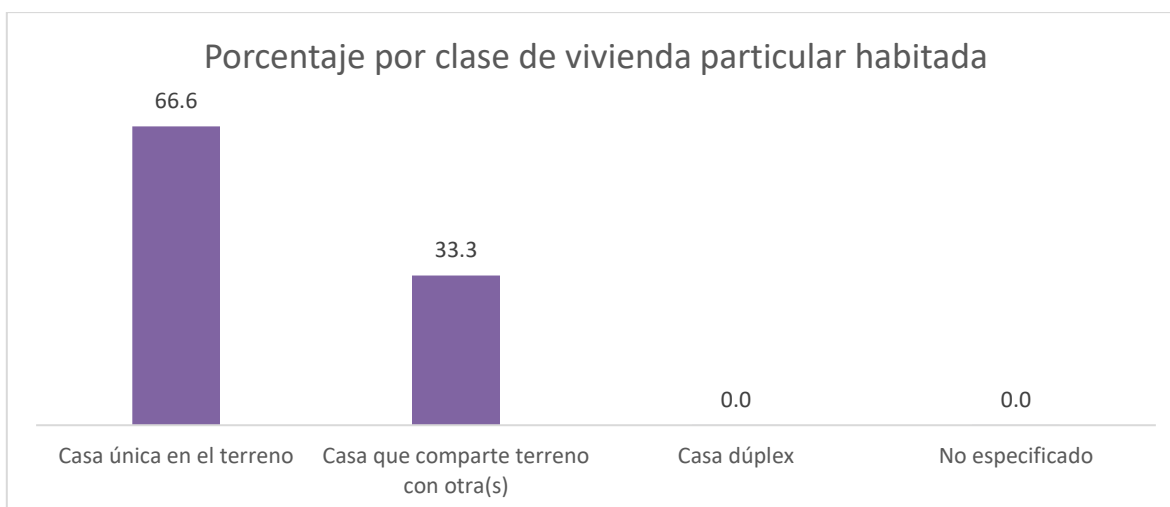


Fuente: Secretaría de Hacienda. Dirección General de Planeación Participativa e Información Estratégica /Secretaria Técnica del COESPO. Con datos de los Registros Administrativos, Estadísticas Vitales de Natalidad, INEGI

2.3 Vivienda

Por otra parte, para 2020 se registraron 6,306 viviendas particulares habitadas, teniendo un promedio de habitantes por vivienda de 4.03 personas. Cabe mencionar que el municipio de Xoxocotla tiene 1.1 % de las viviendas particulares del estado de Morelos.

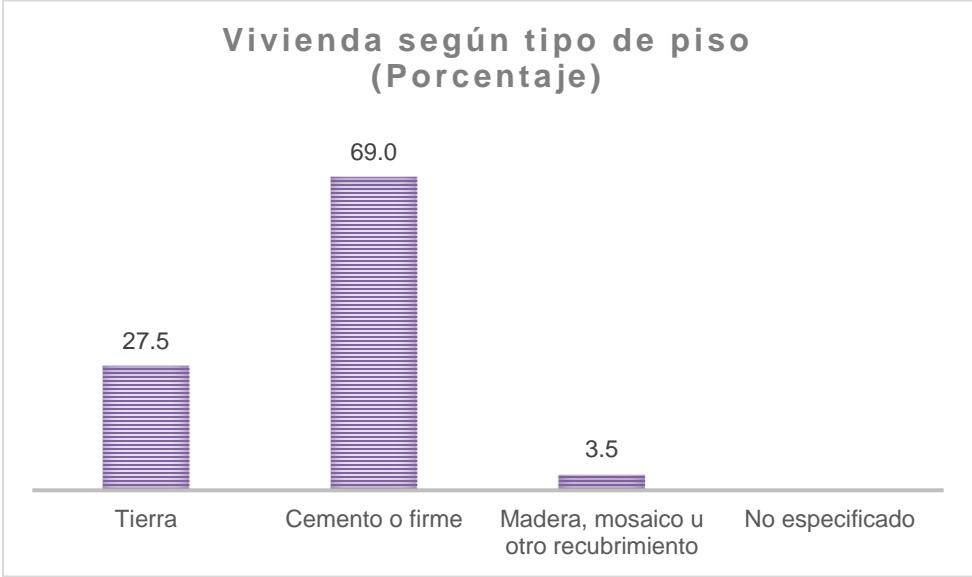
Las viviendas particulares se clasifican en: casa única en el terreno, casa que comparte terreno con otra(s), casa dúplex, departamento en edificio, vivienda en vecindad o cuartería y vivienda en cuarto de azotea de un edificio. De acuerdo a esta clasificación, 66.6% son casa única en el terreno y 33.3% casa que comparte terreno con otra(s). La mayor parte de las viviendas particulares son casas.



Fuente: Secretaría de Hacienda. Dirección General de Planeación Participativa e Información Estratégica /Secretaría Técnica del COESPO. Con datos del Censo Nacional de Población y Vivienda 2020, INEGI.

En lo que se refiere a los servicios básicos de la vivienda 99.1% cuenta con energía eléctrica, 88.2% con disponibilidad de agua, 98.2% disponen de excusado y 98% con drenaje.

Por otra parte, sólo 27.5% de las viviendas tienen piso de tierra, mientras que 72.5% poseen piso firme o recubierto con algún material específico.



Fuente: Secretaría de Hacienda. Dirección General de Planeación Participativa e Información Estratégica /Secretaría Técnica del COESPO. Con datos del Censo Nacional de Población y Vivienda 2020, INEGI.

3. Pobreza y carencias sociales

De acuerdo a los datos del Consejo Nacional de Evaluación de la Política de Desarrollo Social (CONEVAL) 2018 a nivel estatal el 50.8% se encuentra en situación de pobreza, sólo el 7.4 % está en pobreza extrema.

Indicadores	Porcentaje					
	2008	2010	2012	2014	2016	2018
Pobreza						
Población en situación de pobreza	48.8	43.2	45.5	52.3	49.5	50.8
Población en situación de pobreza moderada	40.1	36.3	39.1	44.4	43.6	43.4
Población en situación de pobreza extrema	8.7	6.9	6.3	7.9	5.9	7.4
Población vulnerable por carencias sociales	34.1	33.6	32.0	25.7	24.4	29.4

Fuente: Estimaciones del CONEVAL con base en el MCS-ENIGH 2010, la muestra del Censo de Población y Vivienda 2010, el Modelo Estadístico 2015 para la continuidad del MCS-ENIGH, la Encuesta Intercensal 2015, el Modelo Estadístico 2020 para la continuidad del MCS-ENIGH y la muestra del Censo de Población y Vivienda 2020.

El 29.4 % de la población es vulnerable por carencias sociales, es decir, presenta algún tipo de carencia en rezago educativo, acceso a los servicios de salud, acceso a la seguridad social, calidad y espacio de la vivienda, acceso a los servicios básicos en la vivienda y acceso a la alimentación.

Indicadores de carencia social	Porcentaje					
	2008	2010	2012	2014	2016	2018
Población vulnerable por carencias sociales	34.1	33.6	32.0	25.7	24.4	29.4
Rezago educativo	21.6	19.3	19.2	16.6	16.4	16.9
Carencia por acceso a los servicios de salud	38.4	29.9	22.3	16.6	15.0	16.8
Carencia por acceso a la seguridad social	72.3	64.6	64.4	66.2	62.1	66.5
Carencia por calidad y espacios de la vivienda	15.8	15.7	14.8	13.4	10.9	11.3
Carencia por acceso a los servicios básicos en la vivienda	22.8	20.6	18.6	24.6	17.0	19.9
Carencia por acceso a la alimentación	25.0	22.0	30.7	26.9	19.5	24.6

Fuente: Estimaciones del CONEVAL con base en el MCS-ENIGH 2010, la muestra del Censo de Población y Vivienda 2010, el Modelo Estadístico 2015 para la continuidad del MCS-ENIGH, la Encuesta Intercensal 2015, el Modelo Estadístico 2020 para la continuidad del MCS-ENIGH y la muestra del Censo de Población y Vivienda 2020.

A nivel municipal los datos más recientes son correspondientes al año 2020 en base al Consejo Nacional de Evaluación de la Política de Desarrollo Social (CONEVAL).

Indicadores	Porcentaje		
	2010	2015	2020
Pobreza			
Población en situación de pobreza	n.d.	n.d.	79.5
Población en situación de pobreza moderada	n.d.	n.d.	46.5
Población en situación de pobreza extrema	n.d.	n.d.	33.0
Población vulnerable por carencias sociales	n.d.	n.d.	13.7

Fuente: Estimaciones del CONEVAL con base en el MCS-ENIGH 2010, la muestra del Censo de Población y Vivienda 2010, el Modelo Estadístico 2015 para la continuidad del MCS-ENIGH, la Encuesta Intercensal 2015, el Modelo Estadístico 2020 para la continuidad del MCS-ENIGH y la muestra del Censo de Población y Vivienda 2020.

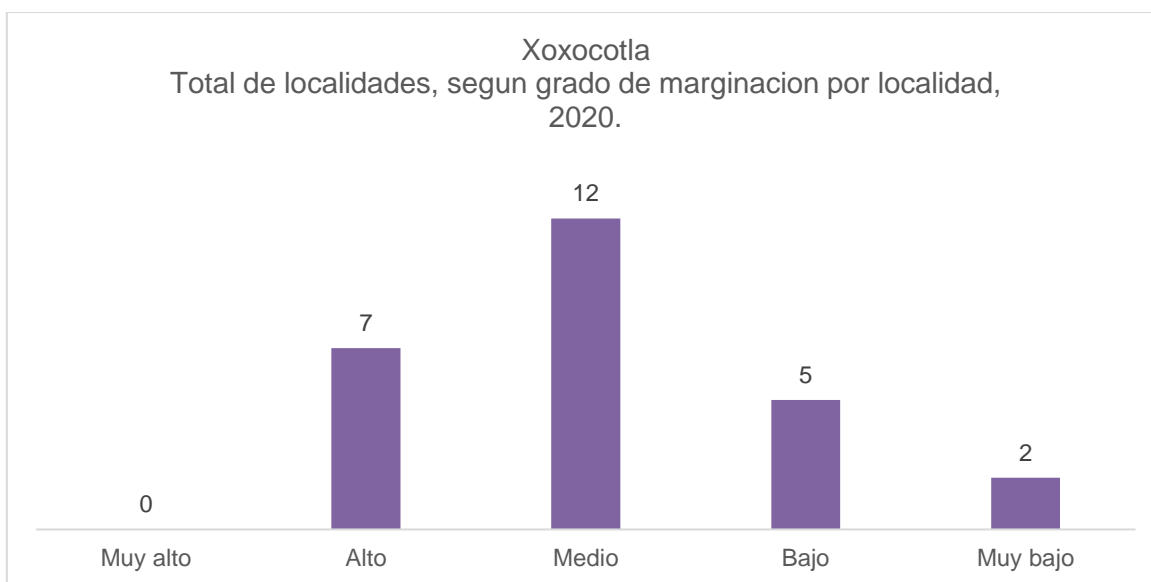
Indicadores de carencia social	Porcentaje		
	2010	2015	2020
Población vulnerable por carencias sociales	n.d.	n.d.	13.7
Rezago educativo	n.d.	n.d.	19.7
Carencia por acceso a los servicios de salud	n.d.	n.d.	31.0
Carencia por acceso a la seguridad social	n.d.	n.d.	76.9
Carencia por calidad y espacios de la vivienda	n.d.	n.d.	30.3
Carencia por acceso a los servicios básicos en la vivienda	n.d.	n.d.	58.7
Carencia por acceso a la alimentación	n.d.	n.d.	39.3

Fuente: Estimaciones del CONEVAL con base en el MCS-ENIGH 2010, la muestra del Censo de Población y Vivienda 2010, el Modelo Estadístico 2015 para la continuidad del MCS-ENIGH, la Encuesta Intercensal 2015, el Modelo Estadístico 2020 para la continuidad del MCS-ENIGH y la muestra del Censo de Población y Vivienda 2020.

4. Índice de Marginación

Para 2020 en base a los datos reportados por el Consejo Nacional de Población quien es el órgano facultado para emitir los resultados referentes al índice de marginación, el municipio de Xoxocotla tiene un índice de marginación de 54.03 lo que indica que se ubica en un grado de marginación medio. A nivel estatal, Xoxocotla ocupa el lugar 4 con referencia a este índice y el 1,148 a nivel nacional.

Para 2020 existen 26 localidades en el municipio de Xoxocotla.

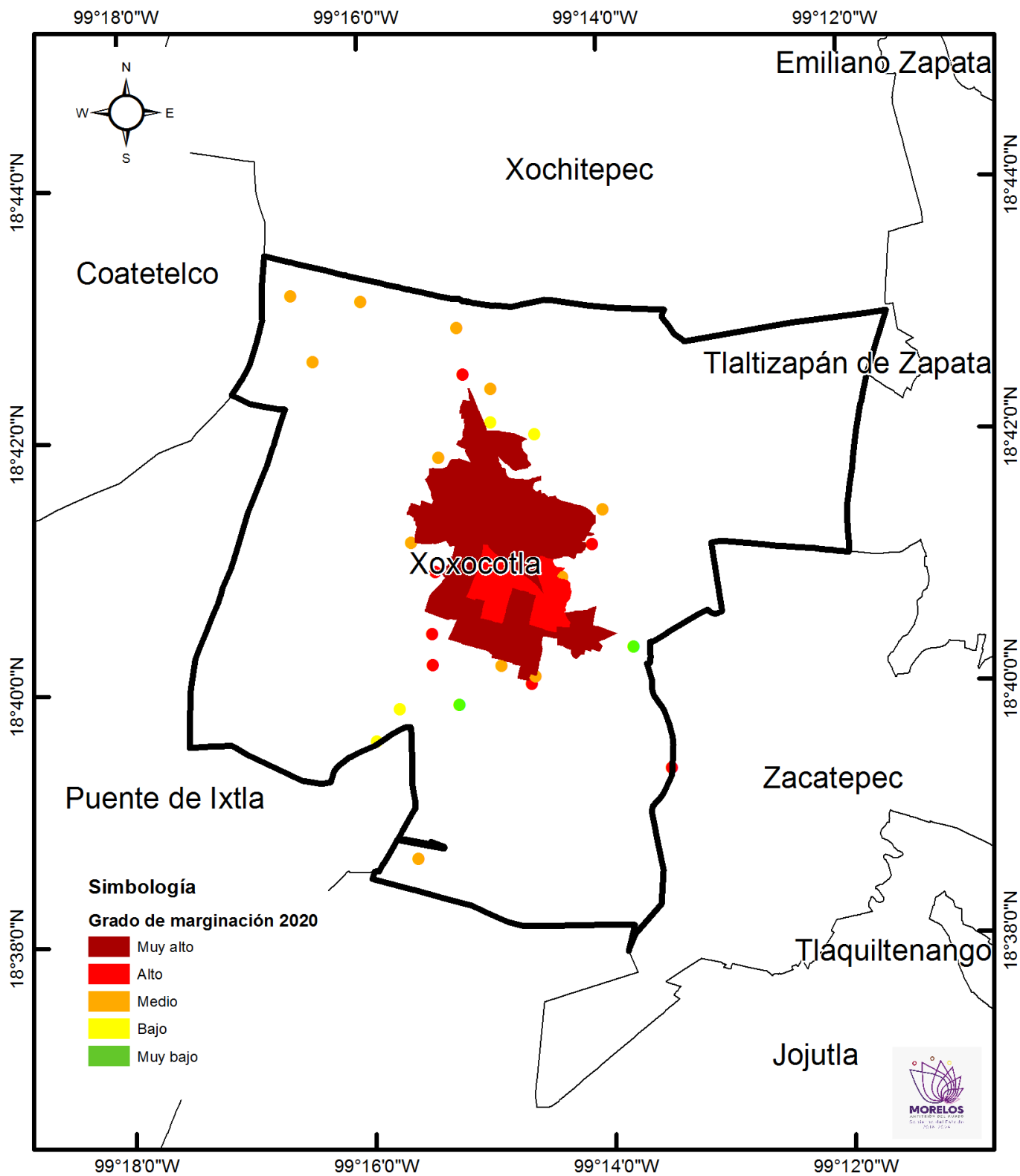


Fuente: Índices de marginación 2020/ Estimaciones del CONAPO con base en el INEGI, Censo de Población y Vivienda 2020.

Nombre de la localidad	Índice de marginación a nivel localidad, 2020	Grado de marginación a nivel localidad, 2020	Índice de marginación normalizado a nivel localidad, 2020
Cerro del Venado	16.6780176	Alto	0.63701692
Camino de San Juanes	17.6024107		0.67232411
Fábrica de Mármol (Kilómetro 2)	17.8797066		0.68291543
Techichilco	17.8888824		0.6832659
El Faro	18.3840855		0.70218018
Morelos	18.4815291		0.70590204
La Pintora	18.4919508		0.7063001
Campo Xolistla	18.8759859		0.72096832
Camino a la Toma	19.029028	Medio	0.72681377
Las Flores (La Xóchitl)	19.0691621		0.72834668
Prolongación Benito Juárez	19.375058		0.74003038
Los Huajes	19.532001		0.74602482
Arboledas del Sur	19.5497814		0.74670394
Loma Linda	20.0606739		0.76621748
Tecomulco	20.6719352		0.78956461
Colonia Apozonalco	20.7052636		0.79083759
Palo Prieto	20.8420408		0.79606179
Tapalehui	20.8950814		0.79808768
Campo Anenehuilco	20.9636129		0.80070524
Campo Corbeta	21.4683435	Bajo	0.81998343
El Arco	22.0975388		0.84401554
Xoxocotla Centro	22.2126968		0.848414
Ampliación Miguel de la Madrid	22.7567146		0.86919276
Apotla	22.8157512		0.87144766
Campo los Sauces	23.1160524	Muy bajo	0.88291767
Hermosa	23.4213657		0.89457911

Fuente: Índices de marginación 2020/ Estimaciones del CONAPO con base en el INEGI, Censo de Población y Vivienda 2020.

MAPA 5. Índice de Marginación



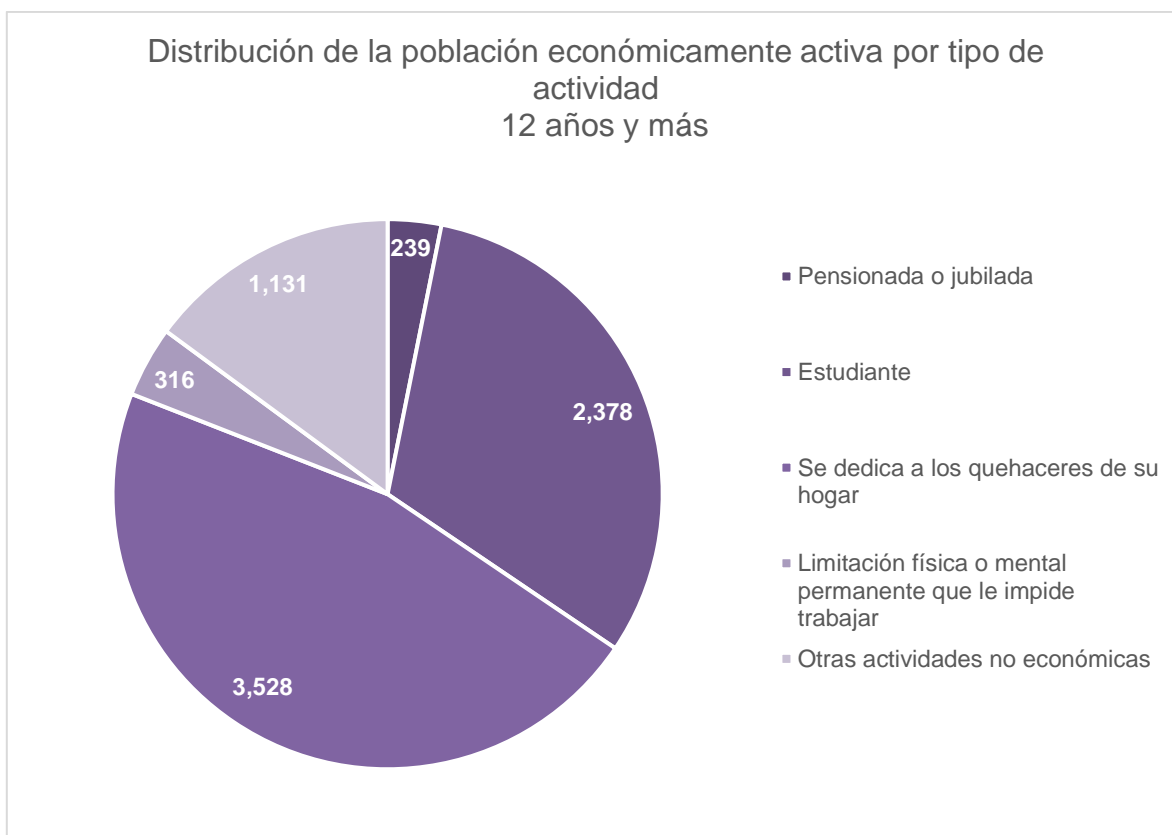
Fuente: Secretaría de Hacienda. Dirección General de Planeación Participativa e Información Estratégica. Con datos de Índices de Marginación 2020, del Consejo Nacional de Población.

5. Aspectos económicos

La población económicamente activa, se considera a las personas en edad de trabajar que tuvieron vínculo con la actividad económica o que buscaron en la semana de referencia, por lo que se encontraban ocupadas o desocupadas.

En Xoxocotla la población económicamente activa asciende a 14,251 personas que representa un 65% de la población de 12 años y más, distribuida en 5,649 población femenina que representa 40% y 8,602 población masculina que representa 60% de la población económicamente activa.

Por otra parte, el resto de la población no económicamente activa y mayor de 12 años presenta las siguientes características:



Fuente: Censos Económicos 2019/Sistema Automatizado de Información Censal (SAIC).

De acuerdo a los resultados definitivos del Censo Económico 2019, publicados por el INEGI, en el municipio hay 1,063 unidades económicas.

Descripción	Total
Unidades económicas (UE)	1,063
Personal ocupado (PO)	1,998
Remuneraciones (REM)	26.504
Producción bruta total (PBT)	493.158
Activos fijos (AF)	147.276

Fuente: Censos Económicos 2019/Sistema Automatizado de Información Censal (SAIC).

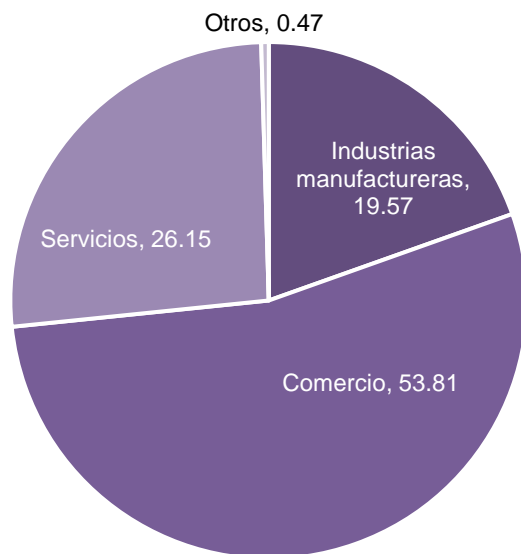
El municipio ocupa el lugar 20, aportando 1% de unidades económicas del total en la entidad federativa.

Actividades económicas, 2019.	
Generación, transmisión, distribución y comercialización de energía eléctrica, suministro de agua y de gas natural por ductos al consumidor final.	1
Industrias manufactureras.	208
Comercio.	572
Transportes, correos y almacenamiento	2
Información en medios masivos	2
Servicios	278
Total	1,063

Fuente: Censos Económicos 2019/Sistema Automatizado de Información Censal (SAIC).

Las tres principales actividades que destacan son comercio con 53.81%, servicios 26.15%, industrias y manufactura 19.57% y el resto 0.47%.

Porcentaje Principales actividades,2019



Fuente: Censos Económicos 2019/Sistema Automatizado de Información Censal (SAIC).

En el municipio se ubican 572 unidades económicas que se dedican al comercio, ocupando a 1,057 personas.

Descripción	Total	
Unidades económicas	572	Unidades
Personal ocupado	1,057	Personas
Remuneraciones	13,079	Mil pesos
Producción bruta total	370,213	Mil pesos
Activos fijos	79,603	Mil pesos
Personas ocupadas por unidad	2	Personas
Remuneraciones por persona	58	Mil pesos
Producción bruta total por establecimiento	647	Mil pesos

Fuente: Censos Económicos 2019/Sistema Automatizado de Información Censal (SAIC).

En cuanto a la actividad de servicios hay 534 personas que se dedican a prestar servicios, con un total de 277 unidades económicas.

Descripción	Total	
Unidades económicas	277	Unidades
Personal ocupado	534	Personas
Remuneraciones	61,22	Mil pesos
Producción bruta total	57,491	Mil pesos
Activos fijos	39,688	Mil pesos
Personas ocupadas por unidad económica	2	Personas
Remuneraciones por persona remunerada	41	Mil pesos
Producción bruta total por establecimiento	208	Mil pesos

Fuente: Censos Económicos 2019/Sistema Automatizado de Información Censal (SAIC).

Respecto a la actividad de manufacturas hay 208 unidades económicas con 347 personas ocupadas.

Descripción	Total	
Unidades económicas	208	Unidades
Personal ocupado	347	Personas
Remuneraciones	3,383	Mil pesos
Producción bruta total	37,059	Mil pesos
Activos fijos	8,162	Mil pesos
Personas ocupadas por unidad económica	2	Personas
Remuneraciones por persona remunerada	46	Mil pesos
Producción bruta total por establecimiento	178	Mil pesos

Fuente: Censos Económicos 2019/Sistema Automatizado de Información Censal (SAIC).

6. Etnicidad

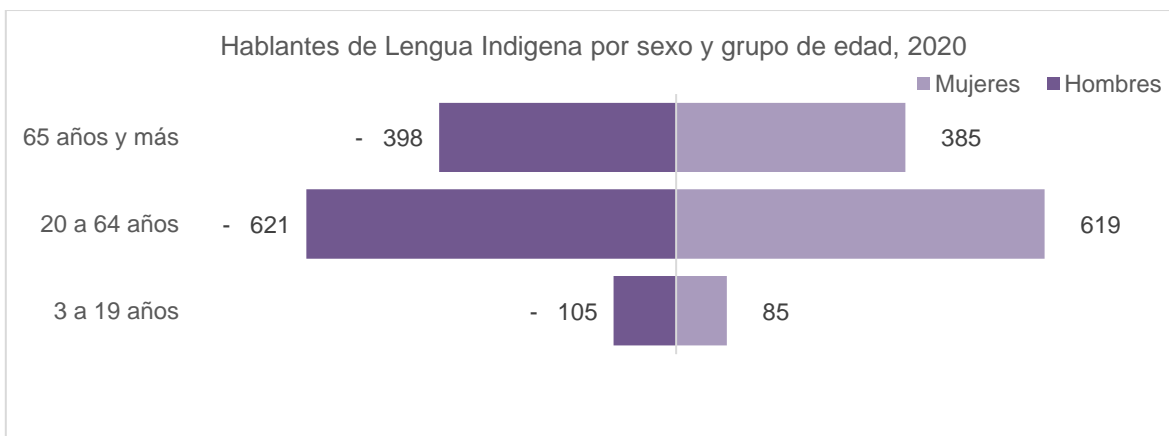
En Morelos de acuerdo al Censo de Población y Vivienda 2020, hay 38,110 personas mayores de 3 años de edad que hablan alguna lengua indígena. Lo que representa el 2% de la población total de la entidad.

Las lenguas indígenas más habladas en esta entidad son:

Lengua indígena	Número de hablantes 2010	Número de hablantes 2020
Náhuatl	19 509	24,617
Mixteco	5 517	7,230
Tlapaneco	1 531	2,467
Zapoteco	608	722

Fuente: INEGI. Censo de Población y Vivienda 2020.

Xoxocotla tiene 2,213 personas hablantes de lengua indígena lo que representa el 8.35% del total de la población del municipio de Xoxocotla.



Fuente: INEGI. Censo de Población y Vivienda 2020.


HABLANTES DE LENGUA INDIGENA			NO HABLANTES DEN LENGUA INDIGENA		
	%	Total		%	Total
Total	8.4	2213	Total	91.6	24264
Hombres	4.2	1124	Hombres	45.6	12094
Mujeres	4.1	1089	Mujeres	45.9	12170

Fuente: INEGI. Censo de Población y Vivienda 2020.

7.- Población que se autorreconoce afromexicana o afrodescendiente.

En Morelos hay 38,331 personas que se autorreconoce afromexicana o afrodescendiente, representando el 1.9% de la población, de los cuales el 47.2 % son hombres y el 50.7% son mujeres.

Respecto al municipio de Xoxocotla del total de su población el 0.4% (28 personas) se considera afrodescendiente, teniendo mayor representatividad las mujeres con 0.2%

POBLACIÓN QUE SE RECONOCE AFRODESCENDIENTE				POBLACIÓN QUE NO SE RECONOCE AFRODESCENDIENTE		
Xoxocotla	%	Total		Xoxocotla	%	Total
Total	0.4	28	Total	99.6	7827	
Hombres	0.2	15	Hombres	47.2	3709	
Mujeres	0.2	13	Mujeres	52.4	4118	

Fuente: INEGI. Censo de Población y Vivienda 2020.

Elaboración:

Secretaría de Hacienda
Unidad de Planeación
Dirección General de Planeación Participativa
e Información Estratégica y
Secretaria Técnica del Consejo Estatal de Población

L.C. y L. en D. Mónica Boggio Tomasaz Merino
Secretaria de Hacienda

L.C. Enrique Antonio Núñez Rosas
Titular de la Unidad de Planeación

Lic. Juan José Herrasti Real
Director General de Planeación Participativa
e Información Estratégica y Secretario Técnico del
Consejo Estatal de Población

Teléfonos: 777 318 90 72 y 777 310 02 52



MORELOS

PODER EJECUTIVO