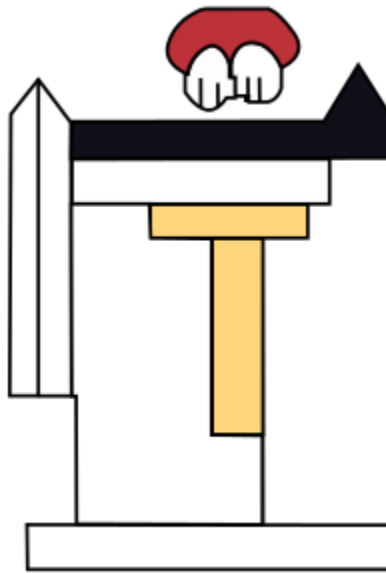




Síntesis Estadística Municipal 2021.



Tetecala

ÍNDICE

Contenido

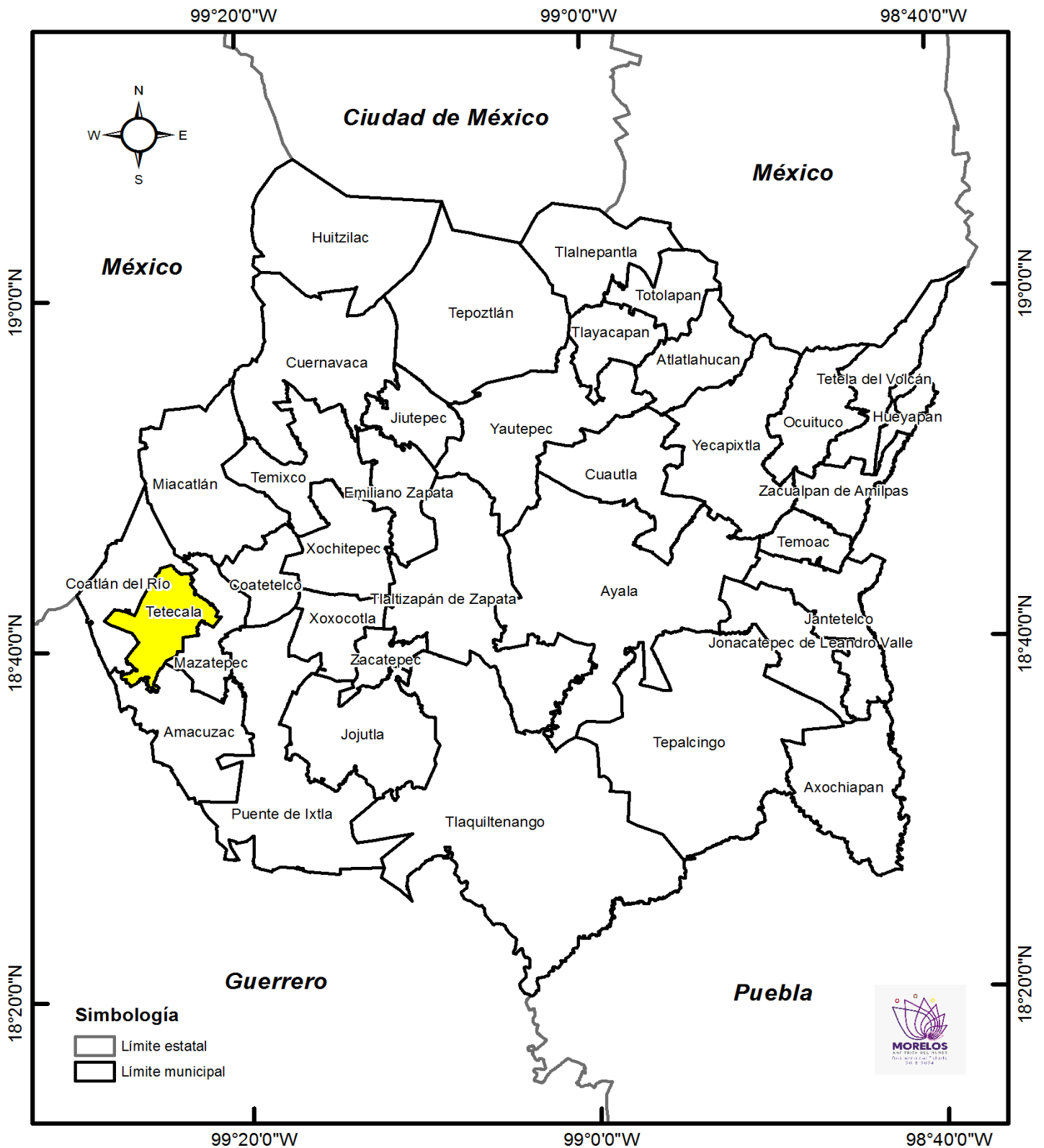
1. Situación geográfica	3
1.1 Definición etimológica	5
1.2 Fisiografía	6
1.3 Clima	8
2. Población	10
2.1 Proyecciones de población	13
2.2 Natalidad y fecundidad.....	14
2.2.1 Condición de la madre	15
2.2.2 Hogares	18
2.2.3 Cobertura en servicios de salud	20
2.3 Vivienda	21
3. Pobreza y carencias sociales	23
4. Índice de Marginación.....	25
5. Índice de Desarrollo Humano	28
6. Aspectos económicos	29
7. Educación	33
7.1 Educación preescolar.....	33
7.2 Educación primaria	33
7.3 Educación secundaria.....	33
7.4 Rezago educativo	33
7.5 Absorción	34
8. Etnicidad	35
9. Población que se autorreconoce afromexicana o afrodescendiente.....	36
10. Seguridad.....	37

1. Situación geográfica

El municipio de Tetecala se encuentra ubicado al oeste del estado de Morelos y tiene una extensión territorial de 67.7 Km², que representa 1.4% de la extensión territorial del estado. Se localiza geográficamente al norte a una latitud de 18°44'53", al sur a 18°37'39", al este a una longitud de 99°21'19" y 99°28'05" al oeste.

El municipio colinda al norte con los municipios de Coatlán del Río y Mazatepec; al sur con Amacuzac; al este con Amacuzac y Mazatepec, al oeste con Coatlán del Río.

MAPA 1. Situación geográfica



Fuente: Secretaría de Hacienda. Dirección General de Planeación Participativa e Información Estratégica. Con datos del Marco Geoestadístico 2020, del INEGI.

1.1 Definición etimológica

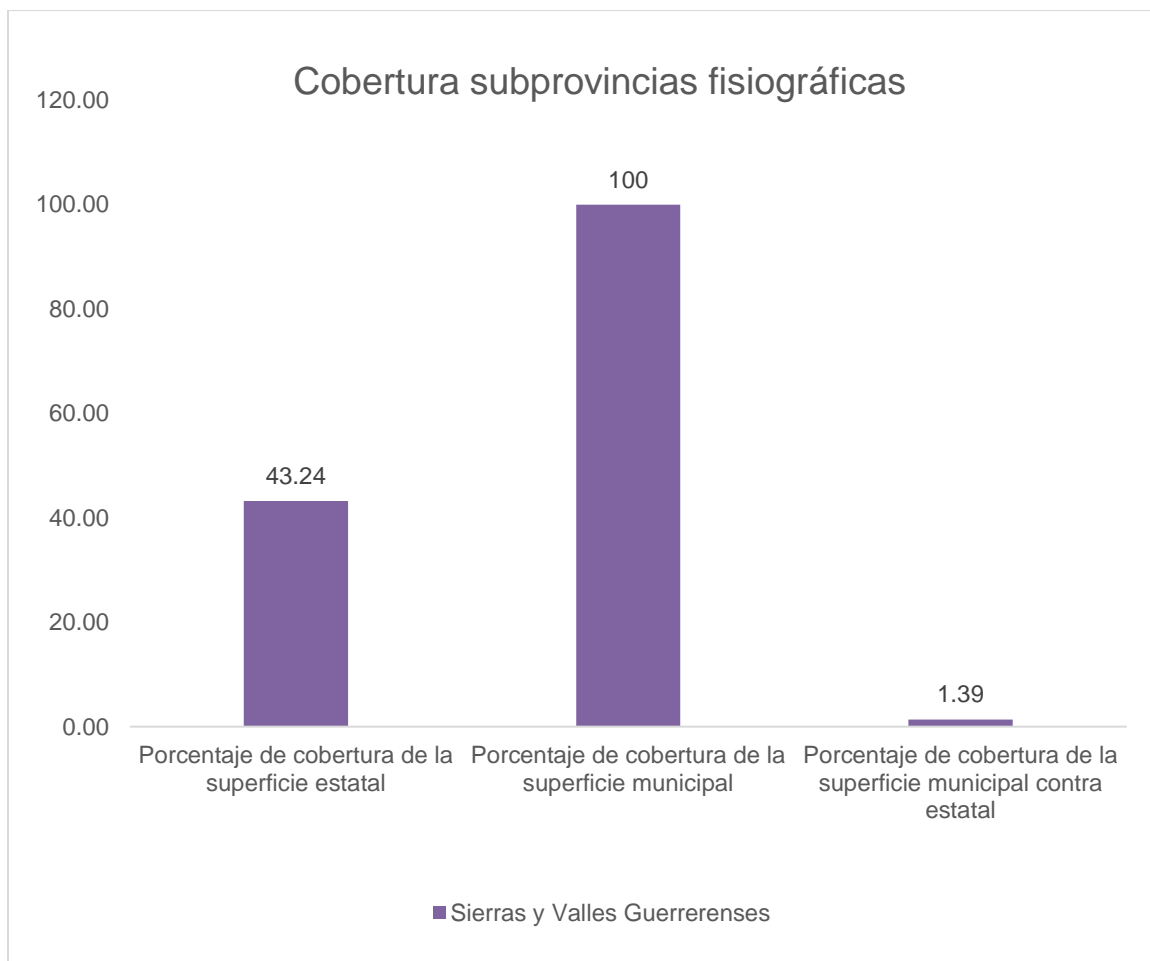
En el territorio donde está ubicada la población de Tetecala, se han encontrado vestigios de asentamientos humanos prehispánicos (olmecas, chichimecas y principalmente del período post-clásico en estilo tlahuica). Año aproximado 1197.

Tetecala" es un nombre de origen náhuatl; que está conformado por las raíces: tetl: "piedra", calli: "casa" y tlán: "lugar"; creemos que esas raíces son lo más cercano a una interpretación llana, por lo que el significado sería "Lugar donde existen casas de piedra". Sin embargo, en textos oficiales que circulan en el Estado, encontramos las siguientes interpretaciones: Material fotográfico del Gobierno del Estado, tete: "piedras", calli: "casas", tlán: "abundancia", que significa "Donde abundan las casas de piedra".

Toponimia de Oaxaca crítica etimológica, Tete-cal-lan; tetetl: "pedregoso", calli: "casa", lan: "junto o entre", con significado general "Junto a, o entre las casas pedregosas". Nombre Geográficos Mexicanos del estado de Morelos, autor Lic. Cecilio A. Róbelo; Tete-cal-lan, tetl: "piedra", tecalli: "casa de bóveda", tla: "abundancia", que significa "Donde hay muchas casas de bóveda de piedra".

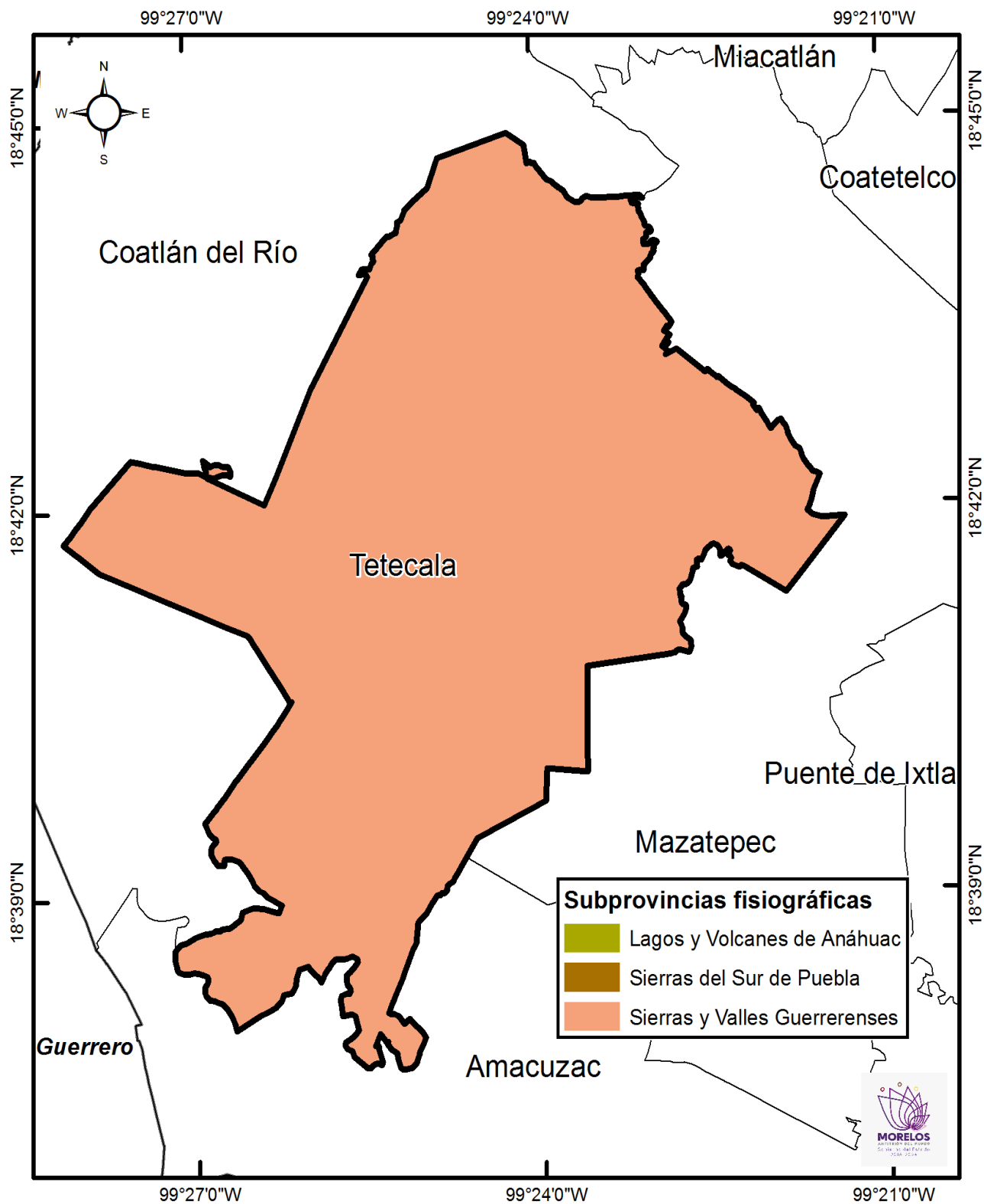
1.2 Fisiografía

El municipio de Tetecala se encuentra ubicado dentro de la subprovincia de Sierras y Valles Guerrerenses. La provincia Sierra Madre del Sur (sierra y valles guerrerenses) es una de las más complejas y a la vez menos conocidas del país, tiene una litología en la que las rocas intrusivas cristalinas (especialmente los granitos) y las metamórficas cobran mayor importancia que en las del norte.



Fuente: Secretaría de Hacienda. Dirección General de Planeación Participativa e Información Estratégica. Con conjunto de datos vectoriales esc. 1:1000 000, INEGI.

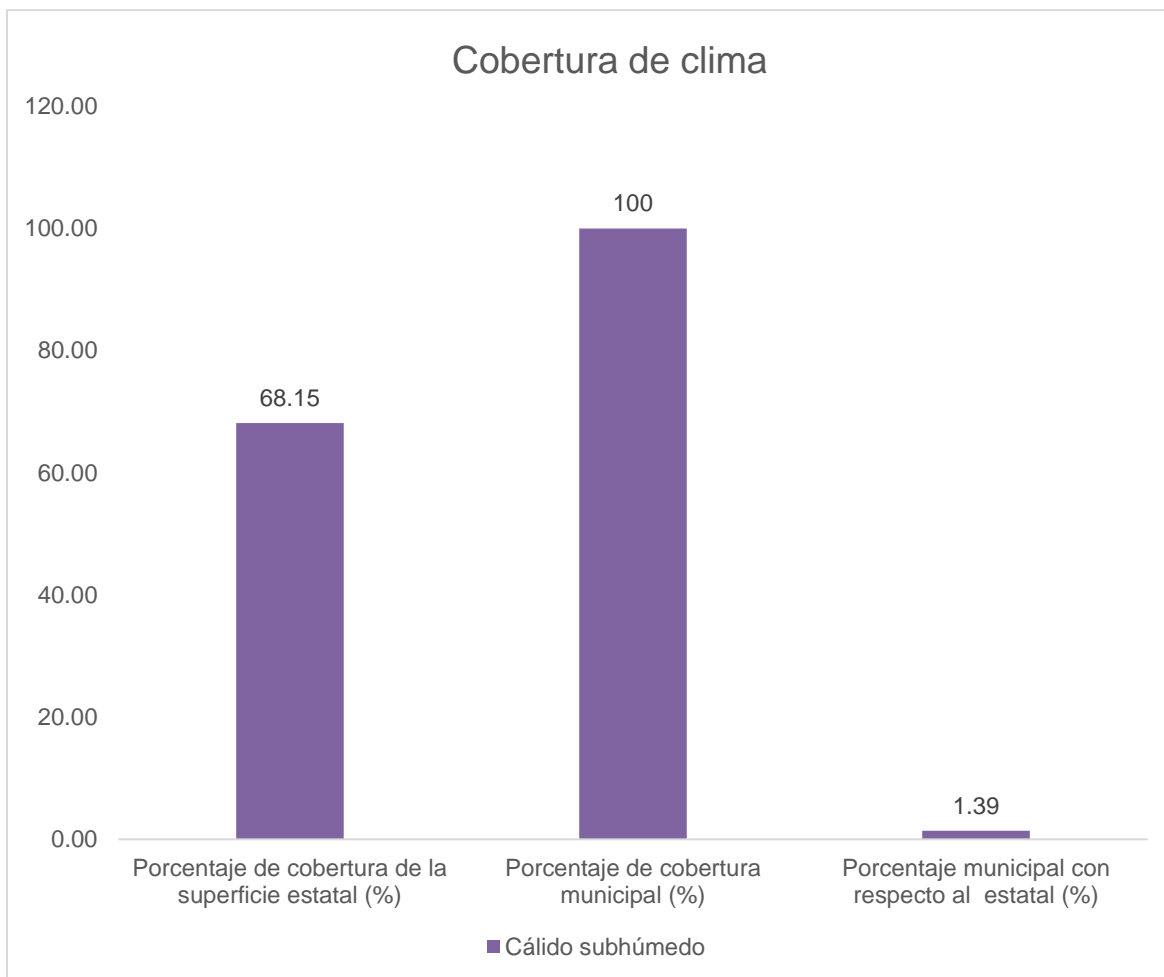
MAPA 2. Fisiografía



Fuente: Secretaría de Hacienda. Dirección General de Planeación Participativa e Información Estratégica. Con conjunto de datos vectoriales esc. 1:1000 000, INEGI.

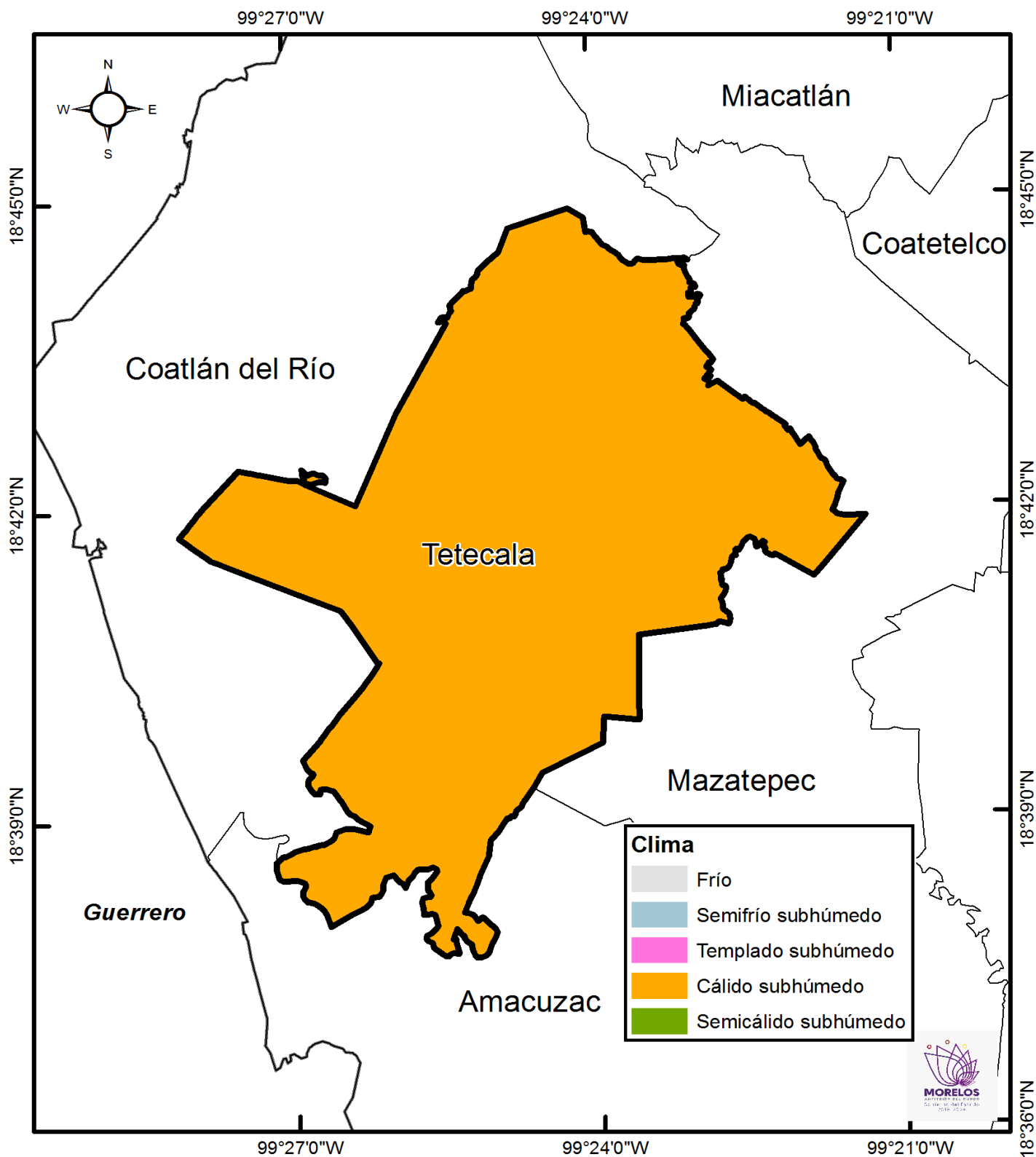
1.3 Clima

En el municipio de Tetecala predomina el clima Cálido subhúmedo (100%).



Fuente: Con conjunto de datos vectoriales escala 1:1000 000, INEGI.

MAPA 3. Clima

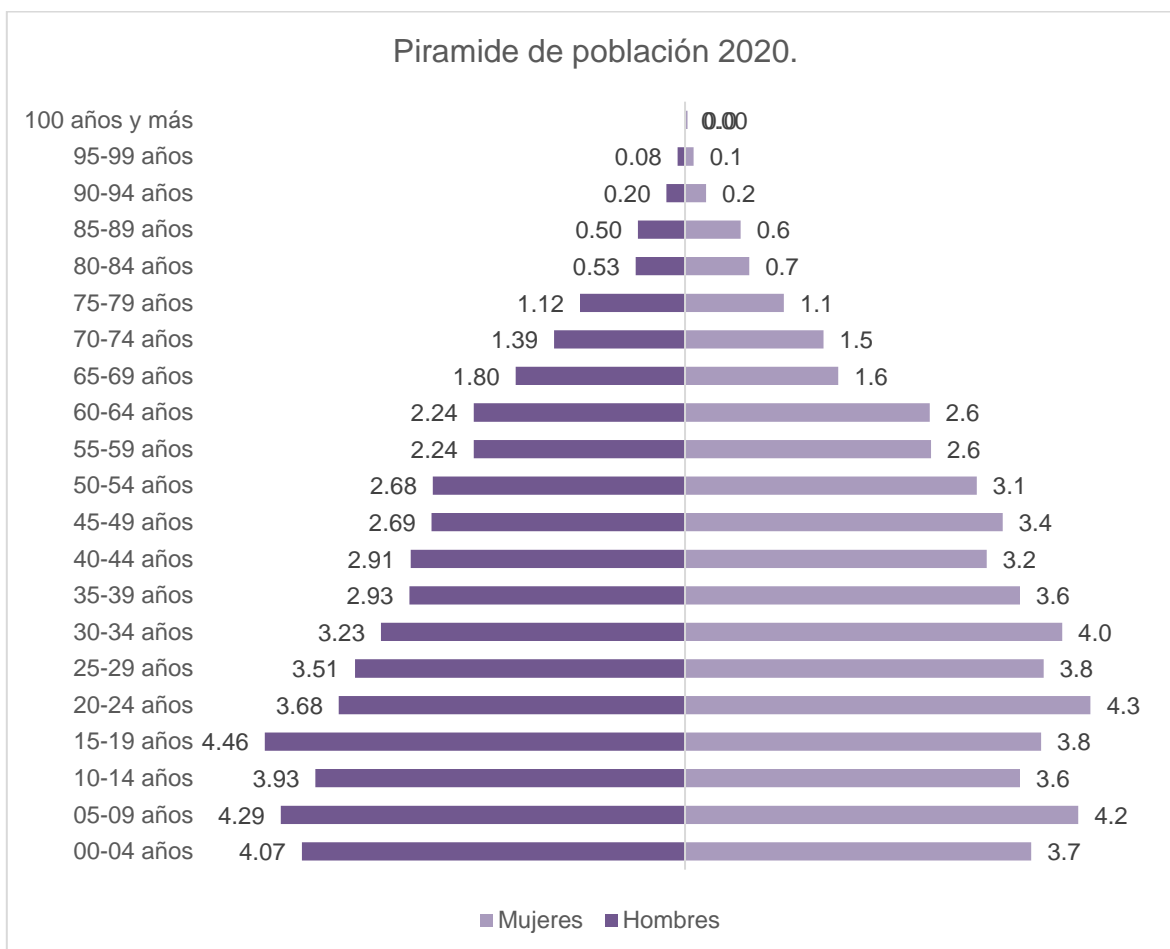


Fuente: Con conjunto de datos vectoriales escala 1:1000 000, INEGI

2. Población

De acuerdo al Censo de Población y Vivienda 2020, el municipio cuenta con una población de 7,617 habitantes, cifra que representa el 0.4% de la población de la entidad. Del total de habitantes, 3,924 son mujeres y 3,693 son hombres, representando 51.5% y 48.5% de la población total, respectivamente.

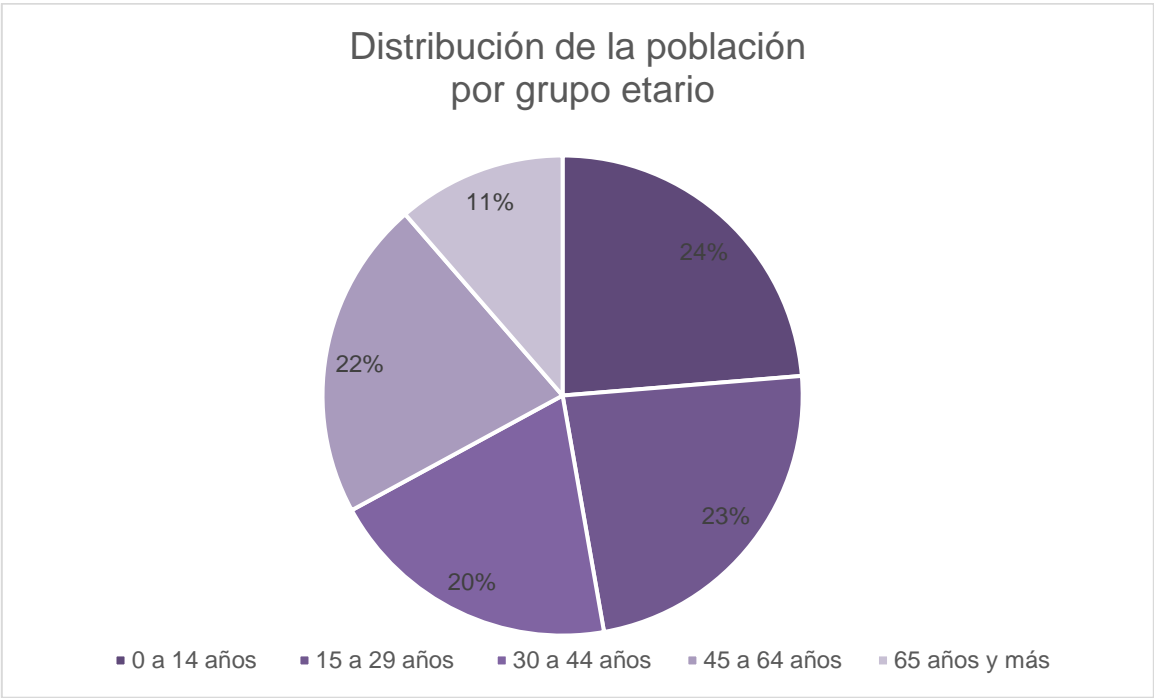
La distribución de la población por grupo de edad se da de la siguiente manera.



Fuente: Secretaría de Hacienda. Dirección General de Planeación Participativa e Información Estratégica /Secretaría Técnica del COESPO. Con datos del Censo Nacional de Población y Vivienda 2020, INEGI.

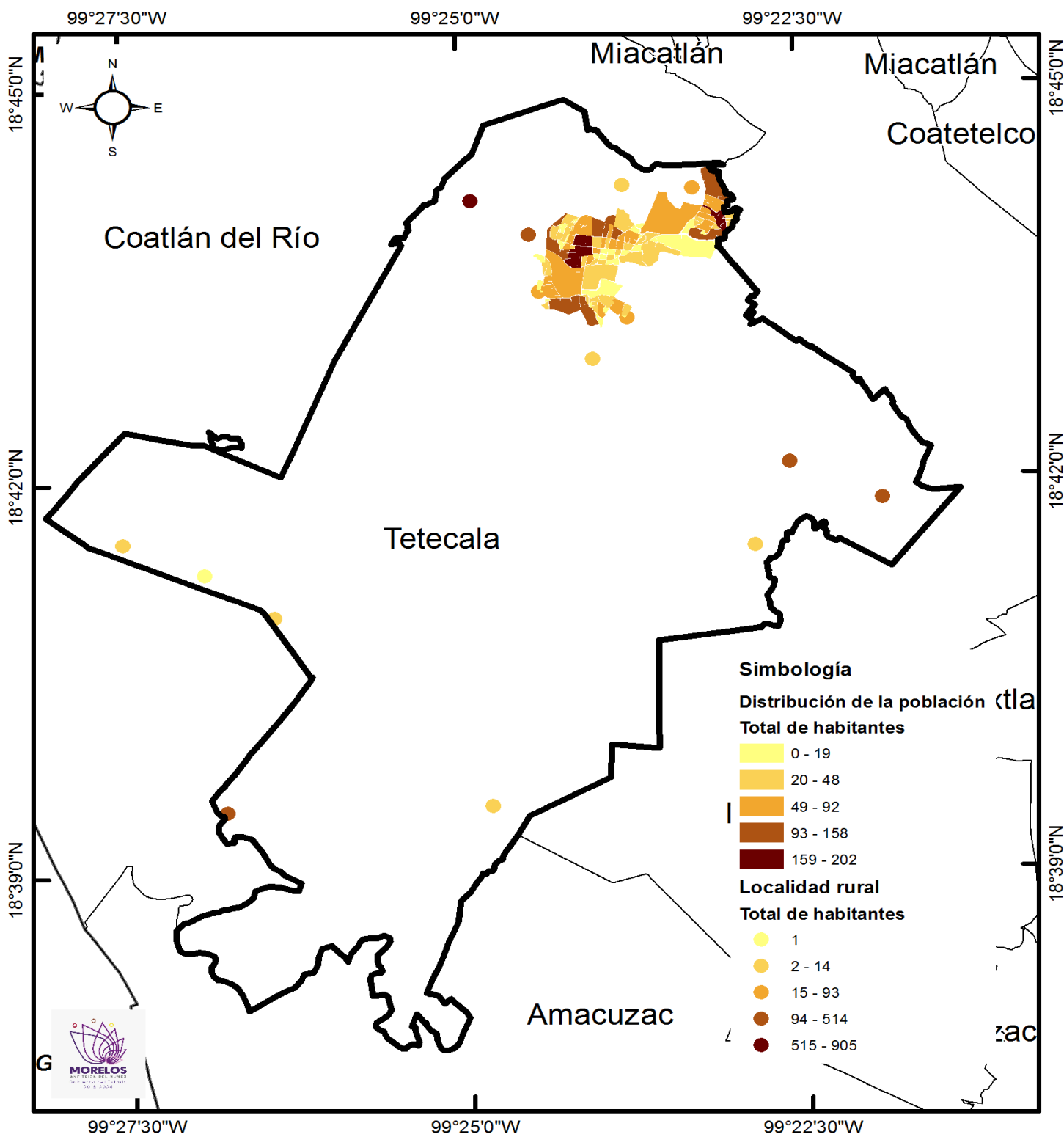
Como se aprecia en la gráfica de la Pirámide poblacional, los grupos etarios en donde hay una mayor concentración de hombres y mujeres son los que van de 5 a 19 años.

Por otra parte, si se analiza en grupos de población más amplios, encontramos que 47% de la población del municipio es joven, es decir, se encuentra entre los 0 y 29 años de edad.



Fuente: Secretaría de Hacienda. Dirección General de Planeación Participativa e Información Estratégica /Secretaría Técnica del COESPO. Con datos del Censo Nacional de Población y Vivienda 2020, INEGI.

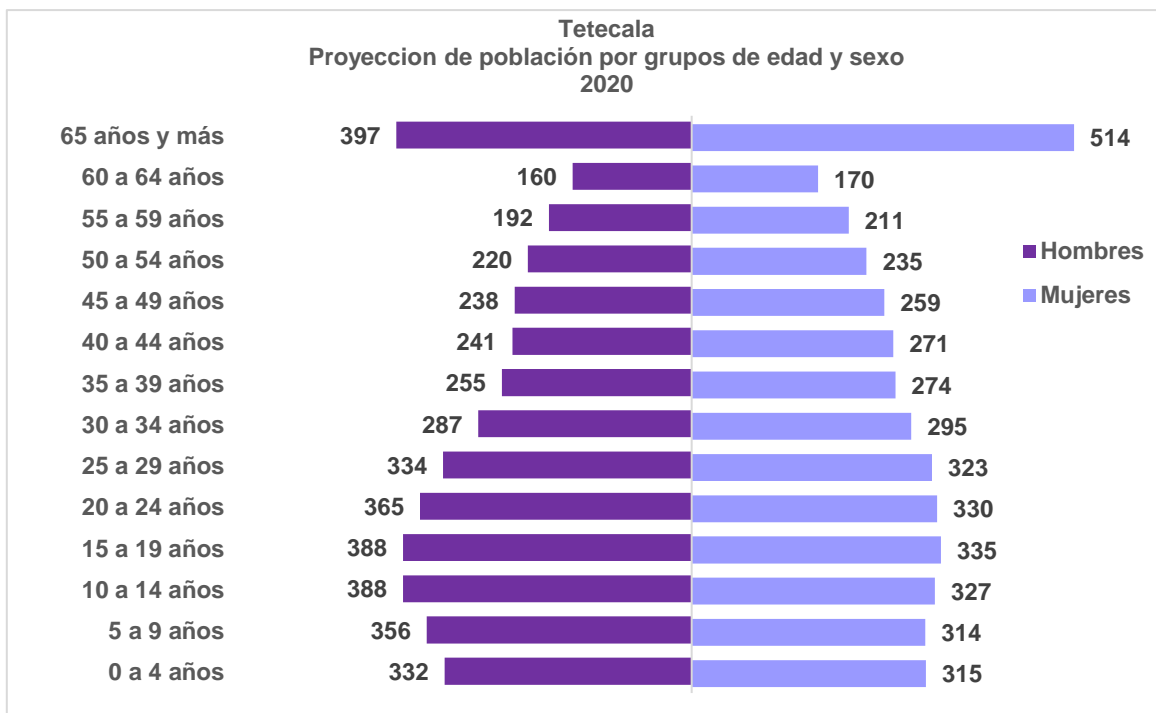
MAPA 4. Densidad de población



Fuente: Secretaría de Hacienda. Dirección General de Planeación Participativa e Información Estratégica. Con datos del Censo de Población y Vivienda 2020, del INEGI.

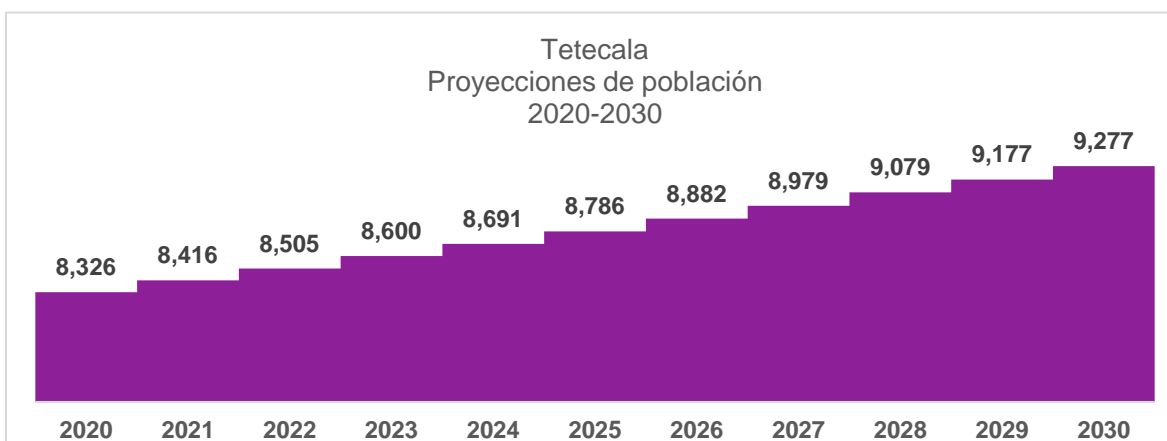
2.1 Proyecciones de población

Para 2020, existe una mayor concentración de población en el grupo de 65 años y más en el caso de hombres y mujeres.



Fuente: Secretaría de Hacienda. Dirección General de Planeación Participativa e Información Estratégica /Secretaría Técnica del COESPO. En base a las Proyecciones de Población Municipal 2015-2030 del CONAPO.

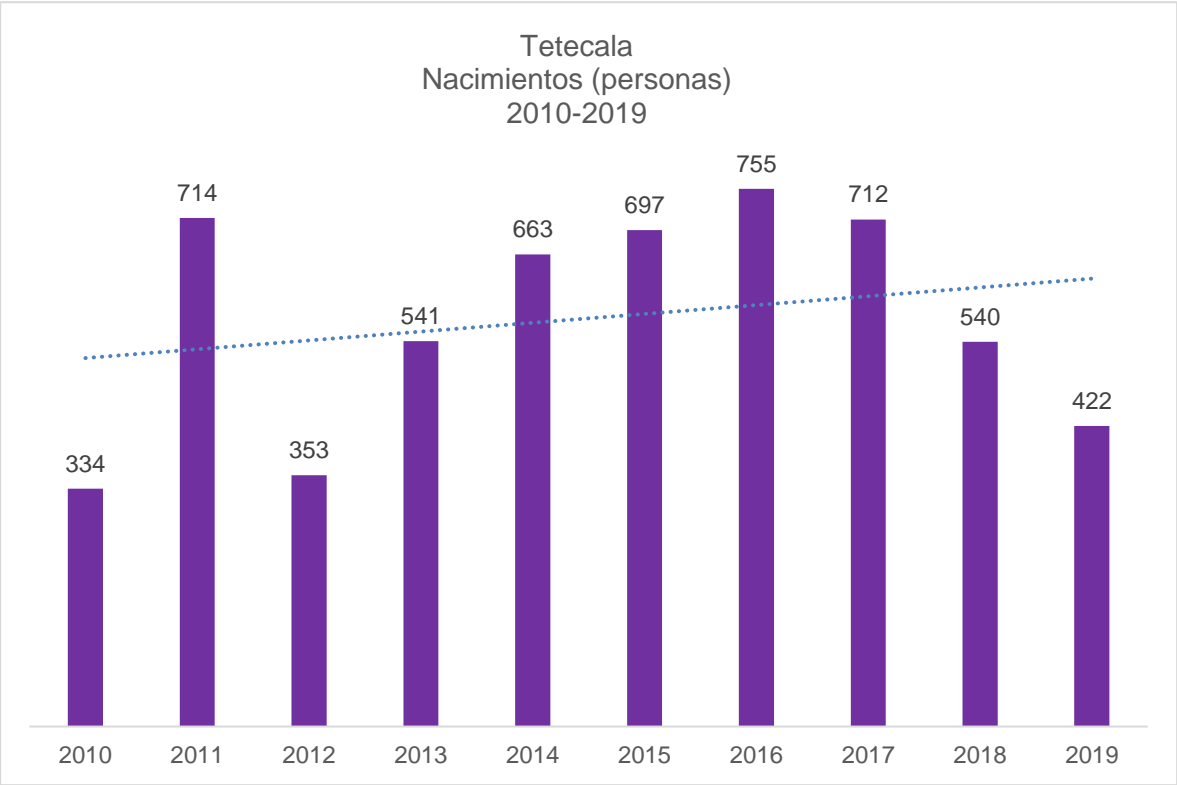
De acuerdo a las proyecciones de Población municipales 2015 – 2030 del Consejo Nacional de Población (CONAPO), para el año 2030 Tetecala tendrá 9,277 habitantes, de los cuales 50% serán hombres y 50% mujeres.



Fuente: Secretaría de Hacienda. Dirección General de Planeación Participativa e Información Estratégica /Secretaría Técnica del COESPO. En base a las Proyecciones de Población Municipal 2015-2030 del CONAPO.

2.2 Natalidad y fecundidad

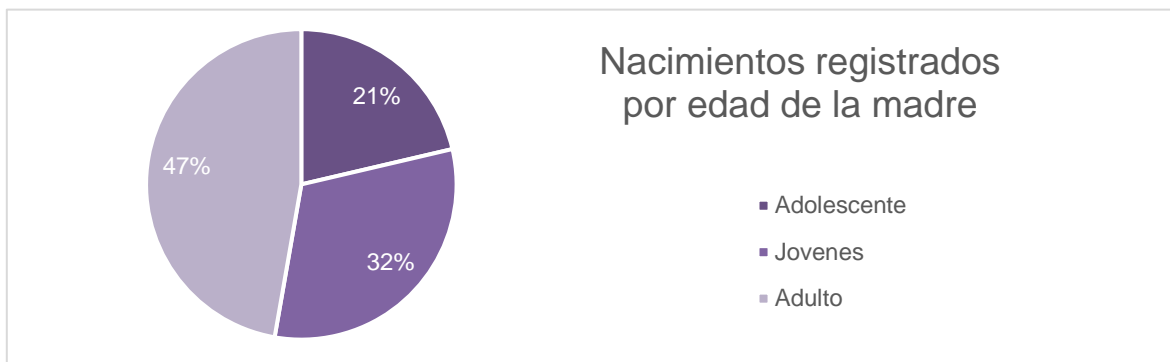
En el municipio de Tetecala, el número de nacimientos ha variado en el periodo reportado, de 2010 a 2011 hubo un incremento significativo del 113% siendo el año 2011 con nacimientos y disminuye considerablemente en el siguiente año. A pesar de las reducciones señaladas anteriormente, en el año 2016 hubo un incremento de los nacimientos respecto al año 2012 de 113%, reiniciando nuevamente con el descenso de nacimientos, reportando en el año 2019 un total de 422 de nacimientos.



Fuente: Secretaría de Hacienda. Dirección General de Planeación Participativa e Información Estratégica /Secretaría Técnica del COESPO. Con datos de los Registros Administrativos, Estadísticas Vitales de Natalidad, INEGI.

2.2.1 Condición de la madre

En base a los registros de natalidad del INEGI 2019, hubo un total de 422 nacimientos de los cuales el 21% son de mujeres adolescentes (de 19 años o menos), 32% en mujeres jóvenes (20 a 24 años) y el 47% en mujeres adultas (25 años en adelante).



Fuente: Secretaría de Hacienda. Dirección General de Planeación Participativa e Información Estratégica /Secretaría Técnica del COESPO. Con datos de los Registros Administrativos, Estadísticas Vitales de Natalidad, INEGI.



Fuente: Secretaría de Hacienda. Dirección General de Planeación Participativa e Información Estratégica /Secretaría Técnica del COESPO. Con datos de los Registros Administrativos, Estadísticas Vitales de Natalidad, INEGI.

Un aspecto a destacar es que puede observarse la presencia de nacimientos en mujeres en edades muy tempranas (menores de 15 años).

El embarazo en adolescentes se ha convertido en un problema poblacional que amplía las brechas sociales y de género puesto que tiene repercusiones en la salud, educación, proyecto de vida, economía, las relaciones sociales y culturales de las niñas y adolescentes, por ello erradicar el embarazo infantil y prevenir la ocurrencia del embarazo adolescente son objetivos prioritarios.

En base a los registros de natalidad en 2019, 12% de las mujeres que tuvieron un hijo trabajaban, mientras que 86% no trabajan y el 2% restante no lo especifico. A continuación, se presenta el porcentaje de mujeres que tuvieron un hijo según su condición laboral.



Fuente: Secretaría de Hacienda. Dirección General de Planeación Participativa e Información Estratégica /Secretaría Técnica del COESPO. Con datos de los Registros Administrativos, Estadísticas Vitales de Natalidad, INEGI.

Respecto de los nacimientos registrados por municipio de residencia habitual de la madre, según su nivel de escolaridad, en el año 2019 se registró lo siguiente:

Porcentaje de madres, según su nivel de escolaridad:	
Sin escolaridad	2.37
Primaria incompleta	2.61
Primaria completa	24.41
Secundaria o equivalente	41.47
Preparatoria o equivalente	22.27
Profesional	3.79
Otra	0.95
No Especificado	2.13

Fuente: Secretaría de Hacienda. Dirección General de Planeación Participativa e Información Estratégica /Secretaría Técnica del COESPO. Con datos de los Registros Administrativos, Estadísticas Vitales de Natalidad, INEGI.

En cuanto al estado conyugal de la madre en el municipio de Tetecala para el año 2019, se tuvieron los siguientes resultados:

Porcentaje de madres, según su estado conyugal:	
Unión Libre	41.23
Soltera	40.76
Casada	12.09
No Especificado	5.92
Separada	0.00
Divorciada	0.00
Viuda	0.00

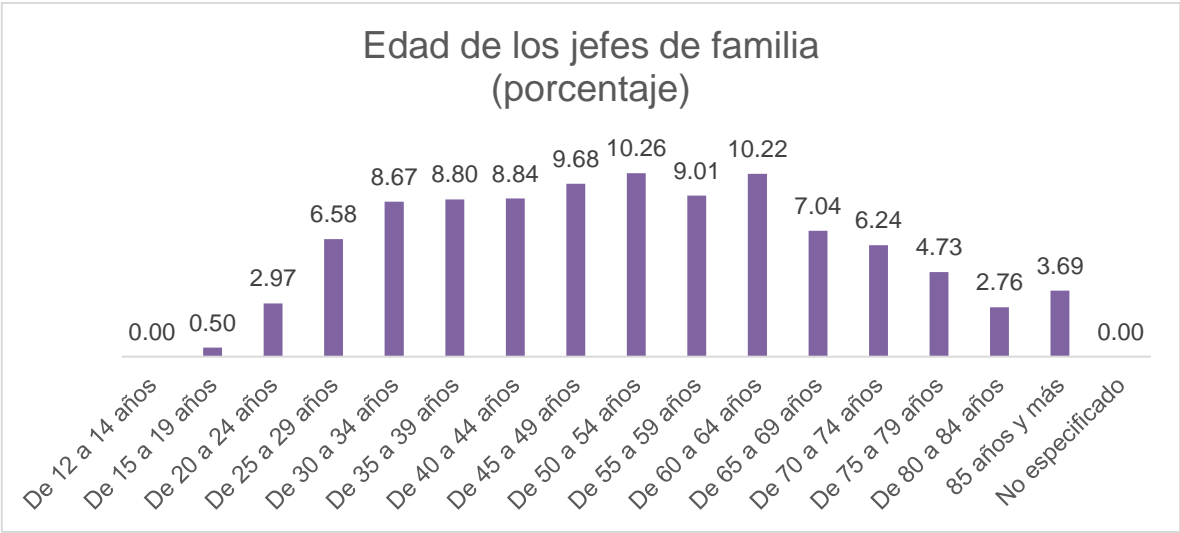
Fuente: Secretaría de Hacienda. Dirección General de Planeación Participativa e Información Estratégica /Secretaría Técnica del COESPO. Con datos de los Registros Administrativos, Estadísticas Vitales de Natalidad, INEGI.

Los porcentajes que mayor representación tenían, son las de madres con situación conyugal de unión libre 41.23%, soltera 40.76%, casadas 12.09% y el porcentaje restante con menor representación.

2.2.2 Hogares

De acuerdo al Censo Nacional de Población y Vivienda, en 2020 existían en el municipio de Tetecala 2,387 hogares, de los cuales 38% tienen jefatura femenina y 62% jefatura masculina.

Por otra parte, la edad de los jefes de familia oscila, en su mayoría, de entre los 40 y 64 años, sin embargo, el porcentaje de hogares con jefes de familia de entre 50 y 54 años representa el pico más alto con 10.26%. El porcentaje de jefes de familia de 19 años o menos es del 0.50%.



Fuente: Secretaría de Hacienda. Dirección General de Planeación Participativa e Información Estratégica /Secretaría Técnica del COESPO. Con datos de los Registros Administrativos, Estadísticas Vitales de Natalidad, INEGI.

Por otra parte, es importante señalar que 8.3% de los jefes de familia no cuentan con escolaridad alguna, 62% tienen educación básica, 18.5% educación media y 11.2% educación superior.

En el municipio de Tetecala, 86.9% de los jefes de familia es derechohabiente a algún tipo de servicio de salud.

CLASE DE HOGAR					
Familiar			No Familiar		
Total	Hombres	Mujeres	Total	Hombres	Mujeres
1,988	1,275	713	399	212	187

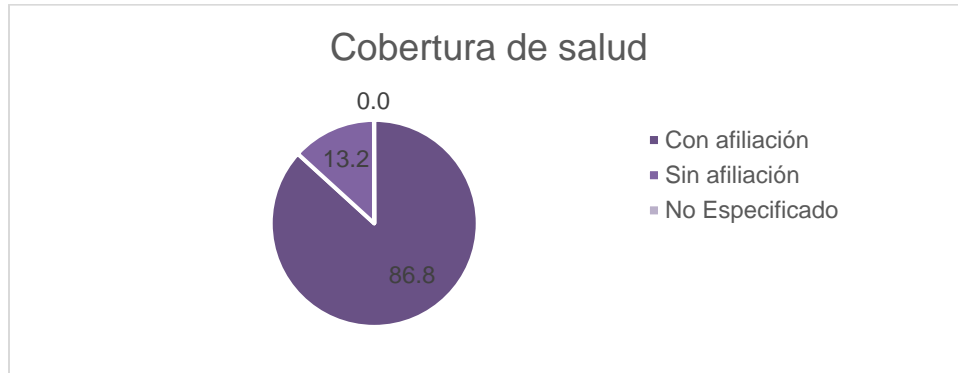
Fuente: Secretaría de Hacienda. Dirección General de Planeación Participativa e Información Estratégica /Secretaría Técnica del COESPO. Con datos de los Registros Administrativos, Estadísticas Vitales de Natalidad, INEGI.

TIPO DE HOGAR								
Familiar					No familiar			
Total	Nuclear	Ampliado	Compuesto	No especificado	Total	Unipersonal	De corresponsables	No especificado
1,988	1,471	507	10	0	399	394	5	0

Fuente: Secretaría de Hacienda. Dirección General de Planeación Participativa e Información Estratégica /Secretaría Técnica del COESPO. Con datos de los Registros Administrativos, Estadísticas Vitales de Natalidad, INEGI.

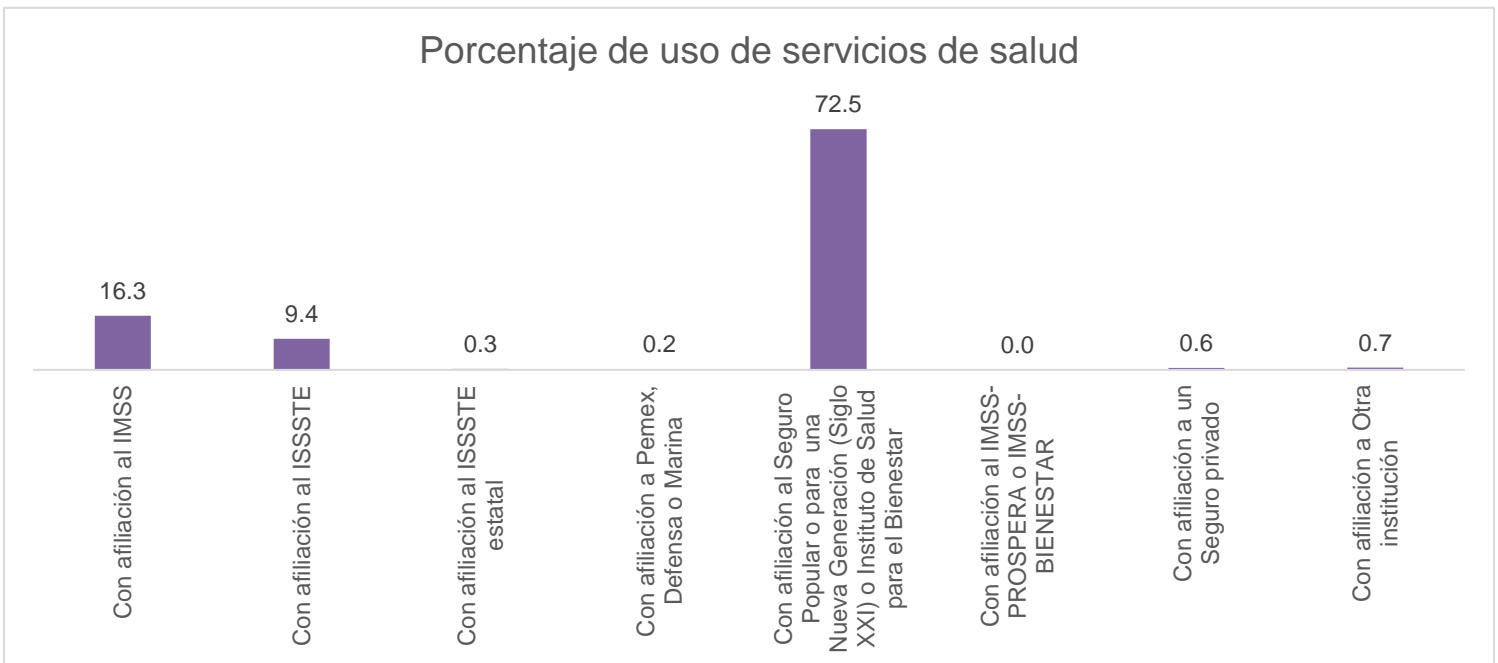
2.2.3 Cobertura en servicios de salud

De acuerdo al Censo de Población y Vivienda 2020 el 86.8% de la población se encontraba afiliada a alguna institución de seguridad social.



Fuente: Secretaría de Hacienda. Dirección General de Planeación Participativa e Información Estratégica /Secretaría Técnica del COESPO. Con datos de los Registros Administrativos, Estadísticas Vitales de Natalidad, INEGI.

Respecto a la institución en la cual se encuentra afiliada la población, el 16.3% se encuentra afiliada al IMSS, el 72.5% al Seguro Popular o para una Nueva Generación (Siglo XXI) o Instituto de Salud para el Bienestar, el 9.4% al ISSSTE y el resto en otras instituciones

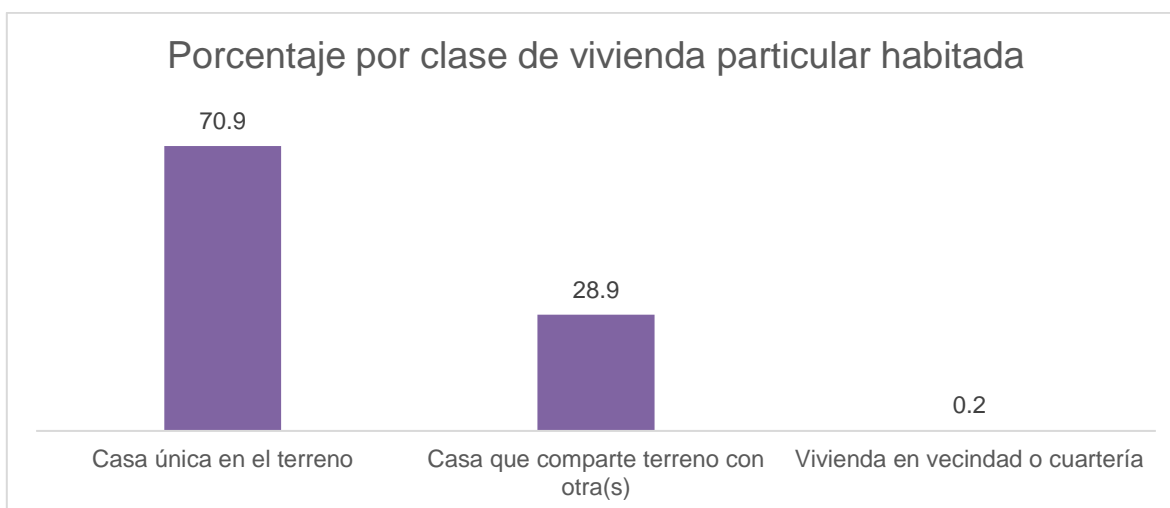


Fuente: Secretaría de Hacienda. Dirección General de Planeación Participativa e Información Estratégica /Secretaría Técnica del COESPO. Con datos de los Registros Administrativos, Estadísticas Vitales de Natalidad, INEGI.

2.3 Vivienda

Por otra parte, para 2020 se registraron 2,385 viviendas particulares habitadas, teniendo un promedio de habitantes por vivienda de 3.19 personas. Cabe mencionar que el municipio de Tetecala tiene 0.4 % de las viviendas particulares del estado de Morelos.

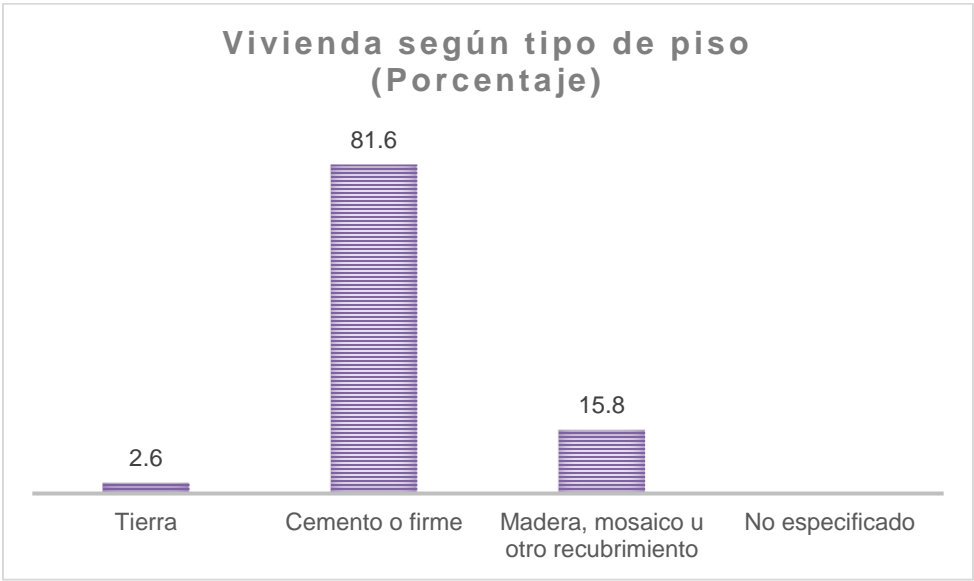
Las viviendas particulares se clasifican en: casa única en el terreno, casa que comparte terreno con otra(s), casa dúplex, departamento en edificio, vivienda en vecindad o cuartería y vivienda en cuarto de azotea de un edificio. De acuerdo a esta clasificación, 70.9% son casa única en el terreno, 28.9% casa que comparte terreno con otra(s). La mayor parte de las viviendas particulares son casas.



Fuente: Secretaría de Hacienda. Dirección General de Planeación Participativa e Información Estratégica /Secretaría Técnica del COESPO. Con datos del Censo Nacional de Población y Vivienda 2020, INEGI.

En lo que se refiere a los servicios básicos de la vivienda 99.6 % cuenta con energía eléctrica, 97.7% con disponibilidad de agua, 98.2% disponen de excusado y 97.8% con drenaje.

Por otra parte, sólo 2.6% de las viviendas tienen piso de tierra, mientras que 97.4% poseen piso firme o recubierto con algún material específico.



Fuente: Secretaría de Hacienda. Dirección General de Planeación Participativa e Información Estratégica /Secretaría Técnica del COESPO. Con datos del Censo Nacional de Población y Vivienda 2020, INEGI.

3. Pobreza y carencias sociales

De acuerdo a los datos del Consejo Nacional de Evaluación de la Política de Desarrollo Social (CONEVAL) 2018 a nivel estatal el 50.8% se encuentra en situación de pobreza, sólo el 7.4 % está en pobreza extrema

Indicadores	Porcentaje					
	2008	2010	2012	2014	2016	2018
Pobreza						
Población en situación de pobreza	48.8	43.2	45.5	52.3	49.5	50.8
Población en situación de pobreza moderada	40.1	36.3	39.1	44.4	43.6	43.4
Población en situación de pobreza extrema	8.7	6.9	6.3	7.9	5.9	7.4
Población vulnerable por carencias sociales	34.1	33.6	32.0	25.7	24.4	29.4

Fuente: Estimaciones del CONEVAL con base en el MCS-ENIGH 2010, la muestra del Censo de Población y Vivienda 2010, el Modelo Estadístico 2015 para la continuidad del MCS-ENIGH, la Encuesta Intercensal 2015, el Modelo Estadístico 2020 para la continuidad del MCS-ENIGH y la muestra del Censo de Población y Vivienda 2020.

El 29.4 % de la población es vulnerable por carencias sociales, es decir, presenta algún tipo de carencia en rezago educativo, acceso a los servicios de salud, acceso a la seguridad social, calidad y espacio de la vivienda, acceso a los servicios básicos en la vivienda y acceso a la alimentación.

Indicadores de carencia social	Porcentaje					
	2008	2010	2012	2014	2016	2018
Población vulnerable por carencias sociales	34.1	33.6	32.0	25.7	24.4	29.4
Rezago educativo	21.6	19.3	19.2	16.6	16.4	16.9
Carencia por acceso a los servicios de salud	38.4	29.9	22.3	16.6	15.0	16.8
Carencia por acceso a la seguridad social	72.3	64.6	64.4	66.2	62.1	66.5
Carencia por calidad y espacios de la vivienda	15.8	15.7	14.8	13.4	10.9	11.3
Carencia por acceso a los servicios básicos en la vivienda	22.8	20.6	18.6	24.6	17.0	19.9
Carencia por acceso a la alimentación	25.0	22.0	30.7	26.9	19.5	24.6

Fuente: Estimaciones del CONEVAL con base en el MCS-ENIGH 2010, la muestra del Censo de Población y Vivienda 2010, el Modelo Estadístico 2015 para la continuidad del MCS-ENIGH, la Encuesta Intercensal 2015, el Modelo Estadístico 2020 para la continuidad del MCS-ENIGH y la muestra del Censo de Población y Vivienda 2020.

A nivel municipal los datos más recientes son correspondientes al año 2020 en base al Consejo Nacional de Evaluación de la Política de Desarrollo Social (CONEVAL).

Indicadores	Porcentaje		
	2010	2015	2020
Pobreza			
Población en situación de pobreza	46.2	54.7	58.6
Población en situación de pobreza moderada	38.4	45.2	49.8
Población en situación de pobreza extrema	7.8	9.6	8.8
Población vulnerable por carencias sociales	39.6	29.5	26.2

Fuente: Estimaciones del CONEVAL con base en el MCS-ENIGH 2010, la muestra del Censo de Población y Vivienda 2010, el Modelo Estadístico 2015 para la continuidad del MCS-ENIGH, la Encuesta Intercensal 2015, el Modelo Estadístico 2020 para la continuidad del MCS-ENIGH y la muestra del Censo de Población y Vivienda 2020.

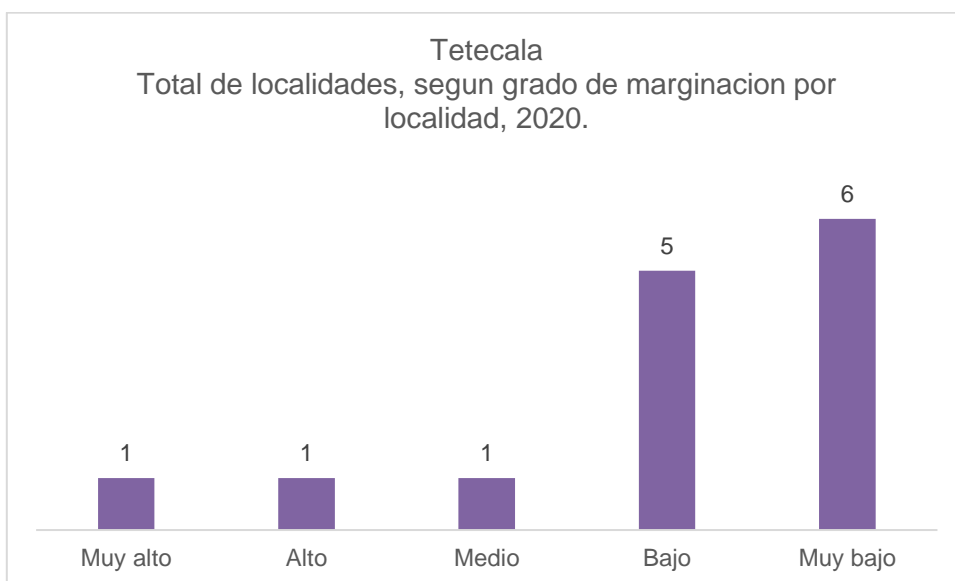
Indicadores de carencia social	Porcentaje		
	2010	2015	2020
Población vulnerable por carencias sociales	39.6	29.5	26.2
Rezago educativo	21.5	21.0	20.8
Carencia por acceso a los servicios de salud	17.1	5.7	13.6
Carencia por acceso a la seguridad social	77.6	74.8	76.9
Carencia por calidad y espacios de la vivienda	21.9	14.0	10.1
Carencia por acceso a los servicios básicos en la vivienda	22.4	21.9	17.1
Carencia por acceso a la alimentación	34.3	21.3	15.1

Fuente: Estimaciones del CONEVAL con base en el MCS-ENIGH 2010, la muestra del Censo de Población y Vivienda 2010, el Modelo Estadístico 2015 para la continuidad del MCS-ENIGH, la Encuesta Intercensal 2015, el Modelo Estadístico 2020 para la continuidad del MCS-ENIGH y la muestra del Censo de Población y Vivienda 2020.

4. Índice de Marginación

Para 2020 en base a los datos reportados por el Consejo Nacional de Población quien es el órgano facultado para emitir los resultados referentes al índice de marginación, el municipio de Tetecala tiene un índice de marginación de 55.94 lo que indica que se ubica en un grado de marginación Bajo. A nivel estatal, Tetecala ocupa el lugar 20 con referencia a este índice y el 1 657 a nivel nacional.

Para 2020 existen 14 localidades en el municipio de Tetecala.

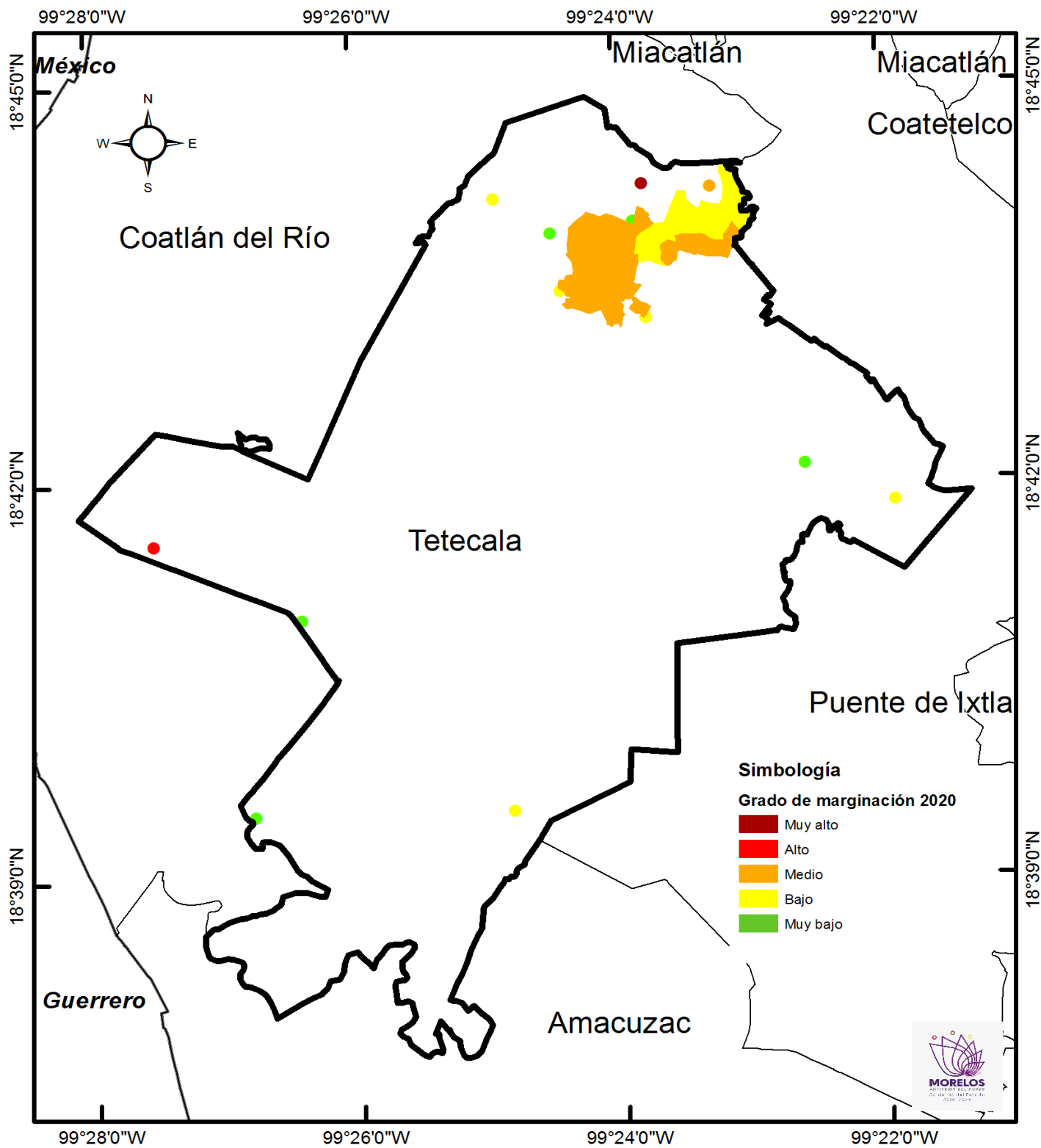


Fuente: Secretaría de Hacienda. Dirección General de Planeación Participativa e Información Estratégica. Con datos de Índices de Marginación 2020, del Consejo Nacional de Población.

Nombre de la localidad	Índice de marginación a nivel localidad, 2020	Grado de marginación a nivel localidad, 2020	Índice de marginación normalizado a nivel localidad, 2020
Llano Viejo	13.8826301	Muy alto	0.53024708
Rancho Vaso Dos	17.6708994	Alto	0.67494004
Colonia el Charco	21.0318332	Medio	0.80331091
Palos de Fierro	21.2287762	Bajo	0.81083315
Francisco Sarabia	22.2316063		0.84913625
Colonia Francisco Sarabia	22.7076384		0.86731829
Colonia Mariano Matamoros	22.7417683		0.86862189
Colonia Sonora	22.7973049		0.87074311
El Cerrito (Cerrito de las Cruces)	23.4852512		0.89701922
El Móvil	23.5222737		0.89843329
Contlalco	23.7987816	Muy bajo	0.90899451
Actopan	23.8932512		0.91260278
Tetecala	24.0697807		0.91934532
Cuautlita	24.4022644		0.93204454

Fuente: Secretaría de Hacienda. Dirección General de Planeación Participativa e Información Estratégica. Con datos de Índices de Marginación 2020, del Consejo Nacional de Población.

MAPA 5. Índice de Marginación



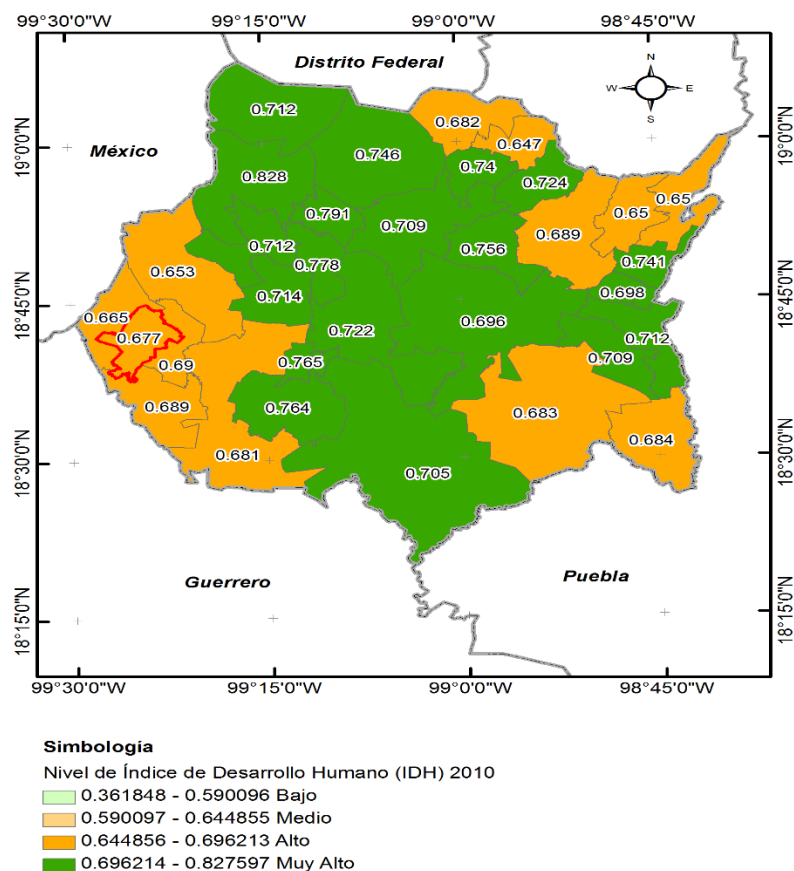
Fuente: Secretaría de Hacienda. Dirección General de Planeación Participativa e Información Estratégica. Con datos de Índices de Marginación 2020, del Consejo Nacional de Población.

5. Índice de Desarrollo Humano

En 2010 México se ubica como país de alto desarrollo humano con un Índice de Desarrollo Humano (IDH) de 0.739, mientras que el estado de Morelos ocupa el lugar 13 a nivel nacional con IDH de 0.7449, Tetecala presento el índice de desarrollo humano muy alto en Morelos, con un IDH de 0.677.

En los indicadores que conforman el IDH encontramos 7.696 en años promedio de escolaridad, 12.149 en años esperados de escolarización, 12799.709 en ingreso per cápita anual (dólares PPC), 26.866 tasa de mortalidad infantil, 0.644 índice de educación, 0.695 índice de ingreso y 0.692 índice de salud.

MAPA 6. Índice de Desarrollo Humano



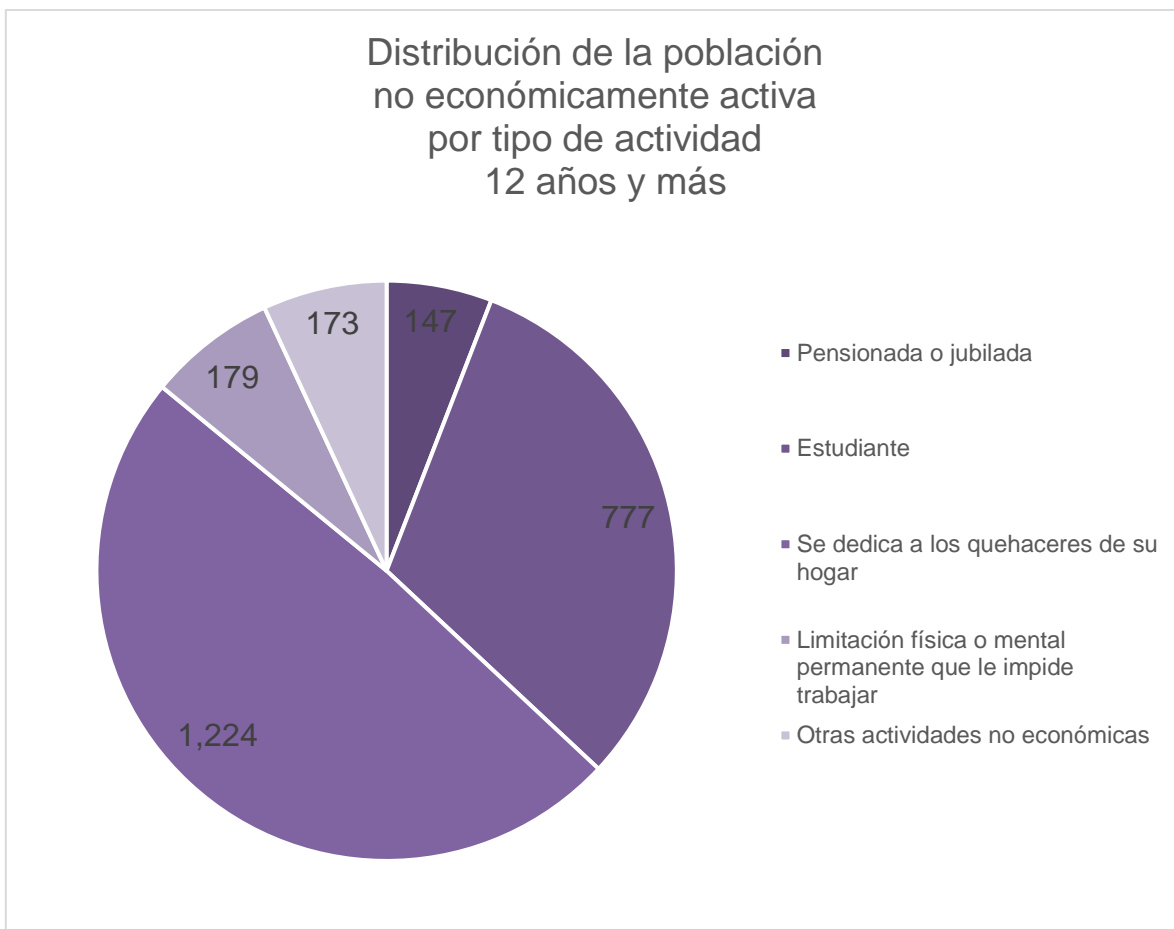
Fuente: Secretaría de Hacienda. Dirección General de Información Estratégica. Con datos de Oficina de Investigación en Desarrollo Humano, PNUD, México.

6. Aspectos económicos

La población económicamente activa, se considera a las personas en edad de trabajar que tuvieron vínculo con la actividad económica o que buscaron en la semana de referencia, por lo que se encontraban ocupadas o desocupadas.

En Tetecala la población económicamente activa asciende a 3,637 personas que representa un 59% de la población de 12 años y más, distribuida en 1,510 población femenina que representa 42% y 2,127 población masculina que representa 58% de la población económicamente activa.

Por otra parte, el resto de la población no económicamente activa y mayor de 12 años presenta las siguientes características:



Fuente: Censos Económicos 2019/Sistema Automatizado de Información Censal (SAIC).INEGI

De acuerdo a los resultados definitivos del Censo Económico 2019, publicados por el INEGI, en el municipio hay 377 unidades económicas, que representan 0% del total en el estado.

Descripción	Total
Unidades económicas (UE)	377
Personal ocupado (PO)	788
Remuneraciones (REM)	12.591
Producción bruta total (PBT)	87.973
Activos fijos (AF)	60.844

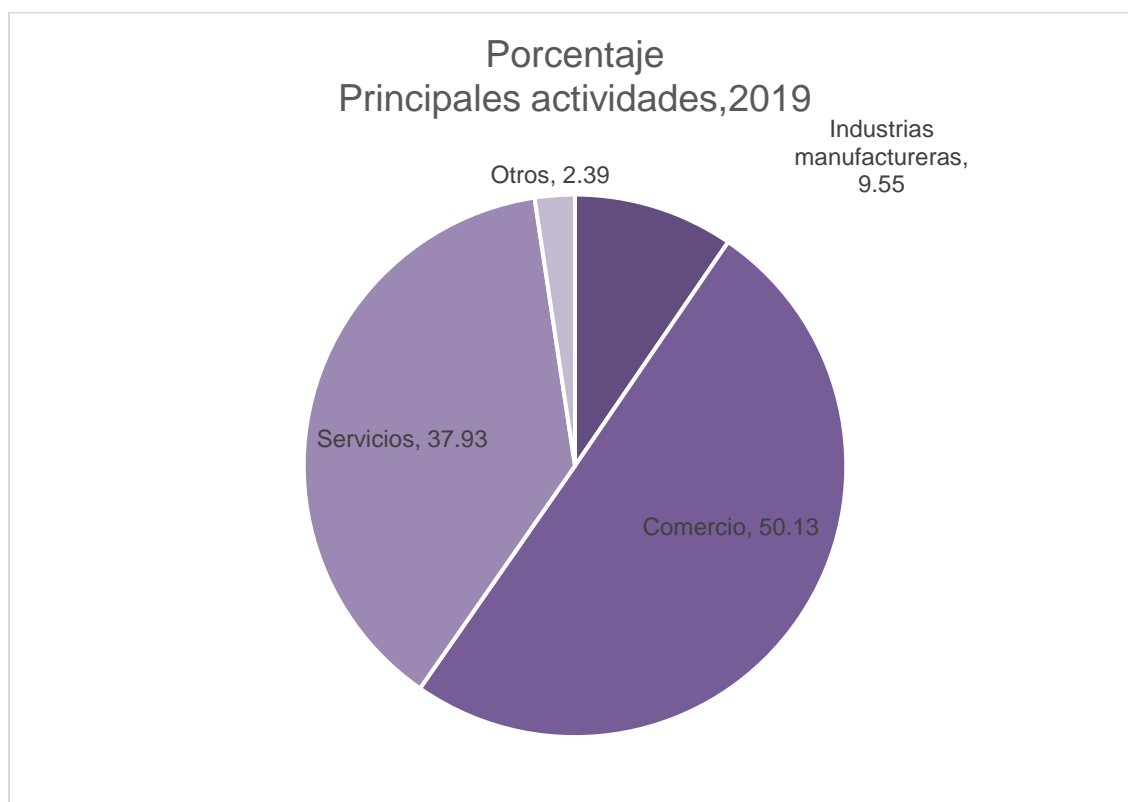
Fuente: Censos Económicos 2019/Sistema Automatizado de Información Censal (SAIC).INEGI

El municipio ocupa el lugar 31, aportando 0% de unidades económicas del total en la entidad federativa.

Actividades económicas, 2019.	
Agricultura, cría y explotación de animales, aprovechamiento forestal, pesca y caza.	5
Minería.	0
Generación, transmisión, distribución y comercialización de energía eléctrica, suministro de agua y de gas natural por ductos al consumidor final.	3
Construcción.	0
Industrias manufactureras.	36
Comercio.	189
Transportes, correos y almacenamiento.	0
Información en medios masivos.	1
Servicios.	143
Total	377

Fuente: Censos Económicos 2019/Sistema Automatizado de Información Censal (SAIC).INEGI

Las tres principales actividades que destacan son servicios 37.93 %, comercio 50.13%, industrias y manufactura 9.55% y el resto 2.39%.



Fuente: Censos Económicos 2019/Sistema Automatizado de Información Censal (SAIC).INEGI

En el municipio se ubican 189 unidades económicas que se dedican al comercio, ocupando a 8 personas.

(Se incluyen 184 unidades económicas de comercio al por menor sin datos)

Descripción	Total	
Unidades económicas	189	Unidades
Personal ocupado	8	Personas
Remuneraciones	112	Mil pesos
Producción bruta total	1,165	Mil pesos
Activos fijos	48	Mil pesos
Personas ocupadas por unidad	2	Personas
Remuneraciones por persona	56	Mil pesos
Producción bruta total por	6	Mil pesos

Fuente: Censos Económicos 2019/Sistema Automatizado de Información Censal (SAIC).INEGI

En cuanto a la actividad de servicios hay 317 personas que se dedican a prestar servicios, con un total de 143 unidades económicas.

Descripción	Total	
Unidades económicas	143	Unidades
Personal ocupado	317	Personas
Remuneraciones	4,478	Mil pesos
Producción bruta total	30,080	Mil pesos
Activos fijos	22,391	Mil pesos
Personas ocupadas por unidad económica	2	Personas
Remuneraciones por persona remunerada	45	Mil pesos
Producción bruta total por establecimiento	210	Mil pesos

Fuente: Censos Económicos 2019/Sistema Automatizado de Información Censal (SAIC).INEGI

Respecto a la actividad de manufacturas hay 36 unidades económicas con 93 personas ocupadas.

Descripción	Total	
Unidades económicas	36	Unidades
Personal ocupado	93	Personas
Remuneraciones	2,221	Mil pesos
Producción bruta total	14,230	Mil pesos
Activos fijos	5,834	Mil pesos
Personas ocupadas por unidad económica	3	Personas
Remuneraciones por persona remunerada	50	Mil pesos
Producción bruta total por establecimiento	395	Mil pesos

Fuente: Censos Económicos 2019/Sistema Automatizado de Información Censal (SAIC).INEGI

7. Educación

En el estado de Morelos se cumple con el derecho de los niños, jóvenes y adultos, a tener educación. Los siguientes datos son proporcionados por el Instituto de la Educación Básica del Estado de Morelos (IEBEM).

7.1 Educación preescolar

El municipio de Tetecala cuenta con 7 escuelas a nivel preescolar; durante el ciclo escolar 2019-2020 fueron 15 docentes quienes atendieron a 247 alumnos, con un promedio de 16 alumnos por maestro.

7.2 Educación primaria

En el municipio de Tetecala durante el ciclo 2019-2020 a nivel primaria se tiene una población total de 652 alumnos, quienes son atendidos por 41 docentes y están ubicados en 7 escuelas.

7.3 Educación secundaria

La educación secundaria se ofrece en modalidades de Secundaria General, Secundaria Técnica Industrial, Secundaria Técnica Agropecuaria y Telesecundaria con un total de 270 alumnos que son atendidos por 14 docentes y se ubican en 2 escuelas.

7.4 Rezago educativo

De acuerdo al Instituto de Educación Básica del Estado de Morelos, en el municipio de Tetecala existen 652 matrículas en primaria y 270 en secundaria, sin embargo durante el periodo 2019-2020 se registró un porcentaje de rezago educativa del 3.8% en nivel primaria y un 10.0% a nivel secundaria.

7.5 Absorción

Las tasas de crecimiento de manera indirecta proyectan a la población a corto, mediano y largo plazo, lo cual contribuye a que se anticipen las acciones que permitan abastecer la demanda educativa.

Del Instituto de Educación Básica del Estado de Morelos, en Tetecala existe un porcentaje de absorción superior al 100% en primaria fue de 93.5% y 88.8% en secundaria.

8. Etnicidad

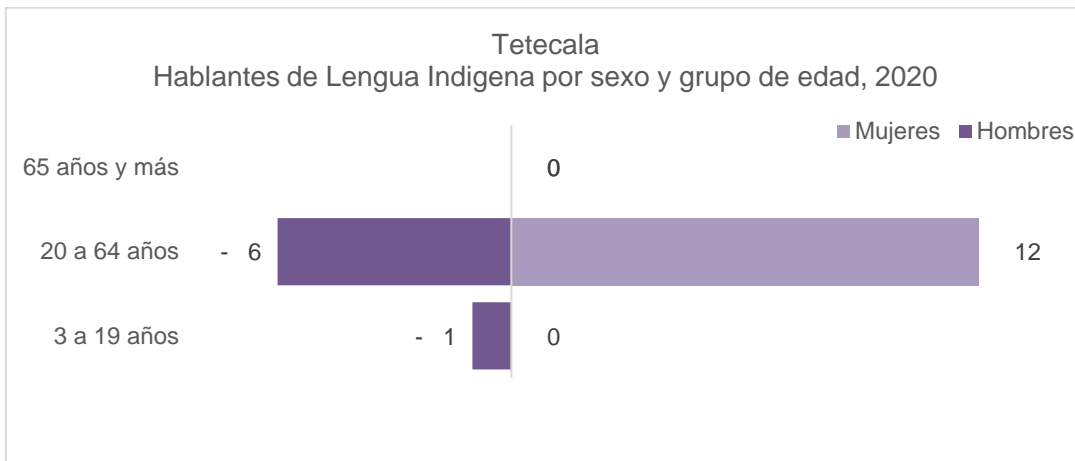
En Morelos de acuerdo al Censo de Población y Vivienda 2020, hay 38,110 personas mayores de 3 años de edad que hablan alguna lengua indígena. Lo que representa el 2% de la población total de la entidad.

Las lenguas indígenas más habladas en esta entidad son:

Lengua indígena	Número de hablantes 2010	Número de hablantes 2020
Náhuatl	19 509	24,617
Mixteco	5 517	7,230
Tlapaneco	1 531	2,467
Zapoteco	608	722

Fuente: INEGI. Censo de Población y Vivienda 2020.

Tetecala tiene 19 personas hablantes de lengua indígena lo que representa el 0.26% del total de la población del municipio de Tetecala.



Fuente: INEGI. Censo de Población y Vivienda 2020.


HABLANTES DE LENGUA INDIGENA				NO HABLANTES DE LENGUA INDIGENA		
	%	Total			%	Total
Total	0.3	19	Total	99.7	7 276	
Hombres	0.1	7	Hombres	48.2	3,518	
Mujeres	0.2	12	Mujeres	51.5	3,758	

Fuente: INEGI. Censo de Población y Vivienda 2020.

9. Población que se autorreconoce afroamericana o afrodescendiente

En Morelos hay 38,331 personas que se autorreconoce afroamericana o afrodescendiente, representando el 1.9% de la población, de los cuales el 47.2 % son hombres y el 50.7% son mujeres.

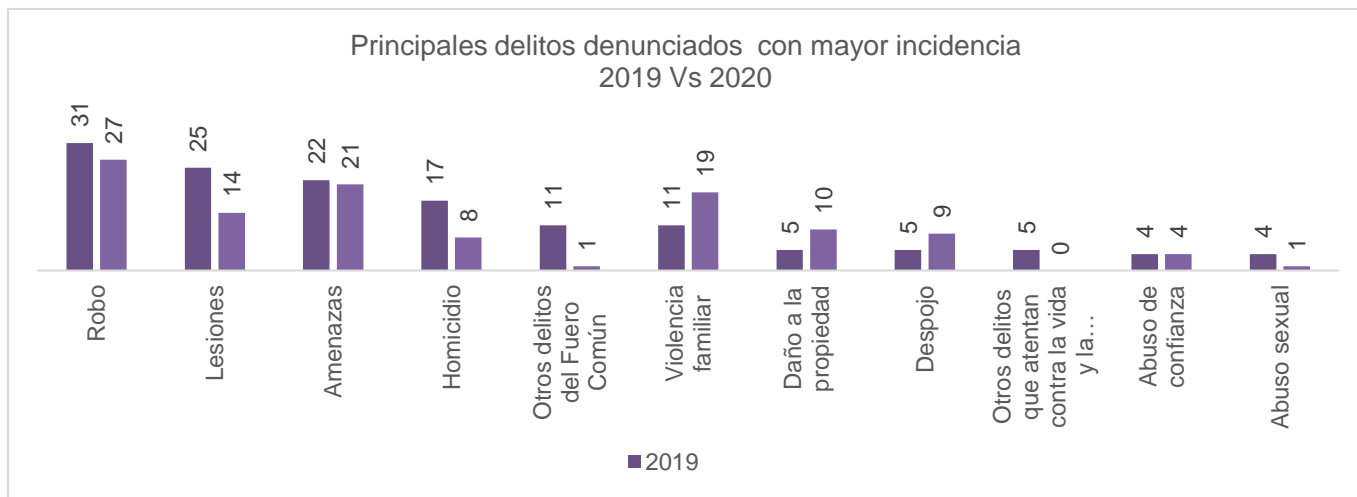
Respecto al municipio de Tetecala del total de su población el 0.4% (28 personas) se considera afrodescendiente, teniendo mayor representatividad las mujeres con 0.2%.

POBLACIÓN QUE SE RECONOCE AFRODESCENDIENTE				POBLACIÓN QUE NO SE RECONOCE AFRODESCENDIENTE		
Tetecala	%	Total		Tetecala	%	Total
Total	0.4	28	Total	99.6	7 588	
Hombres	0.1	11	Hombres	48.3	3,681	
Mujeres	0.2	17	Mujeres	51.3	3,907	

Fuente: INEGI. Censo de Población y Vivienda 2020.

10. Seguridad

En 2020 se denunciaron 137 delitos, respecto a 2019 hubo un decrecimiento de 11.61%.



Fuente: Incidencia Delictiva del Fuero Común Municipal, Secretariado ejecutivo del Sistema Nacional de Seguridad Pública

Otros delitos denunciados:	2019	2020
Fraude	3	4
Incumplimiento de obligaciones de asistencia familiar	3	3
Allanamiento de morada	2	2
Extorsión	2	1
Violación simple	2	2
Acoso sexual	1	0
Falsedad	1	0
Narcomenudeo	1	7
Falsificación	0	1
Feminicidio	0	1
Otros delitos contra la familia	0	1
Otros delitos que atentan contra la libertad y la seguridad sexual	0	1

Fuente: Incidencia Delictiva del Fuero Común Municipal, Secretariado ejecutivo del Sistema Nacional de Seguridad Pública

Elaboración:

Secretaría de Hacienda
Unidad de Planeación
Dirección General de Planeación Participativa
e Información Estratégica y
Secretaría Técnica del Consejo Estatal de Población

L.C. y L. en D. Mónica Boggio Tomasaz Merino
Secretaria de Hacienda

L.C. Enrique Antonio Núñez Rosas
Titular de la Unidad de Planeación

Lic. Juan José Herrasti Real
Director General de Planeación Participativa
e Información Estratégica y Secretario Técnico del
Consejo Estatal de Población

juan.herrasti@morelos.gob.mx

Teléfonos: 777 318 90 72 y 777 310 02 52



MORELOS

PODER EJECUTIVO