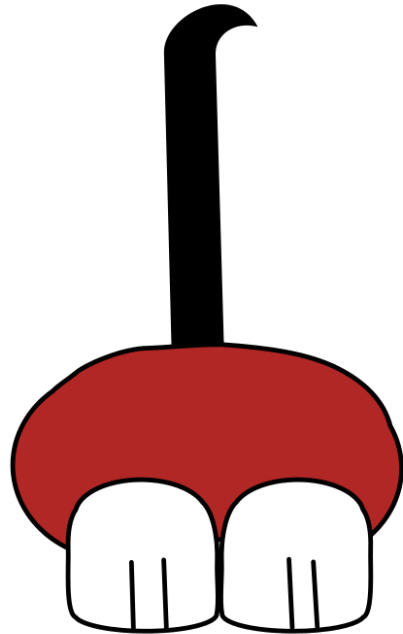




Síntesis Estadística Municipal 2021.



Puente de Ixtla

ÍNDICE

Contenido

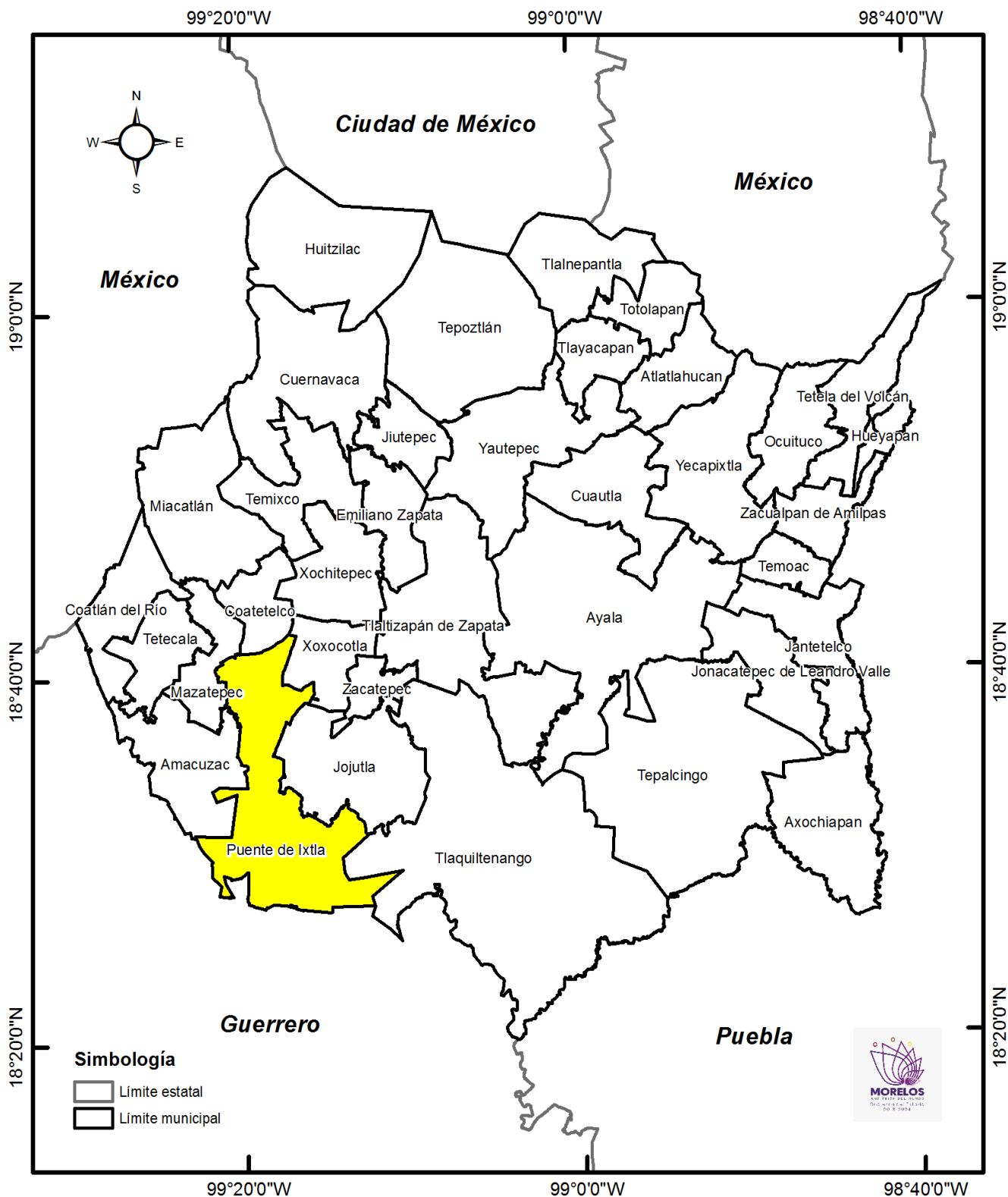
1. Situación geográfica	3
1.1 Definición etimológica	5
1.2 Fisiografía	5
1.3 Clima	7
2. Población	9
2.1 Proyecciones de población	12
2.2 Natalidad y fecundidad.....	13
2.2.1 Condición de la madre	14
2.2.2 Hogares	17
2.2.3 Cobertura en servicios de salud	19
2.3 Vivienda	20
3. Pobreza y carencias sociales	22
4. Índice de Marginación.....	24
5. Índice de Desarrollo Humano	27
6. Aspectos económicos	28
7. Educación	32
7.1 Educación inicial	32
7.2 Educación preescolar.....	32
7.3 Educación primaria	32
7.4 Educación secundaria.....	32
7.5 Rezago educativo	33
7.6 Absorción	33
8. Etnicidad	34
9. Población que se autorreconoce afroamericana o afrodescendiente.....	35
10. Seguridad	36

1. Situación geográfica

El municipio de Puente de Ixtla se encuentra ubicado al oeste del estado de Morelos y tiene una extensión territorial de 237.2 Km², que representa 4.9% de la extensión territorial del estado. Se localiza geográficamente al norte a una latitud de 18°43'27", al sur a 18°27'03", al este a una longitud de 99°10'33" y 99°22'48" al oeste.

El municipio colinda al norte con los municipios de Coatetelco y Xoxocotla; al sur con el Estado de Guerrero, en particular con el municipio de Buenavista de Cuéllar; al este con Xoxocotla, Jojutla y Tlaquiltenango; al oeste con Amacuzac y Mazatepec.

MAPA 1. Situación geográfica



Fuente: Secretaría de Hacienda. Dirección General de Planeación Participativa e Información Estratégica. Con datos del Marco Geoestadístico 2020, del INEGI.

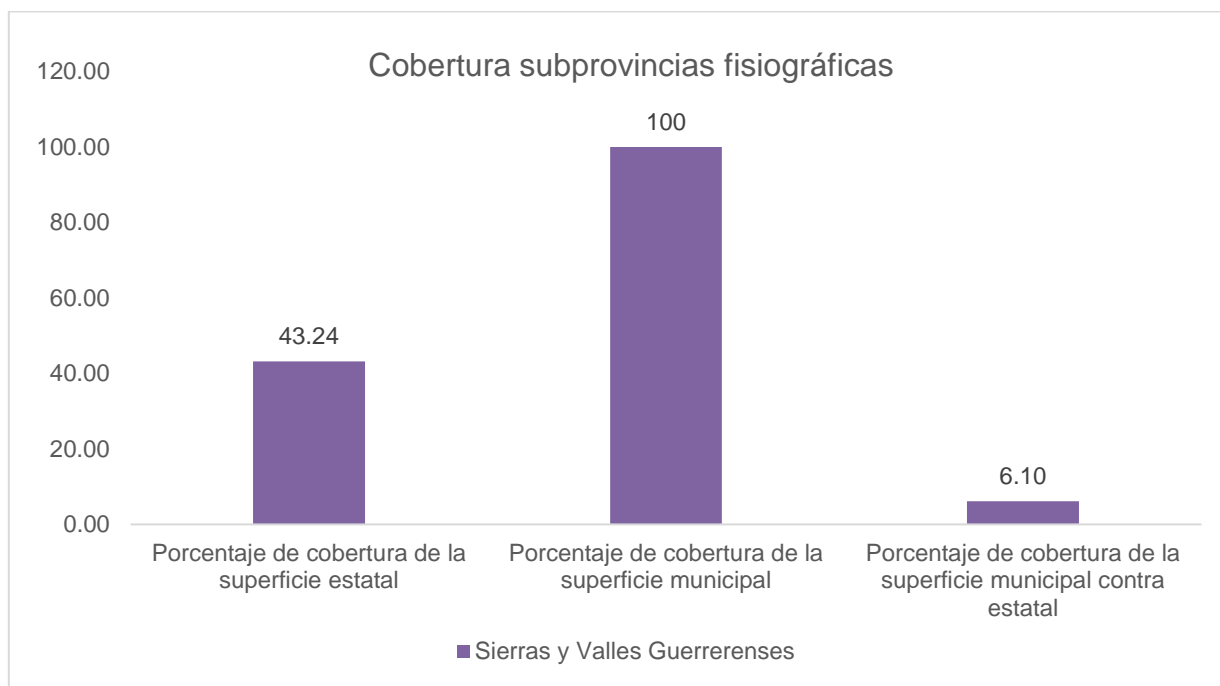
1.1 Definición etimológica

El nombre proviene de: ix: “obsidiana”, tla: “abundancia”; quiere decir “Donde abunda la obsidiana” y “Puente” debido a un antiguo puente construido en el siglo XVI.

El jeroglífico Ixtla, está conformado por dos piezas dentales en su base de encía y al lado derecho un tajo de obsidiana con su punta hacia adentro (a la izquierda) entre la base de la encía y el tajo de obsidiana un cuarto de círculo rodela roja.

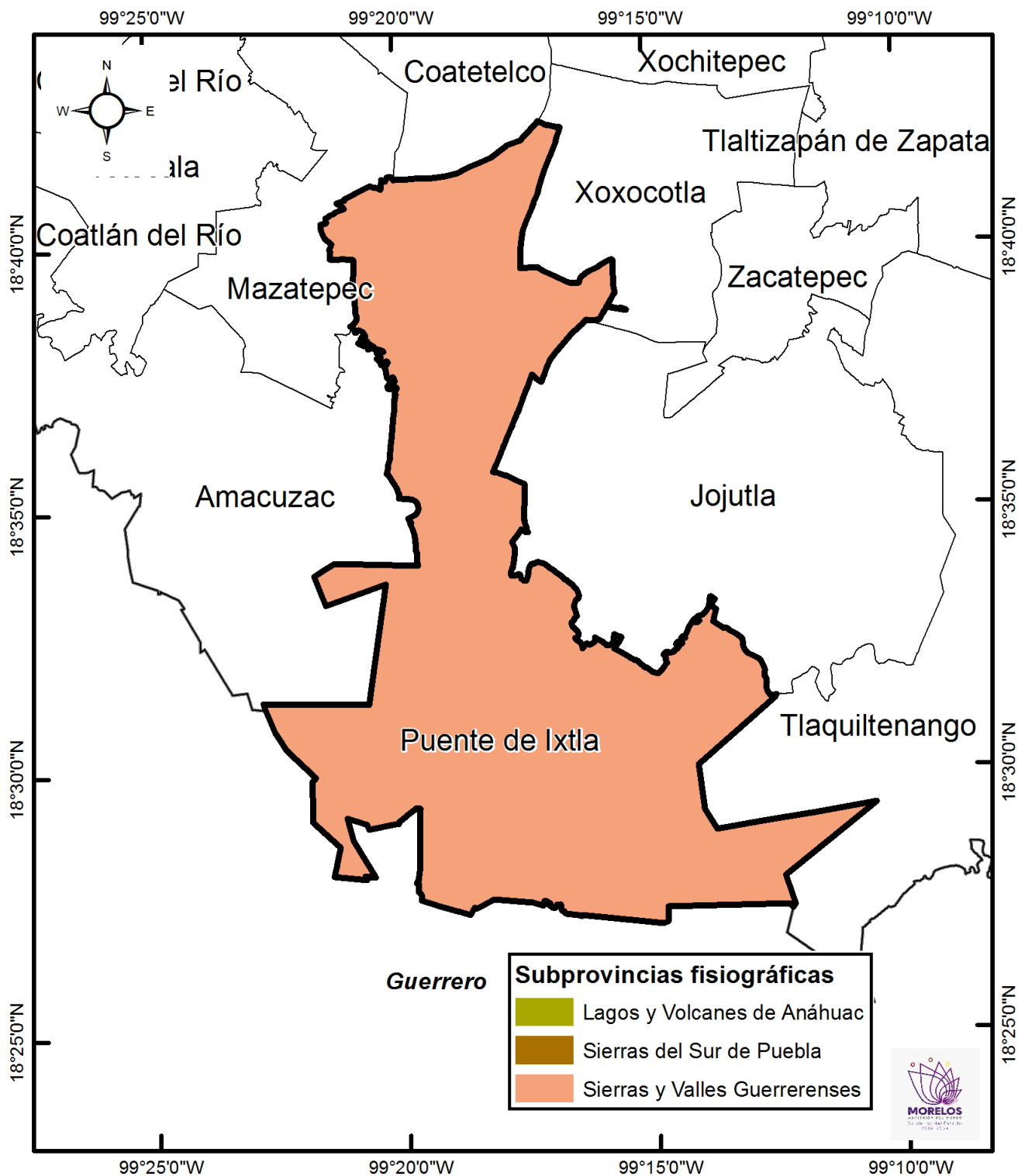
1.2 Fisiografía

El municipio de Puente de Ixtla se encuentra ubicado dentro de la subprovincia de Sierras y Valles Guerrerenses. La provincia Sierra Madre del Sur (sierra y valles guerrerenses) es una de las más complejas y a la vez menos conocidas del país, tiene una litología en la que las rocas intrusivas cristalinas (especialmente los granitos) y las metamórficas cobran mayor importancia que en las del norte.



Fuente: Secretaría de Hacienda. Dirección General de Planeación Participativa e Información Estratégica. Con conjunto de datos vectoriales esc. 1:1000 000, INEGI.

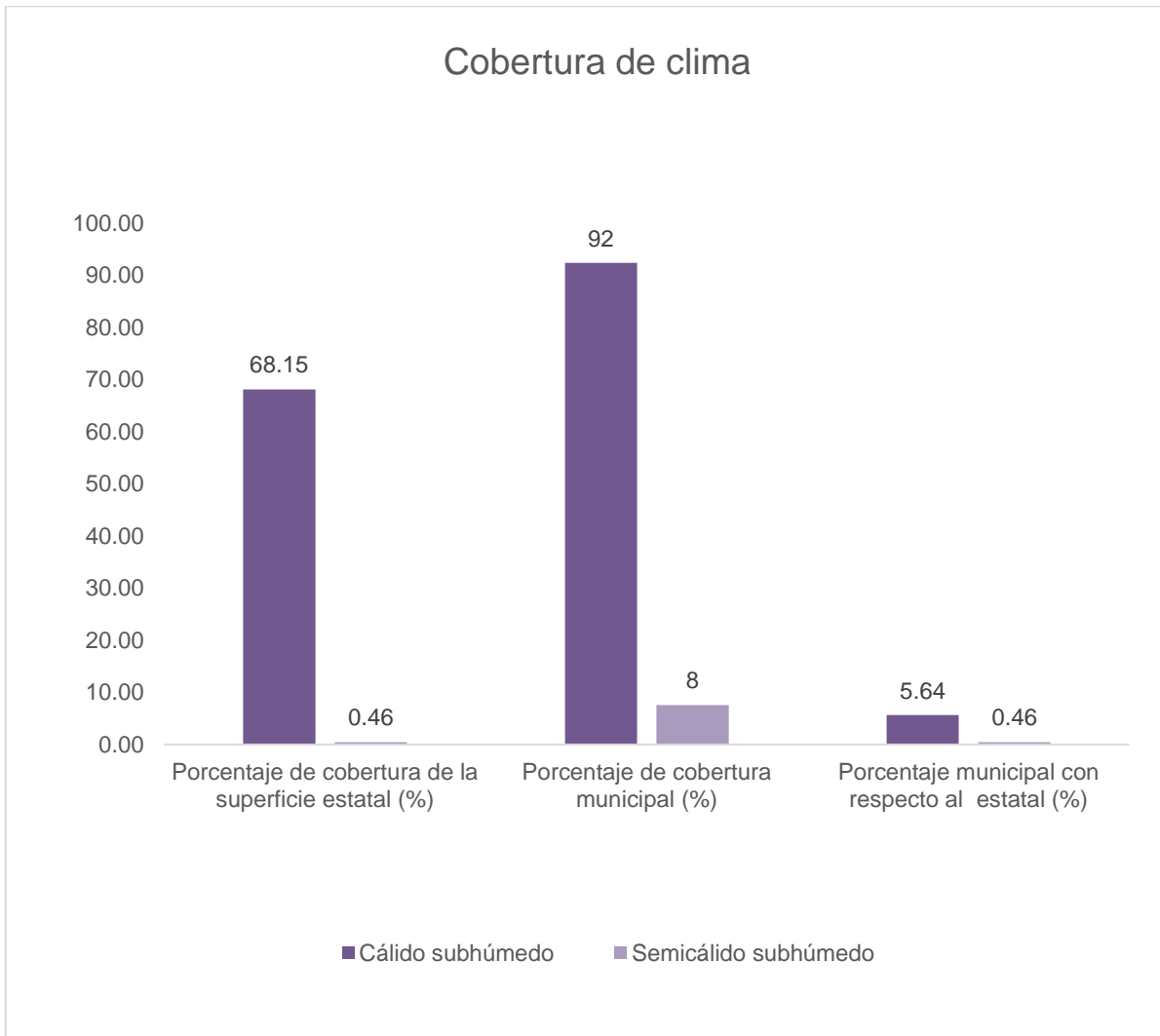
MAPA 2. Fisiografía



Fuente: Secretaría de Hacienda. Dirección General de Planeación Participativa e Información Estratégica. Con conjunto de datos vectoriales esc. 1:1000 000, INEGI.

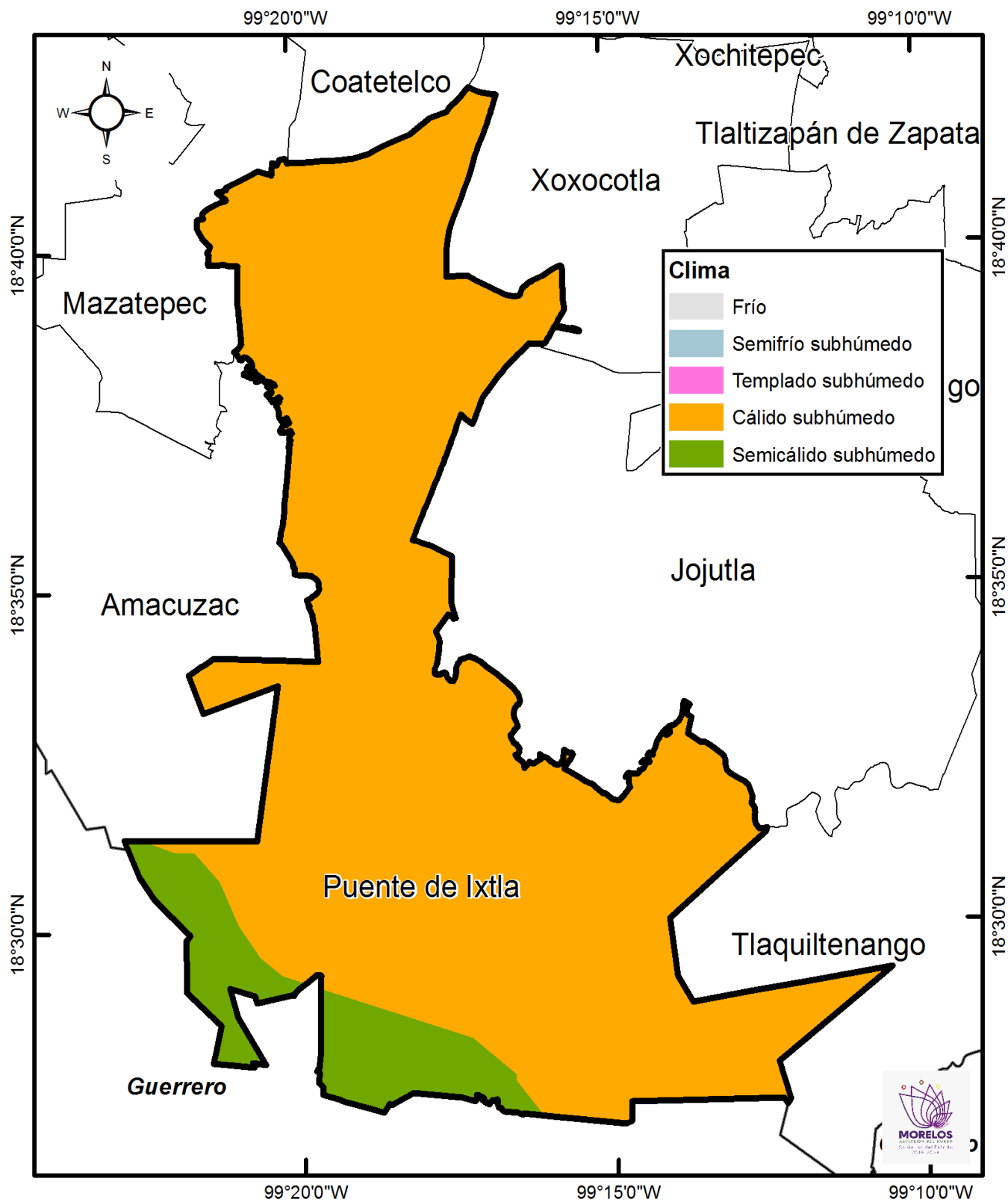
1.3 Clima

En el municipio de Puente de Ixtla predominan 2 tipos: el clima Cálido subhúmedo (92%) y el clima Semicálido subhúmedo (8%).



Fuente: Con conjunto de datos vectoriales escala 1:1000 000, INEGI.

MAPA 3. Clima

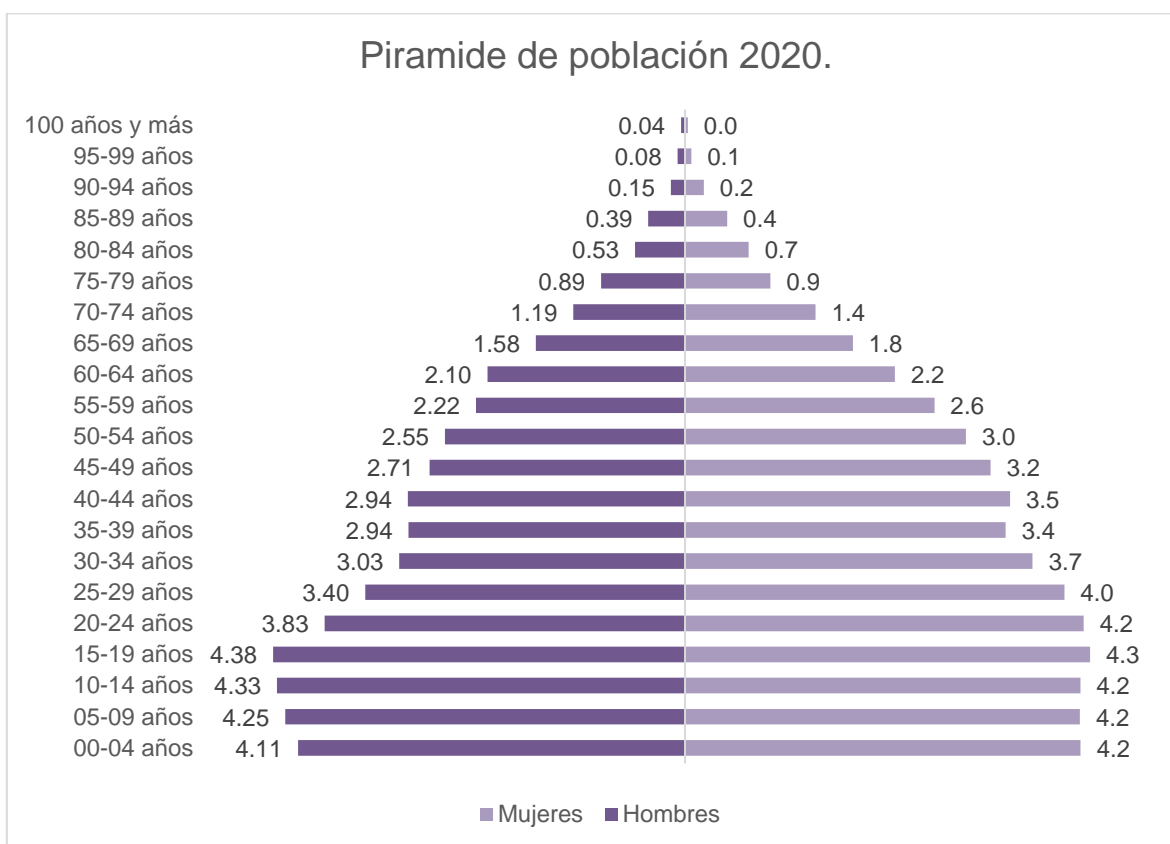


Fuente: Con conjunto de datos vectoriales escala 1:1000 000, INEGI.

2. Población

De acuerdo al Censo de Población y Vivienda 2020, el municipio cuenta con una población de 40,018 habitantes, cifra que representa 2.0% de la población de la entidad. Del total de habitantes, 20,948 son mujeres y 19,070 son hombres, representando 52.3% y 47.7% de la población total, respectivamente. Del total de la población 35 personas no mencionaron su edad, 17 hombres y 18 mujeres.

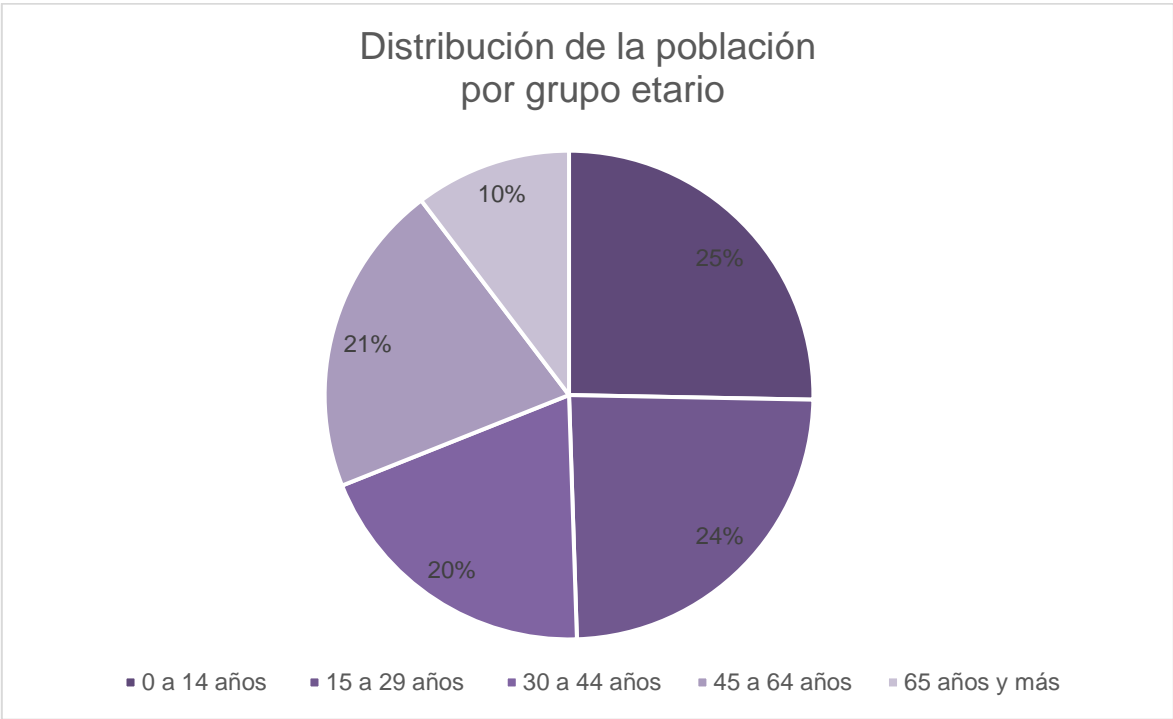
La distribución de la población por grupo de edad se da de la siguiente manera.



Fuente: Secretaría de Hacienda. Dirección General de Planeación Participativa e Información Estratégica/Secretaría Técnica del COESPO. Con datos del Censo de Población y Vivienda 2020, del INEGI.

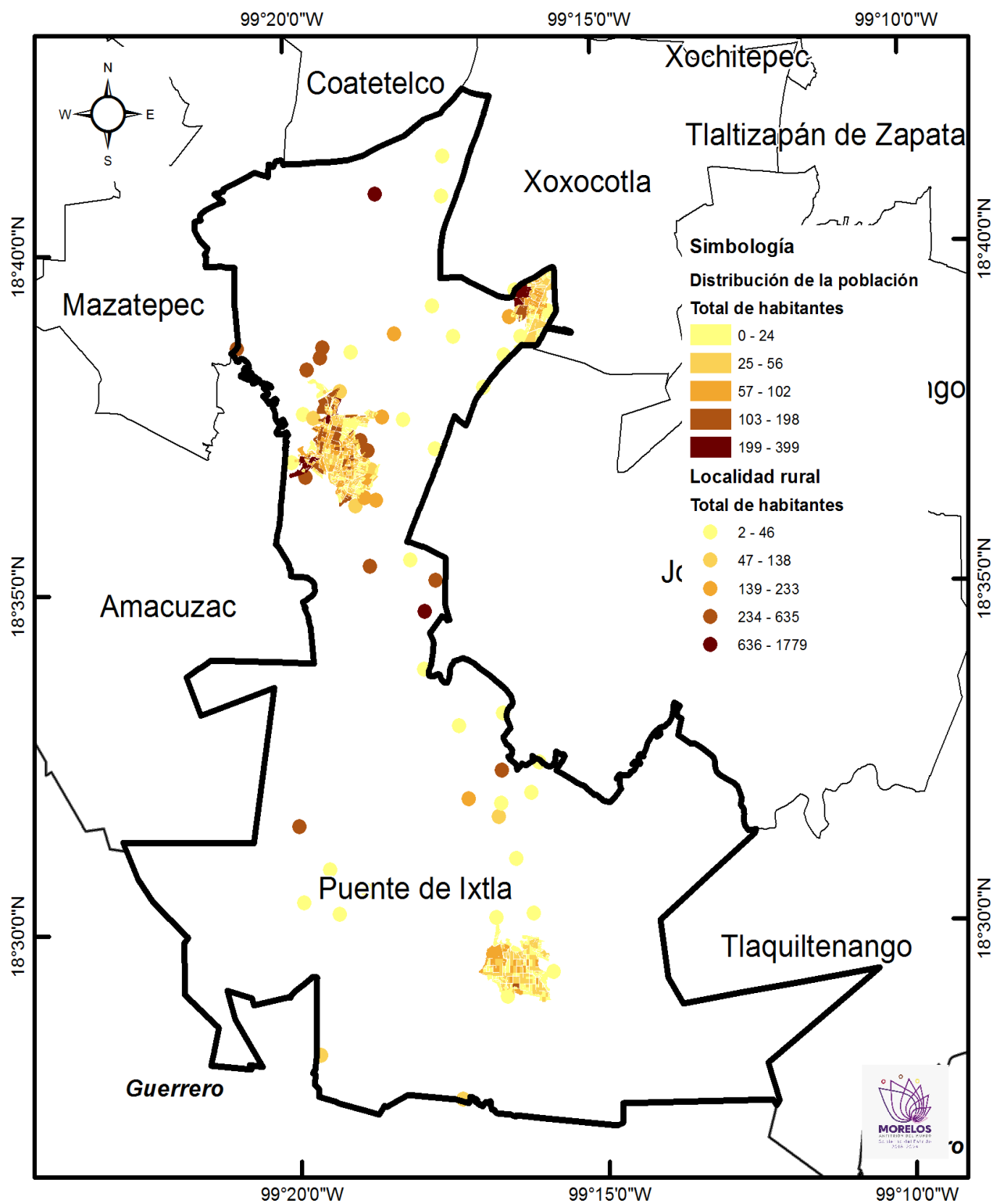
Como se aprecia en la gráfica de la Pirámide poblacional, los grupos etarios en donde hay una mayor concentración de hombre y mujeres son los que van de 5 a 24 años.

Por otra parte, si se analiza en grupos de población más amplios, encontramos que 49% de la población del municipio es joven, es decir, se encuentra entre los 0 y 29 años de edad.



Fuente: Secretaría de Hacienda. Dirección General de Planeación Participativa e Información Estratégica/Secretaría Técnica del COESPO. Con datos del Censo de Población y Vivienda 2020, del INEGI.

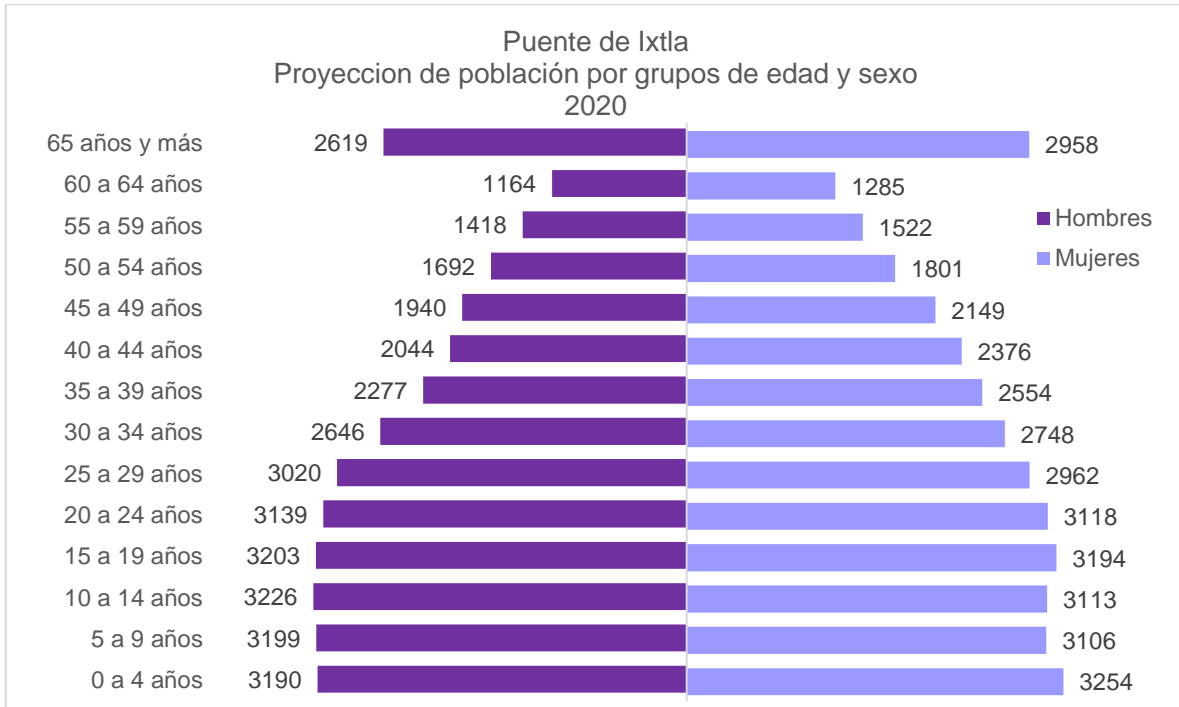
MAPA 4. Densidad de población



Fuente: Secretaría de Hacienda. Dirección General de Planeación Participativa e Información Estratégica. Con datos del Censo de Población y Vivienda 2020, del INEGI.

2.1 Proyecciones de población

Para 2020, existe una mayor concentración de población en el grupo de edad de 10 a 14 años en el caso de los hombres y en el grupo de 0 a 4 años en el grupo de mujeres.



Fuente: Secretaría de Hacienda. Dirección General de Planeación Participativa Información Estratégica /Secretaría Técnica del COESPO. En base a las Proyecciones de Población Municipal 2015-2030 del CONAPO.

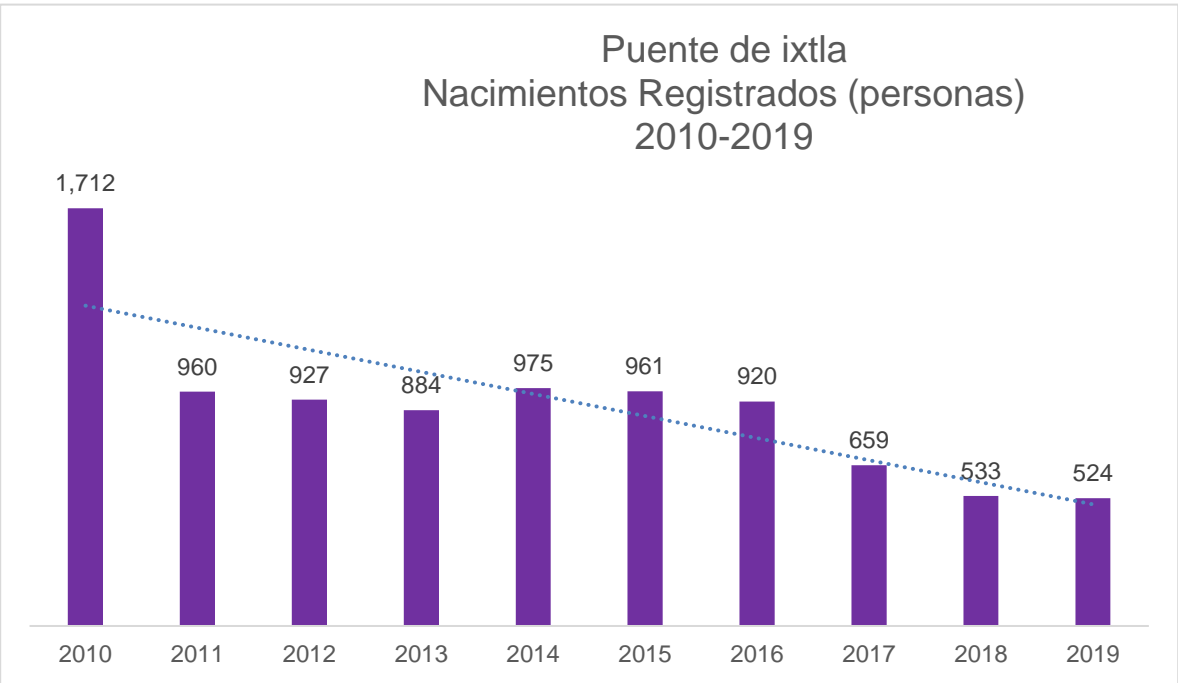
De acuerdo a las proyecciones de Población municipales 2015 – 2030 del Consejo Nacional de Población (CONAPO), para el año 2030 Puente de Ixtla tendrá 76,801 habitantes, de los cuales 49% serán hombres y 51% mujeres.



Fuente: Secretaría de Hacienda. Dirección General de Planeación Participativa Información Estratégica /Secretaría Técnica del COESPO. En base a las Proyecciones de Población Municipal 2015-2030 del CONAPO.

2.2 Natalidad y fecundidad

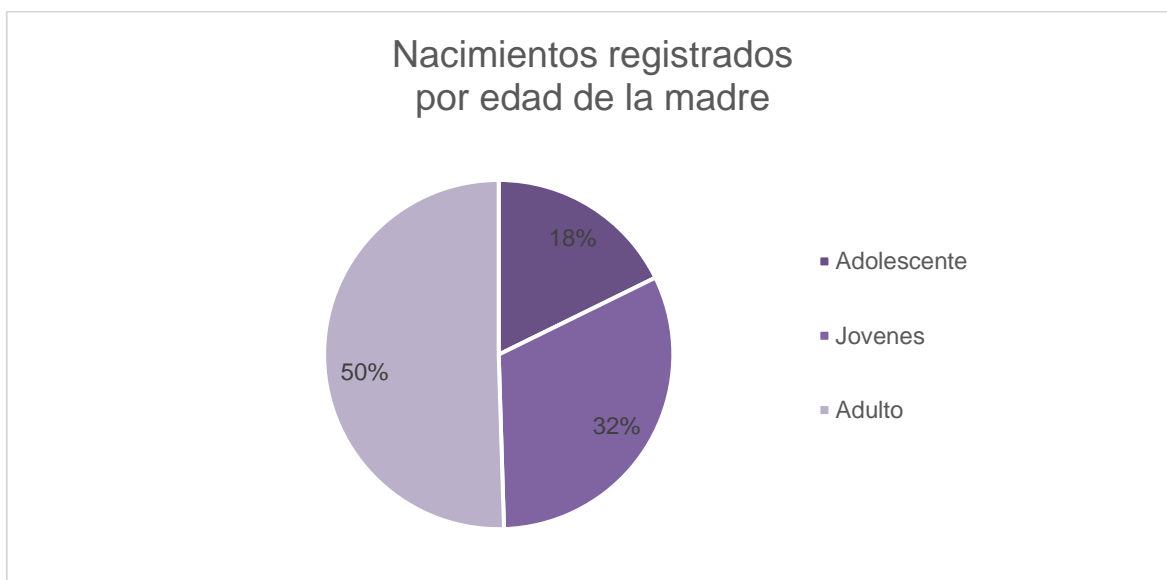
En el municipio de Puente de Ixtla, el número de nacimientos ha variado en el periodo reportado, de 2010 a 2011 hubo un descenso significativo del (-) 44% siendo el año 2011 con 960 nacimientos a partir de esa fecha se continúa con un descenso de nacimientos hasta el año 2014. A pesar de las reducciones señaladas anteriormente, en el año 2014 hubo un incremento de los nacimientos respecto al año 2013 de 10%, reiniciando nuevamente con el descenso de nacimientos, reportan en el año 2019 un total de 524 nacimientos.



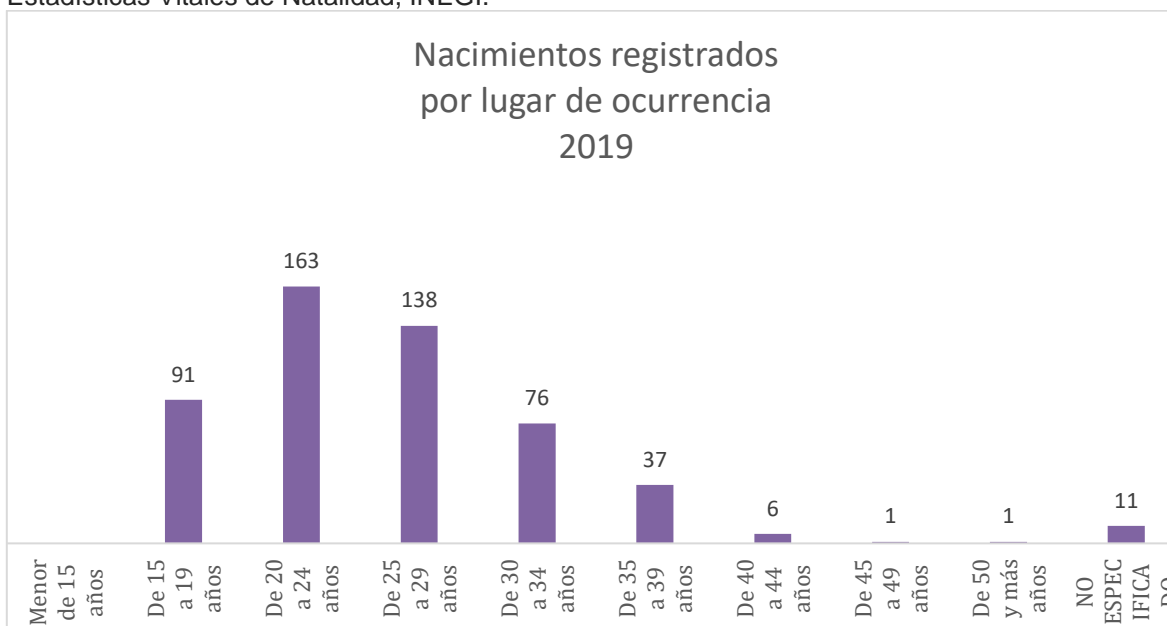
Fuente: Secretaría de Hacienda. Dirección General de Planeación Participativa Información Estratégica /Secretaría Técnica del COESPO. Con datos de los Registros Administrativos, Estadísticas Vitales de Natalidad, INEGI.

2.2.1 Condición de la madre

En base a los registros de natalidad del INEGI 2019, hubo un total de 524 nacimientos de los cuales el 18% son de mujeres adolescentes (de 19 años o menos), 32% en mujeres jóvenes (20 a 24 años) y el 50% en mujeres adultas (25 años en adelante).

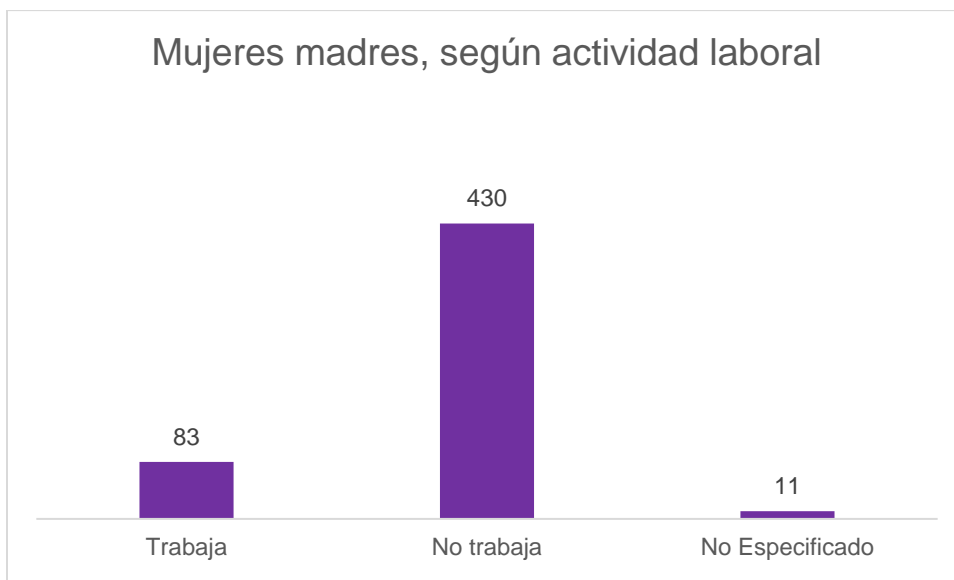


Fuente: Secretaría de Hacienda. Dirección General de Planeación Participativa Información Estratégica /Secretaría Técnica del COESPO. Con datos de los Registros Administrativos, Estadísticas Vitales de Natalidad, INEGI.



Fuente: Secretaría de Hacienda. Dirección General de Planeación Participativa Información Estratégica /Secretaría Técnica del COESPO. Con datos de los Registros Administrativos, Estadísticas Vitales de Natalidad, INEGI.

En base a los registros de natalidad en 2019, 16% de las mujeres que tuvieron un hijo trabajaban, mientras que 82% no trabajan y el 2% restante no lo especifico. A continuación, se presenta el porcentaje de mujeres que tuvieron un hijo según su condición laboral.



Fuente: Secretaría de Hacienda. Dirección General de Planeación Participativa Información Estratégica /Secretaria Técnica del COESPO. Con datos de los Registros Administrativos, Estadísticas Vitales de Natalidad, INEGI.

Respecto de los nacimientos registrados por municipio de residencia habitual de la madre, según su nivel de escolaridad, en el año 2019 se registró lo siguiente:

Porcentaje de madres, según su nivel de escolaridad:	
Sin escolaridad	2.10
Primaria incompleta	0.57
Primaria completa	12.02
Secundaria o equivalente	44.66
Preparatoria o equivalente	29.20
Profesional	7.82
Otra	0.95
No Especificado	2.67

Fuente: Secretaría de Hacienda. Dirección General de Planeación Participativa Información Estratégica /Secretaria Técnica del COESPO. Con datos de los Registros Administrativos, Estadísticas Vitales de Natalidad, INEGI.

En cuanto al estado conyugal de la madre en el municipio de Cuernavaca para el año 2019, se tuvieron los siguientes resultados:

Porcentaje de madres, según su estado conyugal:	
Soltera	49.24
Unión Libre	23.66
Casada	23.47
No Especificado	3.05
Viuda	0.38
Separada	0.19
Divorciada	0.00

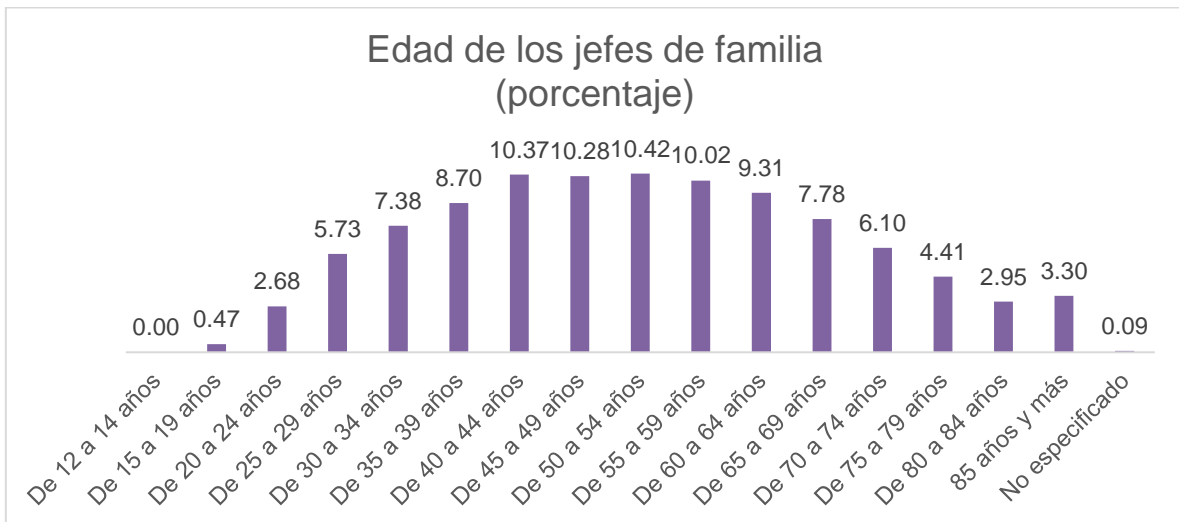
Fuente: Secretaría de Hacienda. Dirección General de Planeación Participativa Información Estratégica /Secretaría Técnica del COESPO. Con datos de los Registros Administrativos, Estadísticas Vitales de Natalidad, INEGI.

Los porcentajes que mayor representación tenían son las de madres con situación conyugal de soltera 49.24%, unión libre 23.66%, casadas 23.47% y el porcentaje restante con menor representación.

2.2.2 Hogares

De acuerdo al Censo Nacional de Población y Vivienda, en 2020 existían en el municipio de Puente de Ixtla 11,305 hogares, de los cuales 36% tienen jefatura femenina y 64% jefatura masculina.

Por otra parte, la edad de los jefes de familia oscila, en su mayoría, de entre los 30 y 59 años, sin embargo, el porcentaje de hogares con jefes de familia de entre 50 y 54 años representa el pico más alto con 10.42%. El porcentaje de jefes de familia de 19 años o menos es del 0.47%.



Fuente: Secretaría de Hacienda. Dirección General de Planeación Participativa Información Estratégica /Secretaría Técnica del COESPO. Con datos de los Registros Administrativos, Estadísticas Vitales de Natalidad, INEGI.

Por otra parte, es importante señalar que 9.5% de los jefes de familia no cuentan con escolaridad alguna, 61.1% tienen educación básica, 16.4% educación media y 12.8% educación superior.

En el municipio de Puente de Ixtla, 78.4% de los jefes de familia es derechohabiente a algún tipo de servicio de salud.

CLASE DE HOGAR					
Familiar			No Familiar		
Total	Hombres	Mujeres	Total	Hombres	Mujeres
9,719	6,434	3,285	1,577	840	737

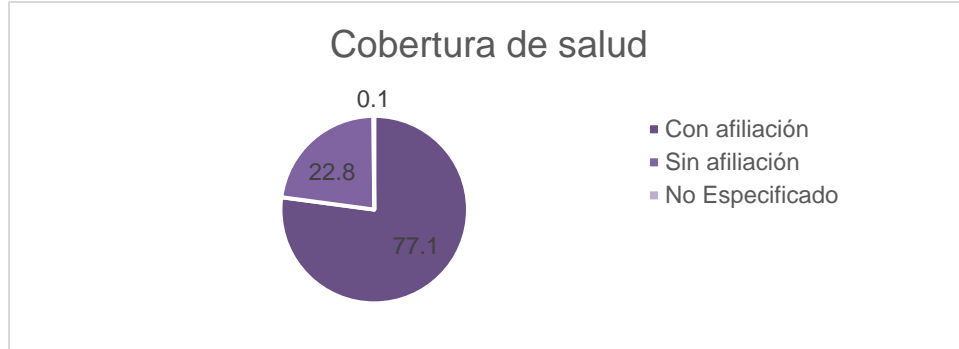
Fuente: Secretaría de Hacienda. Dirección General de Planeación Participativa Información Estratégica /Secretaría Técnica del COESPO. Con datos de los Registros Administrativos, Estadísticas Vitales de Natalidad, INEGI.

TIPO DE HOGAR								
Familiar					No familiar			
Total	Nuclear	Ampliado	Compuesto	No especificado	Total	Unipersonal	De corresidentes	No especificado
9,719	6,641	2,985	92	1	1,577	1,541	36	9

Fuente: Secretaría de Hacienda. Dirección General de Planeación Participativa Información Estratégica /Secretaría Técnica del COESPO. Con datos de los Registros Administrativos, Estadísticas Vitales de Natalidad, INEGI.

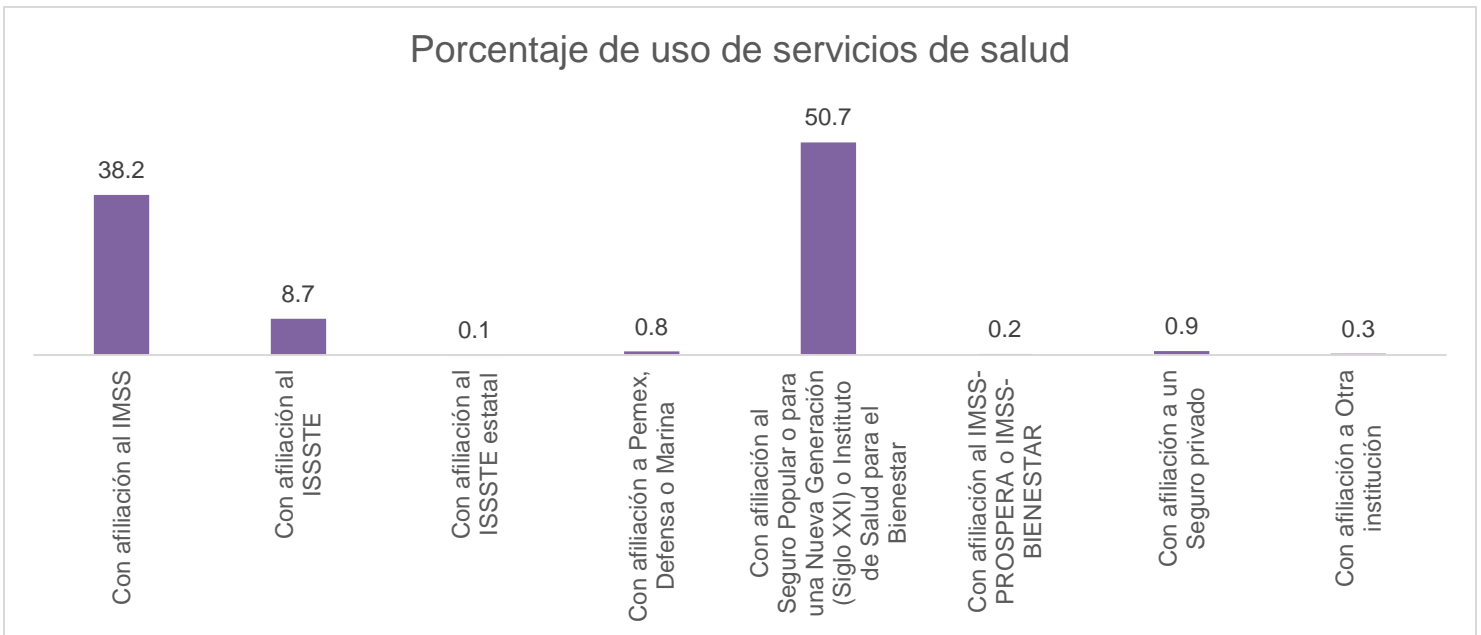
2.2.3 Cobertura en servicios de salud

De acuerdo al Censo de Población y Vivienda 2020 el 77.1% de la población se encontraba afiliada a alguna institución de seguridad social.



Fuente: Secretaría de Hacienda. Dirección General de Planeación Participativa Información Estratégica /Secretaria Técnica del COESPO. Con datos de los Registros Administrativos, Estadísticas Vitales de Natalidad, INEGI.

Respecto a la institución en la cual se encuentra afiliada la población, el 38.2% se encuentra afiliada al IMSS, el 50.7% al Seguro Popular o para una Nueva Generación (Siglo XXI) o Instituto de Salud para el Bienestar, el 8.7% al ISSSTE y el resto en otras instituciones

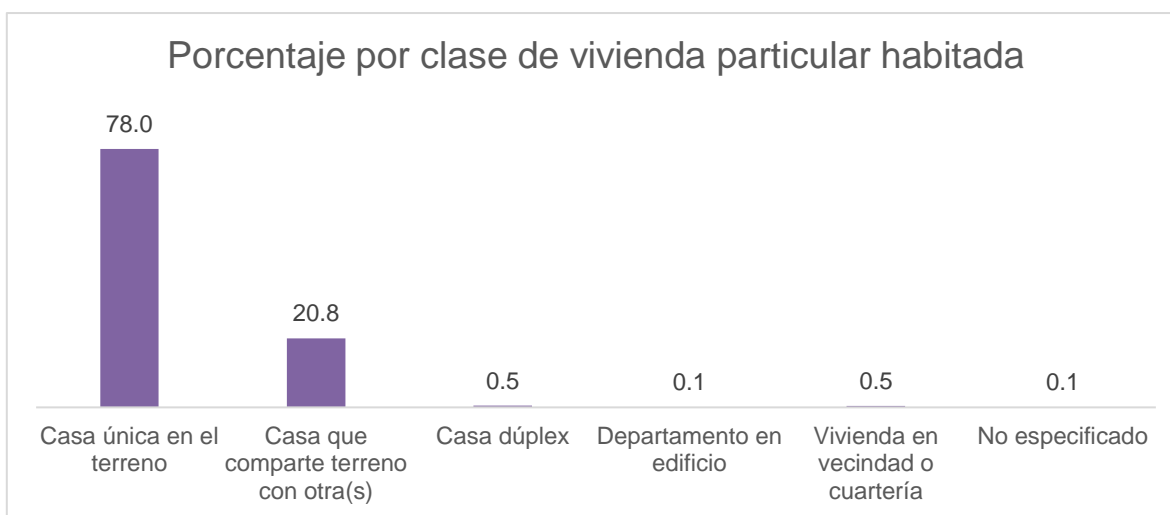


Fuente: Secretaría de Hacienda. Dirección General de Planeación Participativa Información Estratégica /Secretaria Técnica del COESPO. Con datos de los Registros Administrativos, Estadísticas Vitales de Natalidad, INEGI.

2.3 Vivienda

Por otra parte, para 2020 se registraron 11,265 viviendas particulares habitadas, teniendo un promedio de habitantes por vivienda de 3.53 personas. Cabe mencionar que el municipio de Puente de Ixtla tiene 2 % de las viviendas particulares del estado de Morelos.

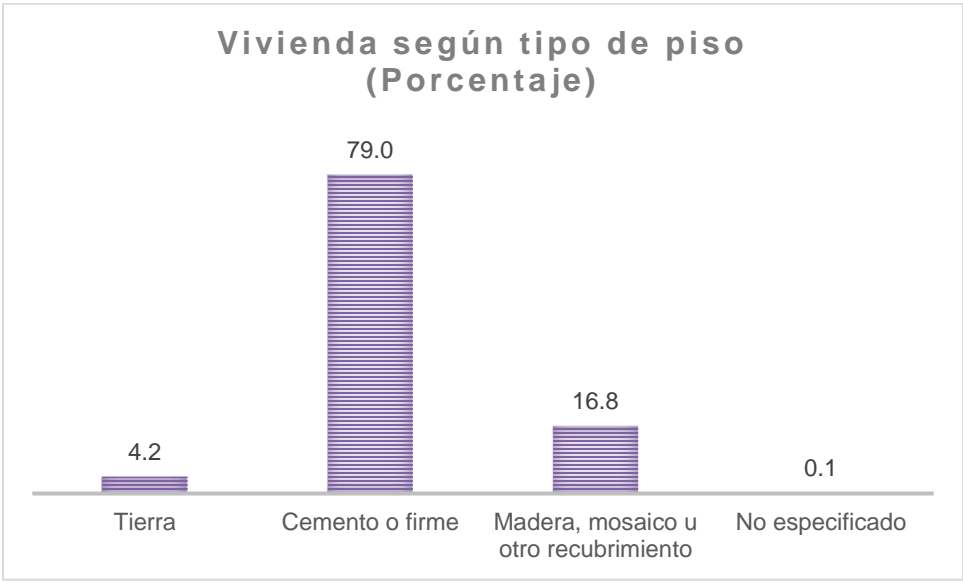
Las viviendas particulares se clasifican en: casa única en el terreno, casa que comparte terreno con otra(s), casa dúplex, departamento en edificio, vivienda en vecindad o cuartería y vivienda en cuarto de azotea de un edificio. De acuerdo a esta clasificación, 78% son casa única en el terreno, 20.8% casa que comparte terreno con otra(s), 0.1 % en departamento en edificio. La mayor parte de las viviendas particulares son casas.



Fuente: Secretaría de Hacienda. Dirección General de Planeación Participativa Información Estratégica /Secretaría Técnica del COESPO. Con datos del Censo Nacional de Población y Vivienda 2020, INEGI.

En lo que se refiere a los servicios básicos de la vivienda 99.3% cuenta con energía eléctrica, 97.3% con disponibilidad de agua, 98.4% disponen de excusado y 97.7% con drenaje.

Por otra parte, sólo 4.2% de las viviendas tienen piso de tierra, mientras que 95.7% poseen piso firme o recubierto con algún material específico.



Fuente: Secretaría de Hacienda. Dirección General de Planeación Participativa Información Estratégica /Secretaría Técnica del COESPO. Con datos del Censo Nacional de Población y Vivienda 2020, INEGI.

3. Pobreza y carencias sociales

De acuerdo a los datos del Consejo Nacional de Evaluación de la Política de Desarrollo Social (CONEVAL) 2018 a nivel estatal el 50.8% se encuentra en situación de pobreza, sólo el 7.4% está en pobreza extrema

Indicadores	Porcentaje					
	2008	2010	2012	2014	2016	2018
Pobreza						
Población en situación de pobreza	48.8	43.2	45.5	52.3	49.5	50.8
Población en situación de pobreza moderada	40.1	36.3	39.1	44.4	43.6	43.4
Población en situación de pobreza extrema	8.7	6.9	6.3	7.9	5.9	7.4
Población vulnerable por carencias sociales	34.1	33.6	32.0	25.7	24.4	29.4

Fuente: Estimaciones del CONEVAL con base en el MCS-ENIGH 2010, la muestra del Censo de Población y Vivienda 2010, el Modelo Estadístico 2015 para la continuidad del MCS-ENIGH, la Encuesta Intercensal 2015, el Modelo Estadístico 2020 para la continuidad del MCS-ENIGH y la muestra del Censo de Población y Vivienda 2020.

El 29.4 % de la población es vulnerable por carencias sociales, es decir, presenta algún tipo de carencia en rezago educativo, acceso a los servicios de salud, acceso a la seguridad social, calidad y espacio de la vivienda, acceso a los servicios básicos en la vivienda y acceso a la alimentación.

Indicadores de carencia social	Porcentaje					
	2008	2010	2012	2014	2016	2018
Población vulnerable por carencias sociales	34.1	33.6	32.0	25.7	24.4	29.4
Rezago educativo	21.6	19.3	19.2	16.6	16.4	16.9
Carencia por acceso a los servicios de salud	38.4	29.9	22.3	16.6	15.0	16.8
Carencia por acceso a la seguridad social	72.3	64.6	64.4	66.2	62.1	66.5
Carencia por calidad y espacios de la vivienda	15.8	15.7	14.8	13.4	10.9	11.3
Carencia por acceso a los servicios básicos en la vivienda	22.8	20.6	18.6	24.6	17.0	19.9
Carencia por acceso a la alimentación	25.0	22.0	30.7	26.9	19.5	24.6

Fuente: Estimaciones del CONEVAL con base en el MCS-ENIGH 2010, la muestra del Censo de Población y Vivienda 2010, el Modelo Estadístico 2015 para la continuidad del MCS-ENIGH, la Encuesta Intercensal 2015, el Modelo Estadístico 2020 para la continuidad del MCS-ENIGH y la muestra del Censo de Población y Vivienda 2020.

A nivel municipal los datos más recientes son correspondientes al año 2020 en base al Consejo Nacional de Evaluación de la Política de Desarrollo Social (CONEVAL).

Indicadores	Porcentaje		
	2010	2015	2020
Pobreza			
Población en situación de pobreza	66.7	64.7	62.3
Población en situación de pobreza moderada	46.5	46.3	50.4
Población en situación de pobreza extrema	20.2	18.4	11.9
Población vulnerable por carencias sociales	22.4	21.0	20.1

Fuente: Estimaciones del CONEVAL con base en el MCS-ENIGH 2010, la muestra del Censo de Población y Vivienda 2010, el Modelo Estadístico 2015 para la continuidad del MCS-ENIGH, la Encuesta Intercensal 2015, el Modelo Estadístico 2020 para la continuidad del MCS-ENIGH y la muestra del Censo de Población y Vivienda 2020.

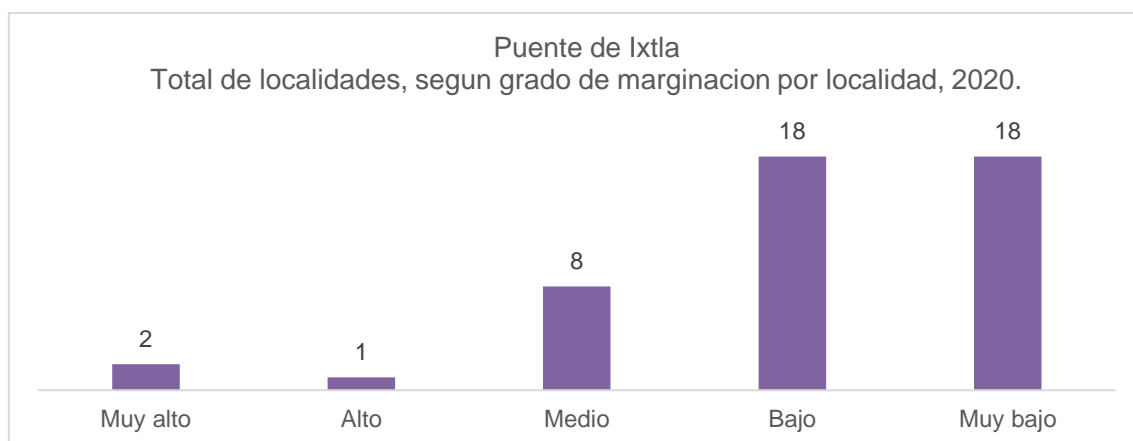
Indicadores de carencia social	Porcentaje		
	2010	2015	2020
Población vulnerable por carencias sociales	22.4	21.0	20.1
Rezago educativo	25.4	21.8	16.8
Carencia por acceso a los servicios de salud	39.0	14.3	26.7
Carencia por acceso a la seguridad social	77.4	73.4	65.5
Carencia por calidad y espacios de la vivienda	33.8	26.2	10.9
Carencia por acceso a los servicios básicos en la vivienda	29.1	43.2	18.2
Carencia por acceso a la alimentación	56.6	25.8	30.4

Fuente: Estimaciones del CONEVAL con base en el MCS-ENIGH 2010, la muestra del Censo de Población y Vivienda 2010, el Modelo Estadístico 2015 para la continuidad del MCS-ENIGH, la Encuesta Intercensal 2015, el Modelo Estadístico 2020 para la continuidad del MCS-ENIGH y la muestra del Censo de Población y Vivienda 2020.

4. Índice de Marginación

Para 2020 en base a los datos reportados por el Consejo Nacional de Población quien es el órgano facultado para emitir los resultados referentes al índice de marginación, el municipio de Puente de Ixtla tiene un índice de marginación de 56.68 lo que indica que se ubica en un grado de marginación Bajo. A nivel estatal, Puente de Ixtla ocupa el lugar 26 con referencia a este índice y el 1,864 a nivel nacional.

Para 2020 existen 47 localidades en el municipio de Puente de Ixtla.



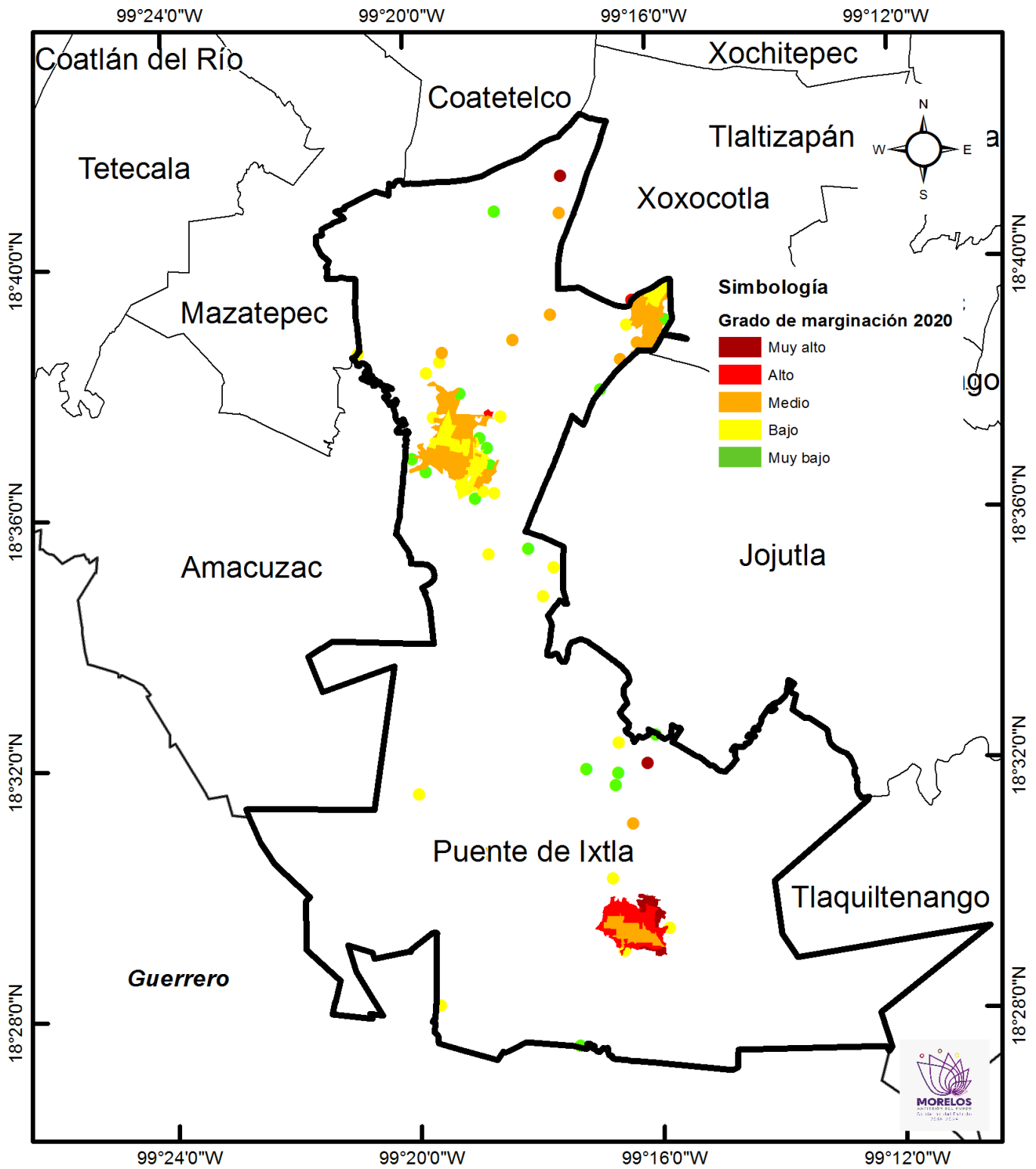
Fuente: Índices de marginación 2020/ Estimaciones del CONAPO con base en el INEGI, Censo de Población y Vivienda 2020.

Nombre de la localidad	Índice de marginación a nivel localidad, 2020	Grado de marginación a nivel localidad, 2020	Índice de marginación normalizado a nivel localidad, 2020
El Rodeo	12.2975785	Muy alto	0.46970603
Rancho Santa Elena (Rancho del Ingeniero)	13.7396762		0.52478696
La Curva de la Vía	17.4353556	Alto	0.66594345
Puente el Naranja	19.0792886	Medio	0.72873347
Los Tanques	19.2892945		0.73675464
Cacahuananche	19.5039655		0.744954
Vivero Siempre Verde	19.6294805		0.74974805
Ninguno [Deportivo Oxford]	20.4619158		0.78154292
Kilómetro 107 (Loma Larga)	20.5644122		0.78545777

Los Papayos	20.6381113		0.7882727
Colonia los Arcos	20.9477319		0.80009866
Portesuelo	21.1+C13:C3063754241090 6		0.80834964
Loma Florida	21.8787147		0.83565755
Colonia la Providencia	21.9747559		0.83932585
Colonia Valle Bonito (Los Arcos Caídos)	22.165304		0.84660383
Colonia Emiliano Zapata	22.1860927		0.84739786
Colonia Valle Dorado	22.2709254		0.85063804
El Estudiante	22.3335477		0.8530299
La Tigra	22.352086		0.85373797
Ampliación Miguel Hidalgo	22.5382097	Bajo	0.86084697
El Naranjo	22.554812		0.86148109
Ampliación Benito Juárez	22.5784786		0.86238504
24 de Febrero	22.6952882		0.86684658
Colonia Buenavista	22.7135517		0.86754415
El Polvorín	22.7802923		0.87009331
El Coco	22.7859145		0.87030805
Tilzapotla	22.8739909		0.87367213
Colonia San Pedro	22.9035854		0.87480249
El Zapote	22.9725296		0.87743582
Pineda	23.1164841		0.88293416
El Salto	23.1597454		0.88458652
Los Ídolos	23.1977609		0.88603853
Colonia los Pinos	23.2186932		0.88683803
Ahuehuetzingo	23.2417337		0.88771807
Guadalupe Victoria	23.2979241		0.88986426
Colonia Aeródromo	23.3110612		0.89036603
Colonia Emiliano Zapata	23.3242401		0.8908694
Ampliación Colonia Jardines de la Herradura	23.3632647	Muy bajo	0.89235994
Tranca del Coco	23.5199067		0.89834289
Rancho Panchomas	24.0014994		0.91673732
Colonia Buenos Aires	24.0257503		0.91766358
San José Vista Hermosa	24.1058775		0.92072404
Puente de Ixtla	24.1714406		0.92322822
Lomas Altas	24.1724864		0.92326817
Contreras	24.1995008		0.92429998
San Antonio (Las Granjas)	24.2094311		0.92467927
Ampliación Colonia Norte	24.8142273		0.94777946

Fuente: Índices de marginación 2020/ Estimaciones del CONAPO con base en el INEGI, Censo de Población y Vivienda 2020.

MAPA 5. Índice de Marginación



Fuente: Secretaría de Hacienda. Dirección General de Planeación Participativa e Información Estratégica. Con datos de Índices de Marginación 2020, del Consejo Nacional de Población.

5. Índice de Desarrollo Humano

En 2010 México se ubica como país de alto desarrollo humano con un Índice de Desarrollo Humano (IDH) de 0.739, mientras que el estado de Morelos ocupa el lugar 13 a nivel nacional con IDH de 0.7449, Puente de Ixtla presento el índice de desarrollo humano muy alto en Morelos, con un IDH de 0.681.

En los indicadores que conforman el IDH encontramos 6.615 en años promedio de escolaridad, 11.131 en años esperados de escolarización, 7620.574 en ingreso per cápita anual (dólares PPC), 10.933 tasa de mortalidad infantil, 0.571 índice de educación, 0.621 índice de ingreso y 0.889 índice de salud.

MAPA6. Índice de Desarrollo Humano



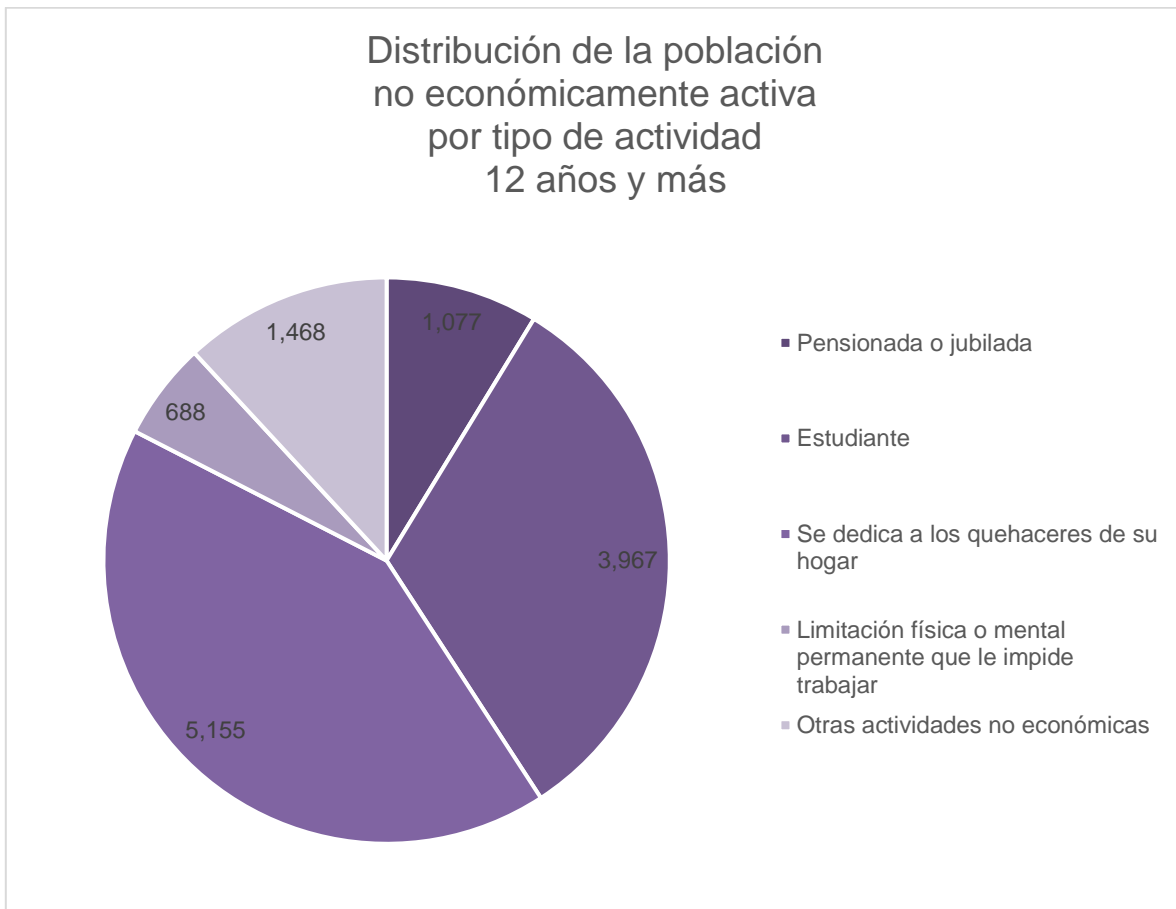
Fuente: Secretaría de Hacienda. Dirección General de Información Estratégica. Con datos de Oficina de Investigación en Desarrollo Humano, PNUD, México.

6. Aspectos económicos

La población económicamente activa, se considera a las personas en edad de trabajar que tuvieron vínculo con la actividad económica o que buscaron en la semana de referencia, por lo que se encontraban ocupadas o desocupadas.

En Puente de Ixtla la población económicamente activa asciende a 19,489 personas que representa un 61% de la población de 12 años y más, distribuida en 8,295 población femenina que representa 43% y 11,194 población masculina que representa 57% de la población económicamente activa.

Por otra parte, el resto de la población no económicamente activa y mayor de 12 años presenta las siguientes características:



Fuente: Censos Económicos 2019/Sistema Automatizado de Información Censal (SAIC).INEGI

De acuerdo a los resultados definitivos del Censo Económico 2019, publicados por el INEGI, en el municipio hay 1,944 unidades económicas, que representan 2% del total en el estado.

Descripción	Total
Unidades económicas (UE)	1,944
Personal ocupado (PO)	5,711
Remuneraciones (REM)	215.604
Producción bruta total (PBT)	1644.027
Activos fijos (AF)	551.921

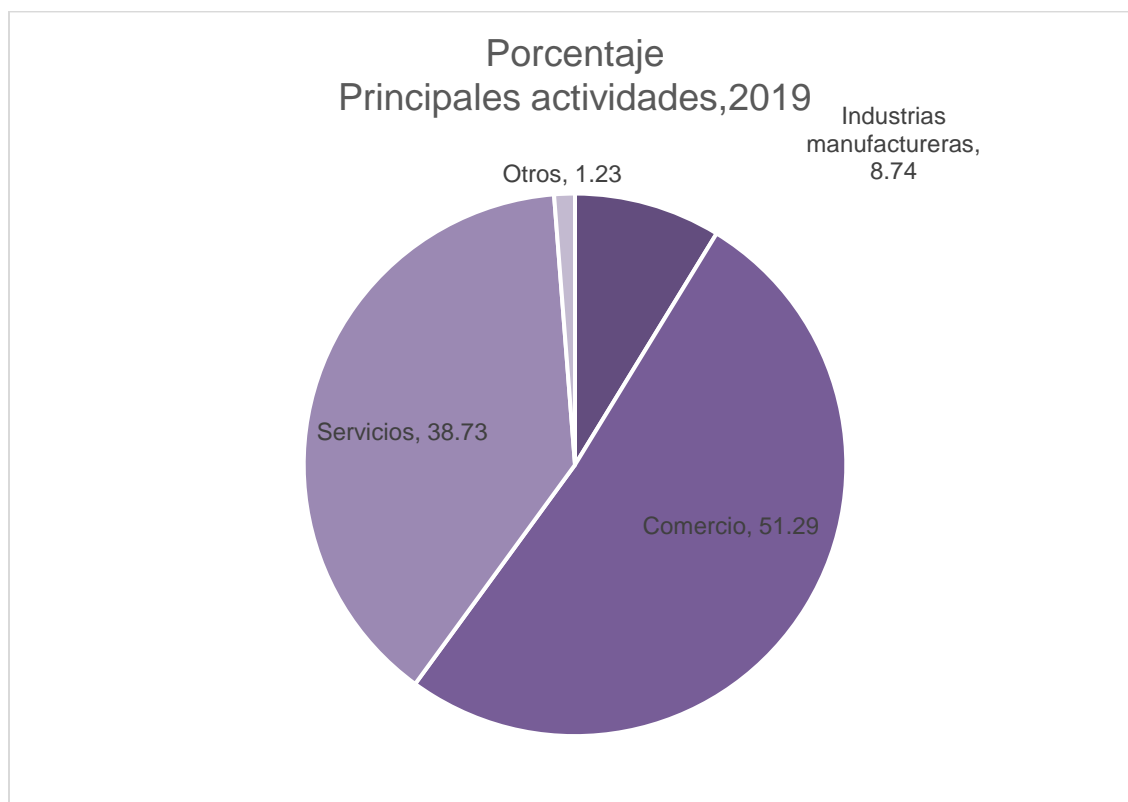
Fuente: Censos Económicos 2019/Sistema Automatizado de Información Censal (SAIC).INEGI

El municipio ocupa el lugar 13, aportando 2% de unidades económicas del total en la entidad federativa.

Actividades económicas, 2019.	
Agricultura, cría y explotación de animales, aprovechamiento forestal, pesca y caza.	4
Minería.	2
Generación, transmisión, distribución y comercialización de energía eléctrica, suministro de agua y de gas natural por ductos al consumidor final.	4
Construcción.	2
Industrias manufactureras.	170
Comercio.	997
Transportes, correos y almacenamiento.	7
Información en medios masivos.	5
Servicios.	753
Total	1,944

Fuente: Censos Económicos 2019/Sistema Automatizado de Información Censal (SAIC).INEGI

Las tres principales actividades que destacan son servicios 38.73%, comercio 51.29%, industrias y manufactura 8.74% y el resto 1.23%.



Fuente: Censos Económicos 2019/Sistema Automatizado de Información Censal (SAIC). INEGI

En el municipio se ubican 997 unidades económicas que se dedican al comercio, ocupando a 2,555 personas.

Descripción	Total	
Unidades económicas	997	Unidades
Personal ocupado	2,555	Personas
Remuneraciones	64,400	Mil pesos
Producción bruta total	602,012	Mil pesos
Activos fijos	208,861	Mil pesos
Personas ocupadas por unidad	3	Personas
Remuneraciones por persona	76	Mil pesos
Producción bruta total por	604	Mil pesos

Fuente: Censos Económicos 2019/Sistema Automatizado de Información Censal (SAIC). INEGI

En cuanto a la actividad de servicios hay 2,149 personas que se dedican a prestar servicios, con un total de 753 unidades económicas.

Descripción	Total	
Unidades económicas	753	Unidades
Personal ocupado	2,149	Personas
Remuneraciones	57,636	Mil pesos
Producción bruta total	428,121	Mil pesos
Activos fijos	182,092	Mil pesos
Personas ocupadas por unidad económica	3	Personas
Remuneraciones por persona remunerada	65	Mil pesos
Producción bruta total por establecimiento	569	Mil pesos

Fuente: Censos Económicos 2019/Sistema Automatizado de Información Censal (SAIC).INEGI

Respecto a la actividad de manufacturas hay 170 unidades económicas con 954 personas ocupadas.

Descripción	Total	
Unidades económicas	170	Unidades
Personal ocupado	954	Personas
Remuneraciones	91,919	Mil pesos
Producción bruta total	606,220	Mil pesos
Activos fijos	145,183	Mil pesos
Personas ocupadas por unidad económica	6	Personas
Remuneraciones por persona remunerada	129	Mil pesos
Producción bruta total por establecimiento	3,566	Mil pesos

Fuente: Censos Económicos 2019/Sistema Automatizado de Información Censal (SAIC).INEGI

7. Educación

En el estado de Morelos se cumple con el derecho de los niños, jóvenes y adultos, a tener educación. Los siguientes datos son proporcionados por el Instituto de la Educación Básica del Estado de Morelos (IEBEM).

7.1 Educación inicial

En el municipio de Puente de Ixtla durante el ciclo escolar 2019-2020 en nivel inicial asistieron 151 alumnos, distribuidos en 6 escuelas.

7.2 Educación preescolar

El municipio de Puente de Ixtla cuenta con 39 escuelas a nivel preescolar; durante el ciclo escolar 2019-2020 fueron 144 docentes quienes atendieron a 2,219 alumnos, con un promedio de 15 alumnos por maestro.

7.3 Educación primaria

En el municipio de Puente de Ixtla durante el ciclo 2019-2020 a nivel primaria se tiene una población total de 7,535 alumnos, quienes son atendidos por 393 docentes y están ubicados en 37 escuelas.

7.4 Educación secundaria

La educación secundaria se ofrece en modalidades de Secundaria General, Secundaria Técnica Industrial, Secundaria Técnica Agropecuaria y Telesecundaria con un total de 3,252 alumnos que son atendidos por 206 docentes y se ubican en 18 escuelas.

7.5 Rezago educativo

De acuerdo al Instituto de Educación Básica del Estado de Morelos, en el municipio de Cuernavaca existen 7,535 matrículas en primaria y 3,252 en secundaria, sin embargo, durante el periodo 2019-2020 se registró un porcentaje de rezago educativo del 4.0% en nivel primaria y un 7.3% a nivel secundaria.

7.6 Absorción

Las tasas de crecimiento de manera indirecta proyectan a la población a corto, mediano y largo plazo, lo cual contribuye a que se anticipen las acciones que permitan abastecer la demanda educativa.

Del Instituto de Educación Básica del Estado de Morelos, en Puente de Ixtla existe un porcentaje de absorción superior al 100% en primaria fue de 103.6% y 93.5% en secundaria.

8. Etnicidad

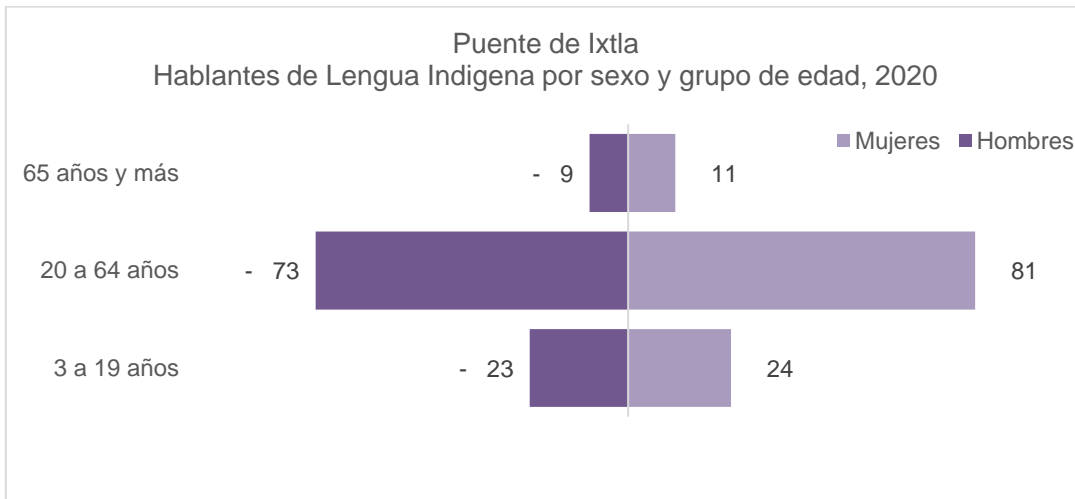
En Morelos de acuerdo al Censo de Población y Vivienda 2020, hay 38,110 personas mayores de 3 años de edad que hablan alguna lengua indígena. Lo que representa el 2% de la población total de la entidad.

Las lenguas indígenas más habladas en esta entidad son:

Lengua indígena	Número de hablantes 2010	Número de hablantes 2020
Náhuatl	19 509	24,617
Mixteco	5 517	7,230
Tlapaneco	1 531	2,467
Zapoteco	608	722

Fuente: INEGI. Censo de Población y Vivienda 2020.

Puente de Ixtla tiene 221 personas hablantes de lengua indígena lo que representa el 0.58% del total de la población del municipio de Puente de Ixtla.



Fuente: INEGI. Censo de Población y Vivienda 2020.


HABLANTES DE LENGUA INDIGENA				NO HABLANTES DE LENGUA INDIGENA		
	%	Total			%	Total
Total	0.6	221	Total	99.4	37 905	
Hombres	0.3	105	Hombres	47.2	18,015	
Mujeres	0.3	116	Mujeres	52.1	19,890	

Fuente: INEGI. Censo de Población y Vivienda 2020.

9. Población que se autorreconoce afroamericana o afrodescendiente

En Morelos hay 38,331 personas que se autorreconoce afroamericana o afrodescendiente, representando el 1.9% de la población, de los cuales el 47.2 % son hombres y el 50.7% son mujeres.

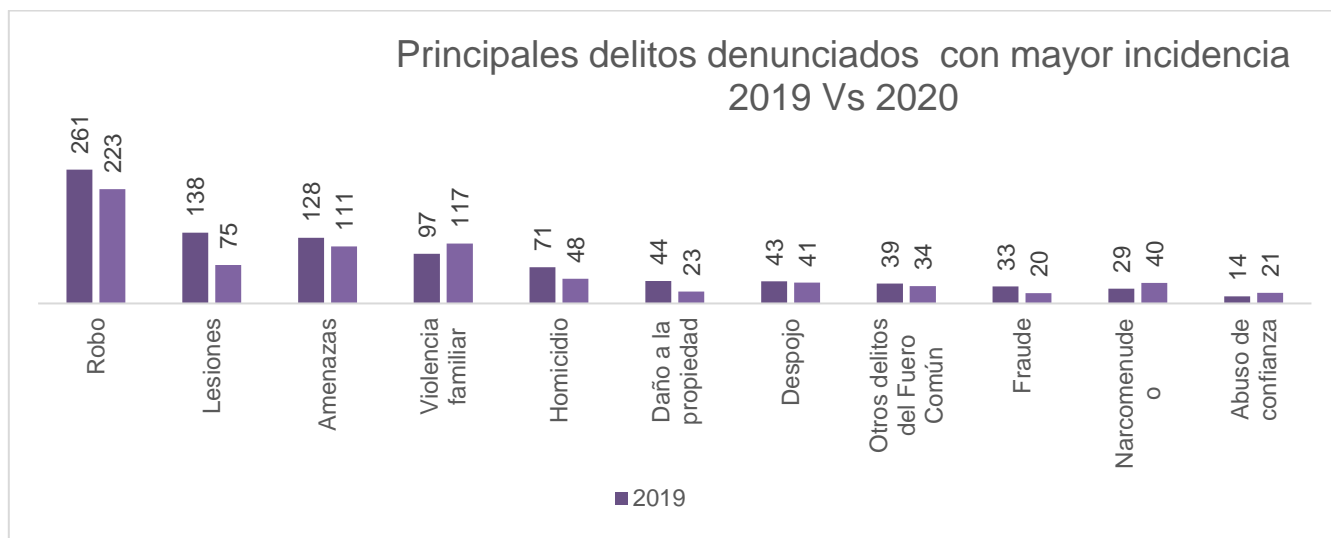
Respecto al municipio de Puente de Ixtla del total de su población el 3.6% (1,443 personas) se considera afrodescendiente, teniendo mayor representatividad las mujeres con 1.9%.

POBLACIÓN QUE SE RECONOCE AFRODESCENDIENTE				POBLACIÓN QUE NO SE RECONOCE AFRODESCENDIENTE		
Puente de Ixtla	%	Total		Puente de Ixtla	%	Total
Total	3.6	1,443	Total	96.3	38 521	
Hombres	1.7	673	Hombres	45.9	18,366	
Mujeres	1.9	770	Mujeres	50.4	20,155	

Fuente: INEGI. Censo de Población y Vivienda 2020.

10. Seguridad

En 2020 se denunciaron 825 delitos, respecto a 2019 hubo un decrecimiento de 15.56%.



Fuente: Incidencia Delictiva del Fuero Común Municipal, Secretariado ejecutivo del Sistema Nacional de Seguridad Pública

Otros delitos denunciados:	2019	2020
Otros delitos que atentan contra la vida y la integridad corporal	13	11
Violación simple	12	4
Allanamiento de morada	11	9
Extorsión	10	9
Incumplimiento de obligaciones de asistencia familiar	10	6
Abuso sexual	6	8
Otros delitos que atentan contra la libertad personal	5	2
Otros delitos contra la familia	4	8
Secuestro	3	4
Hostigamiento sexual	2	0
Corrupción de menores	1	0
Feminicidio	1	2
Otros delitos contra el patrimonio	1	5
Otros delitos que atentan contra la libertad y la seguridad sexual	1	1
Contra el medio ambiente	0	1
Falsificación	0	2

Fuente: Incidencia Delictiva del Fuero Común Municipal, Secretariado ejecutivo del Sistema Nacional de Seguridad Pública

Elaboración:

Secretaría de Hacienda
Unidad de Planeación
Dirección General de Planeación Participativa
e Información Estratégica y
Secretaria Técnica del Consejo Estatal de Población

L.C. y L. en D. Mónica Boggio Tomasaz Merino
Secretaria de Hacienda

L.C. Enrique Antonio Núñez Rosas
Titular de la Unidad de Planeación

Lic. Juan José Herrasti Real
Director General de Planeación Participativa
e Información Estratégica y Secretario Técnico del
Consejo Estatal de Población

juan.herrasti@morelos.gob.mx

Teléfonos: 777 318 90 72 y 777 310 02 52



MORELOS

PODER EJECUTIVO