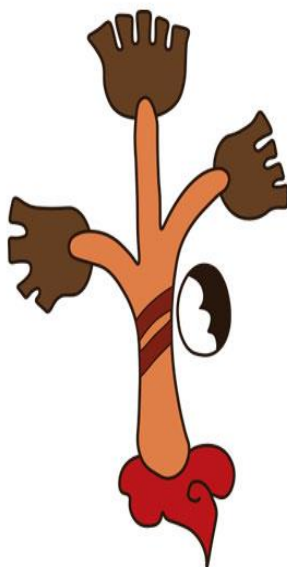




Síntesis Estadística Municipal 2021.



Ocuilco

ÍNDICE

Contenido

1. Situación geográfica	3
1.1 Definición etimológica	3
1.2 Fisiografía	5
1.3 Clima	7
2. Población	9
2.1 Proyecciones de población	12
2.2 Natalidad y fecundidad.....	13
2.2.1 Condición de la madre.....	14
2.2.2 Hogares	17
2.2.3 Cobertura en servicios de salud	19
2.3 Vivienda	20
3. Pobreza y carencias sociales	22
4. Índice de Marginación.....	24
5. Índice de Desarrollo Humano	27
6. Aspectos económicos	28
7. Educación	32
7.1 Educación preescolar.....	32
7.2 Educación primaria	32
7.3 Educación secundaria.....	32
7.4 Rezago educativo	32
7.5 Absorción	33
8. Etnicidad	34
9. Población que se autorreconoce afromexicana o afrodescendiente.....	35
10. Seguridad.....	36

1. Situación geográfica

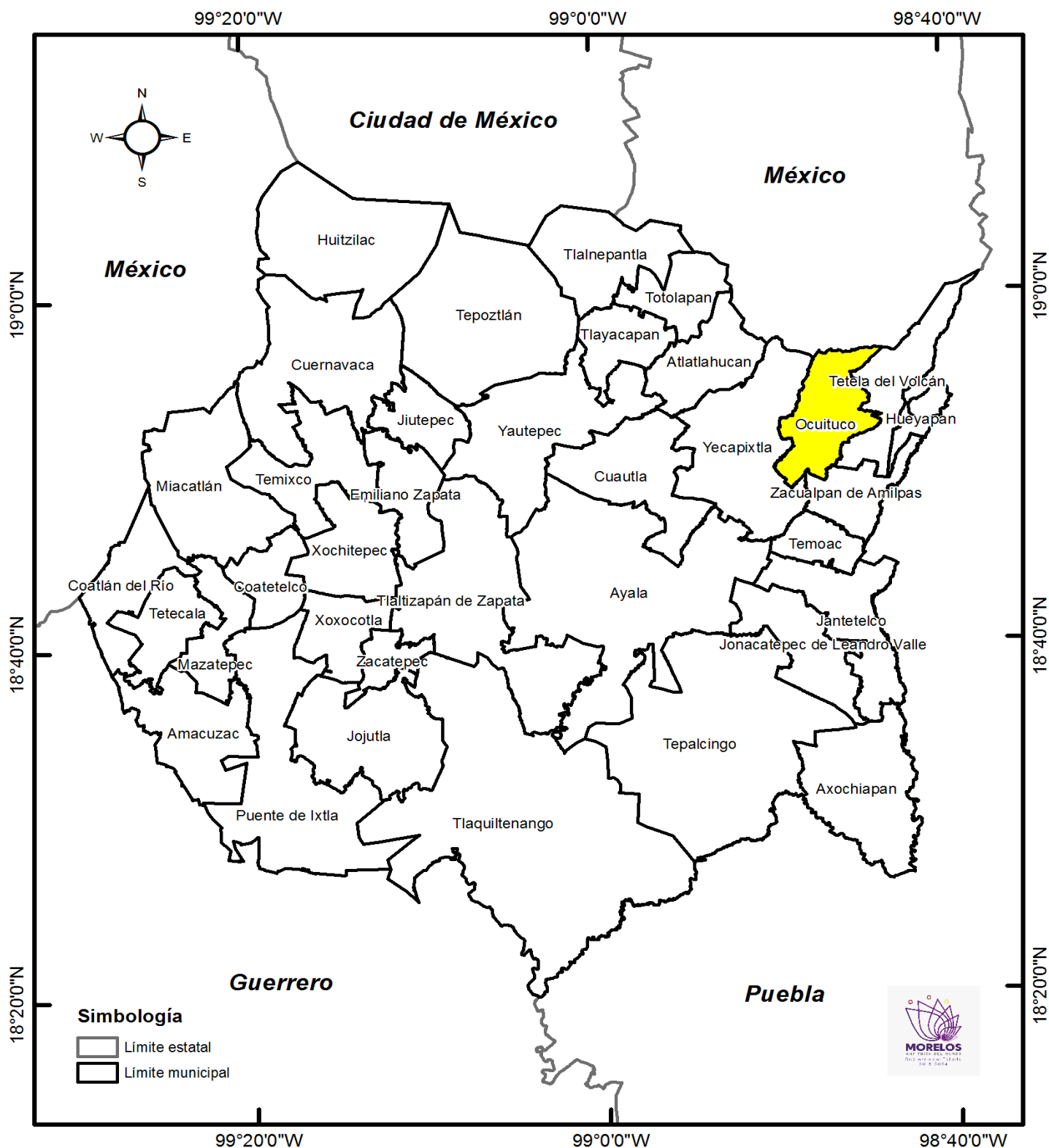
El municipio de Ocuituco se encuentra ubicado al noreste del estado de Morelos y tiene una extensión territorial de 86.5 Km², que representa el 1.8% de la extensión territorial del estado. Se localiza geográficamente al norte a una latitud de 18°56'44", al sur a 18°48'45", al este a una longitud de 98°43'34" y 98°49'54" al oeste.

El municipio colinda al norte con el Estado de México; al sur con Zacualpan de Amilpas; al este con Tetela del Volcán, al oeste con Yecapixtla.

1.1 Definición etimológica

El nombre proviene del náhuatl "Okuiltoco" proveniente de OKuilto, que significa Gorgojo y "Ko" que significa lugar lo que nos da, lugar de gorgojos o más bien, "donde hay gorgojos" Okuiltoco= Lugar donde los conejos viven en los ocotes.

MAPA 1. Situación geográfica

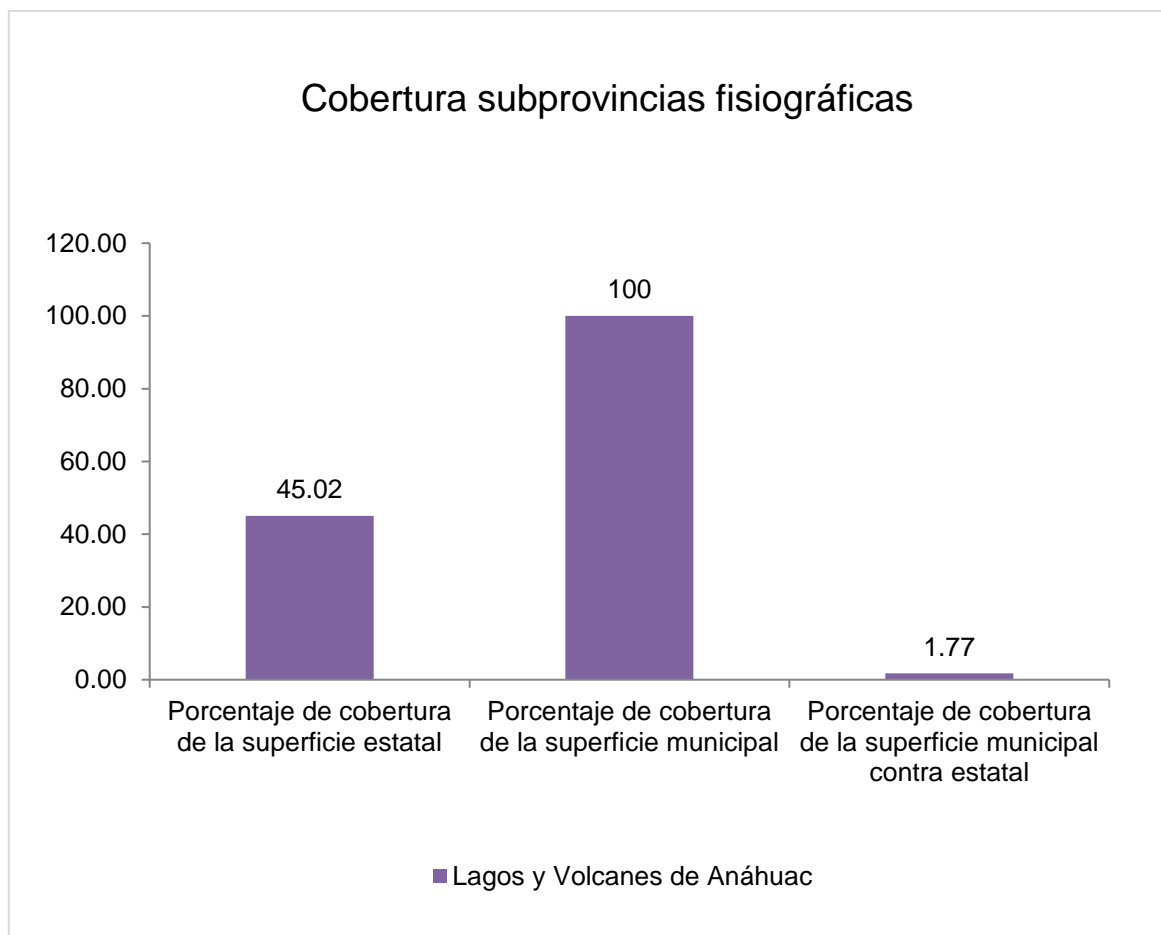


Fuente: Secretaría de Hacienda. Dirección General de Planeación Participativa e Información Estratégica. Con datos del Marco Geoestadístico 2020, del INEGI.

1.2 Fisiografía

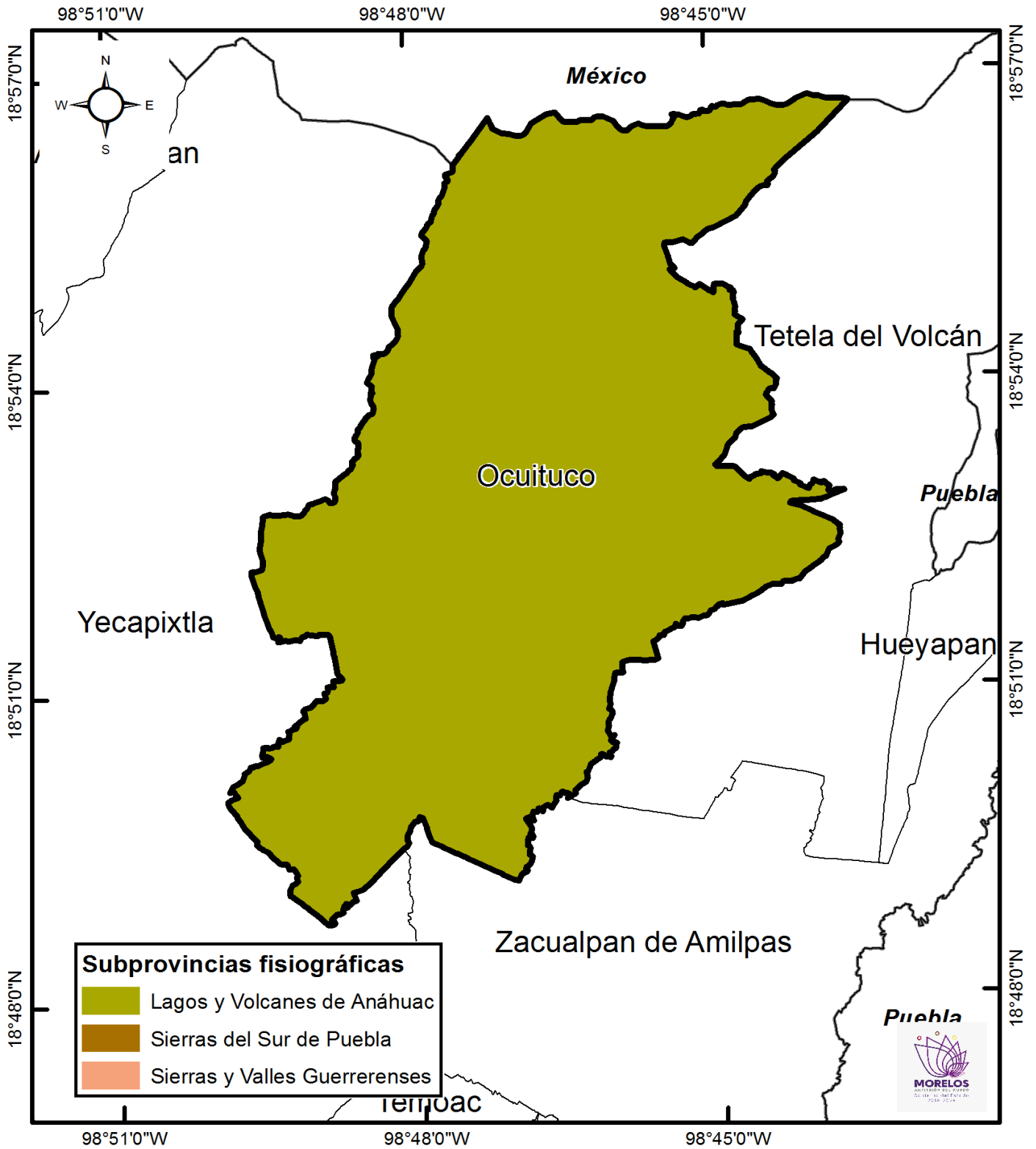
El municipio de Ocuituco se encuentra ubicado dentro de la subprovincia de Lagos y Volcanes de Anáhuac. Esta provincia se puede describir como una acumulación de estructuras volcánicas de diversos tipos, originada en numerosos y sucesivos episodios volcánicos que se iniciaron a mediados del Terciario y continuaron hasta el presente.

La Subprovincia Lagos y Volcanes de Anáhuac es la mayor de las 14 subprovincias del Eje Neovolcánico, y consta de sierras volcánicas y grandes aparatos individuales que alternan con amplias llanuras.



Fuente: Secretaría de Hacienda. Dirección General de Planeación Participativa e Información Estratégica. Con conjunto de datos vectoriales esc. 1:1000 000, INEGI.

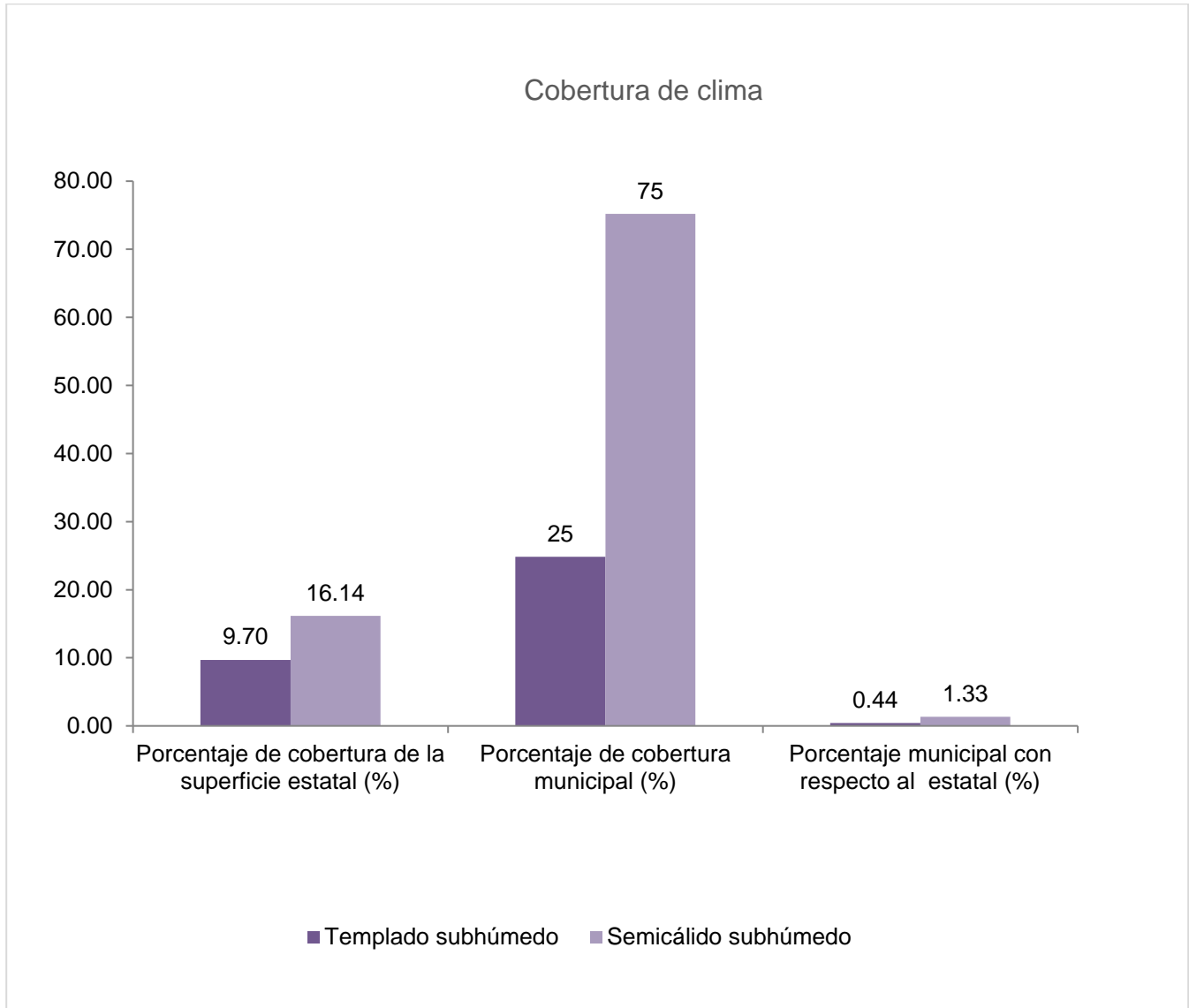
MAPA 2. Fisiografía



Fuente: Secretaría de Hacienda. Dirección General de Planeación Participativa e Información Estratégica. Con conjunto de datos vectoriales esc. 1:1000 000, INEGI.

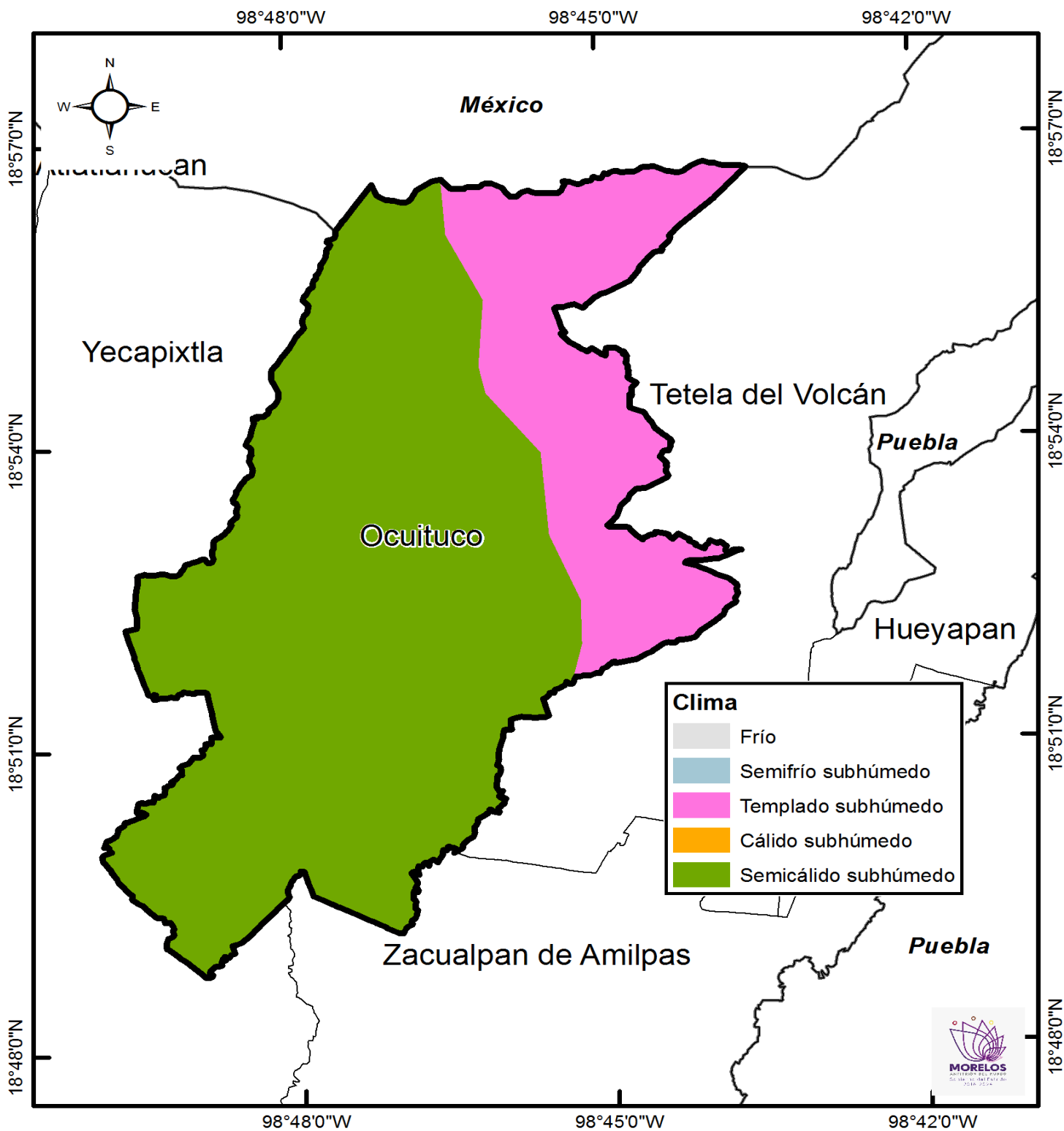
1.3 Clima

En el municipio de Ocuituco predominan 2 tipos el clima Semicálido subhúmedo (75%) y clima Templado subhúmedo (25%).



Fuente: Con conjunto de datos vectoriales escala 1:1000 000, INEGI.

MAPA 3. Clima

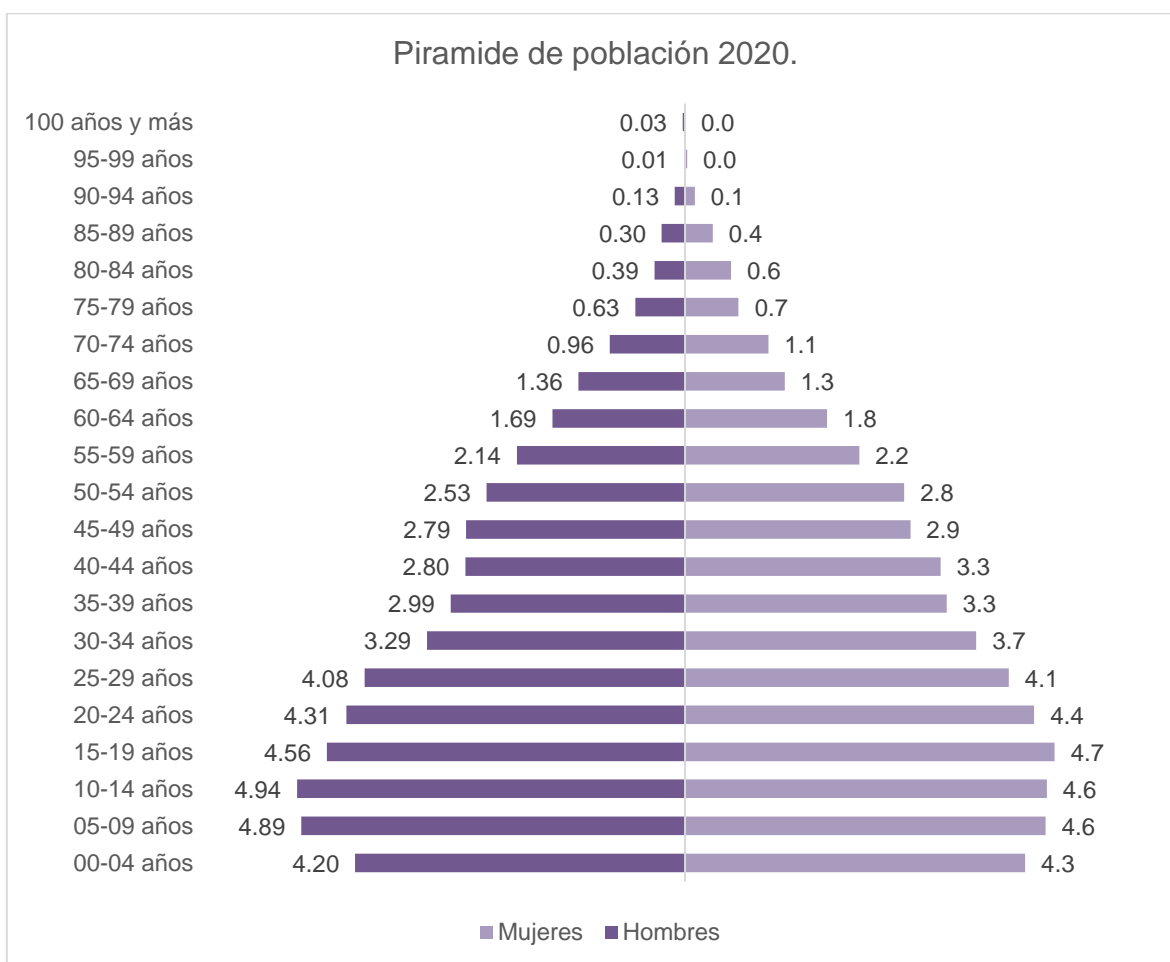


Fuente: Con conjunto de datos vectoriales escala 1:1000 000, INEGI.

2. Población

De acuerdo al Censo de Población y Vivienda 2020, el municipio cuenta con una población de 19,219 habitantes, cifra que representa el 1.0% de la población de la entidad. Del total de habitantes, 9,794 son mujeres y 9,425 son hombres, representando el 51% y 49% de la población total, respectivamente. Del total de la población 12 personas no mencionaron su edad, 6 mujeres y 6 hombres.

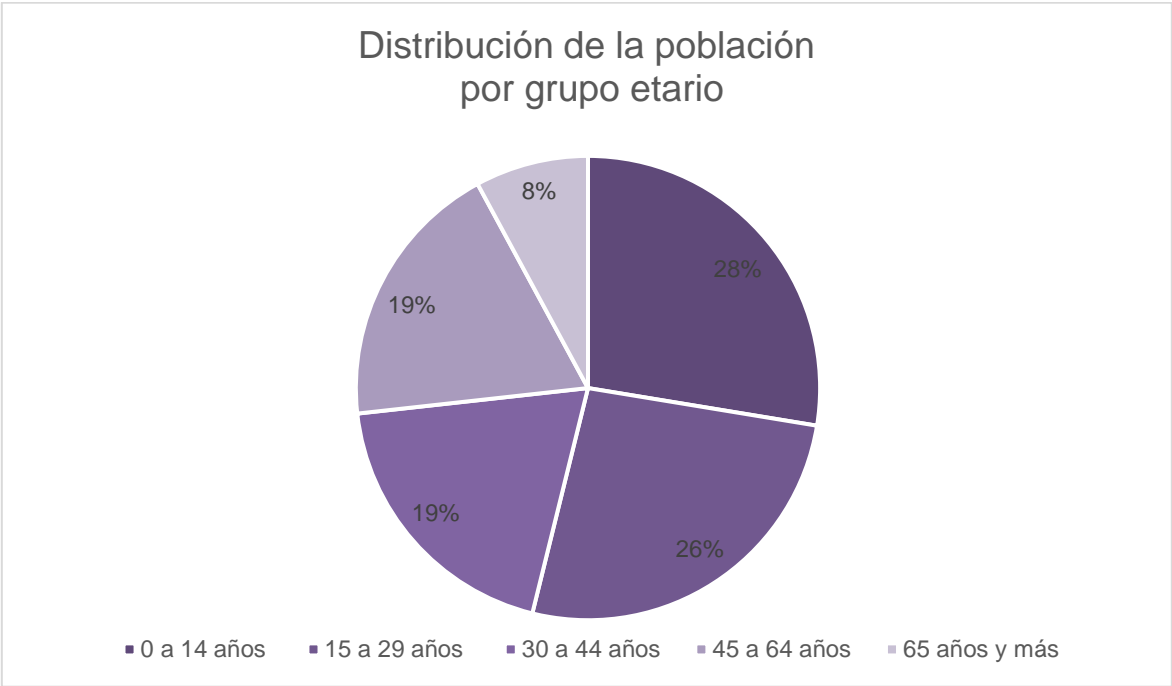
La distribución de la población por grupo de edad se da de la siguiente manera.



Fuente: Secretaría de Hacienda. Dirección General de Planeación Participativa e Información Estratégica/Secretaría Técnica del COESPO. Con datos del Censo Nacional de Población y Vivienda 2020, INEGI.

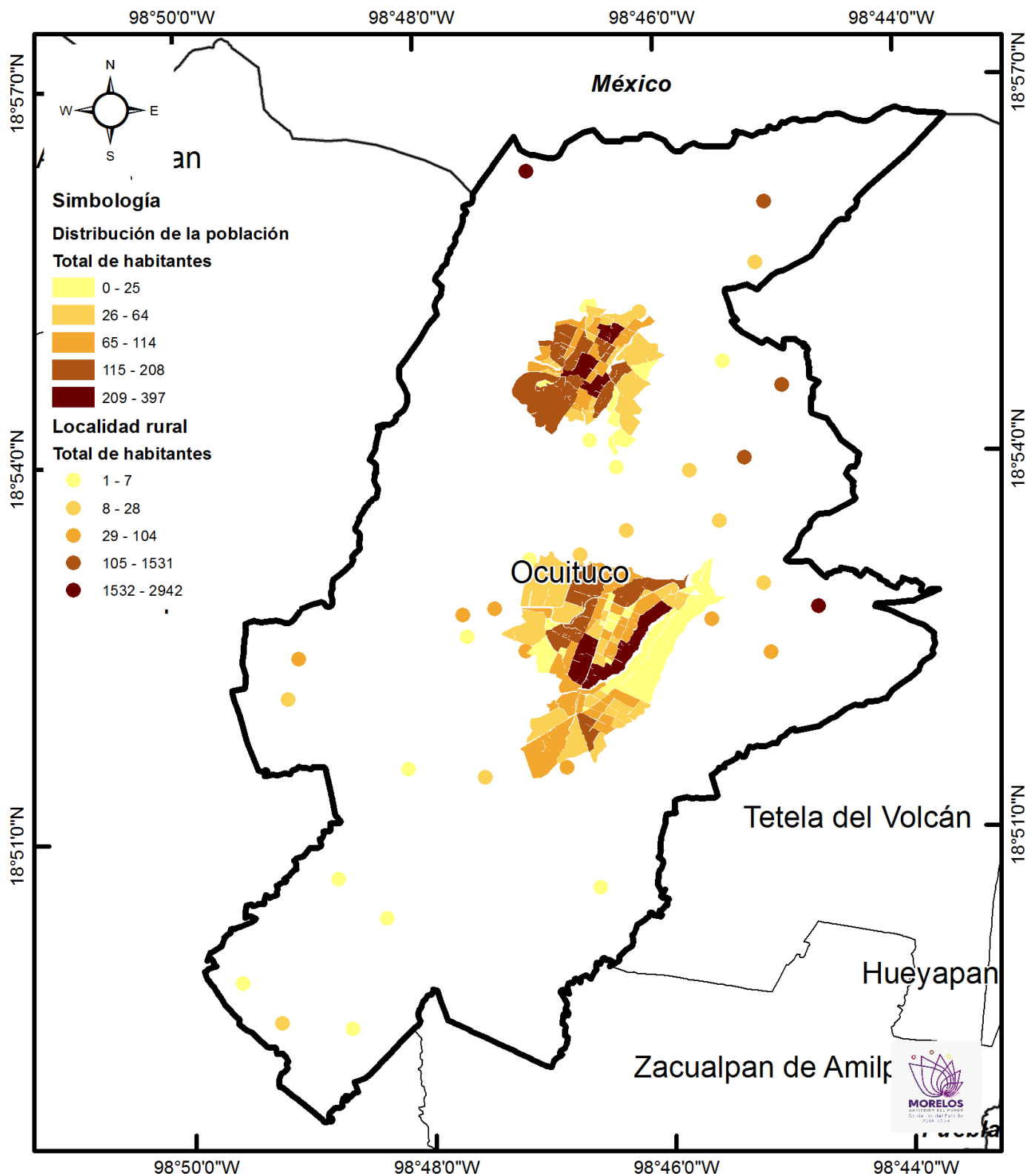
Como se aprecia en la gráfica de la Pirámide poblacional, los grupos etarios en donde hay una mayor concentración de hombres y mujeres son los que van de 5 a 24 años.

Por otra parte, si se analiza en grupos de población más amplios, encontramos que el 54% de la población del municipio es joven, es decir, se encuentra entre los 0 y 29 años de edad.



Fuente: Secretaría de Hacienda. Dirección General de Planeación Participativa e Información Estratégica/Secretaría Técnica del COESPO. Con datos del Censo Nacional de Población y Vivienda 2020, INEGI.

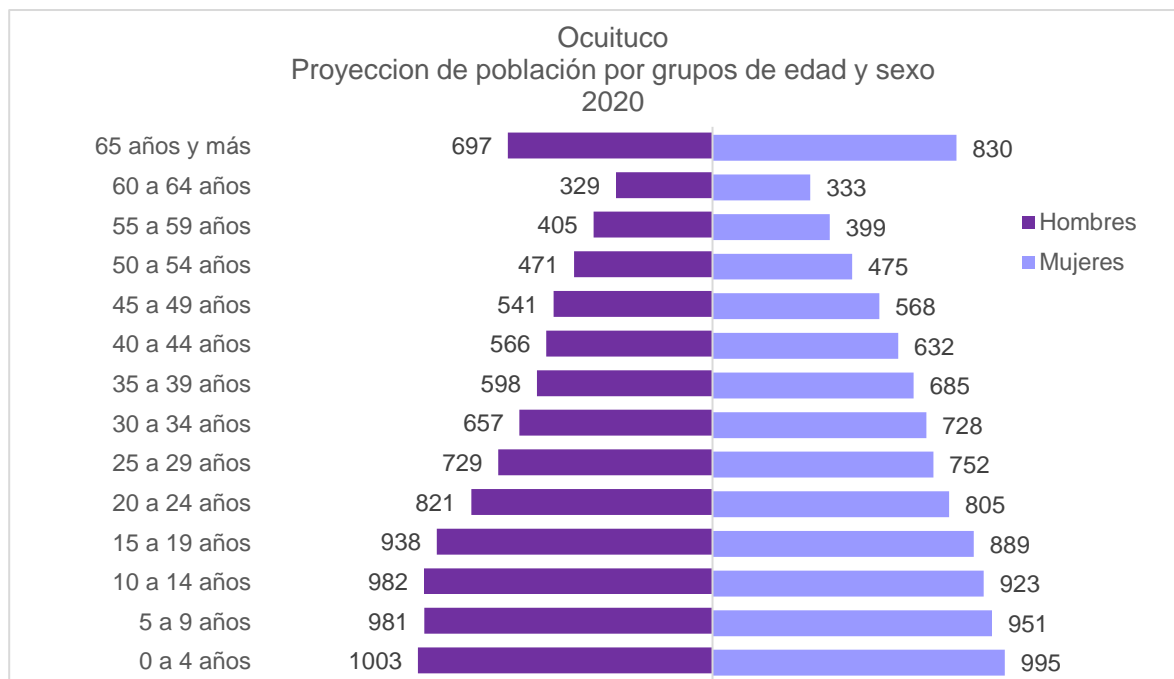
MAPA 4. Densidad de población



Fuente: Secretaría de Hacienda. Dirección General de Planeación Participativa e Información Estratégica. Con datos del Censo de Población y Vivienda 2020, del INEGI.

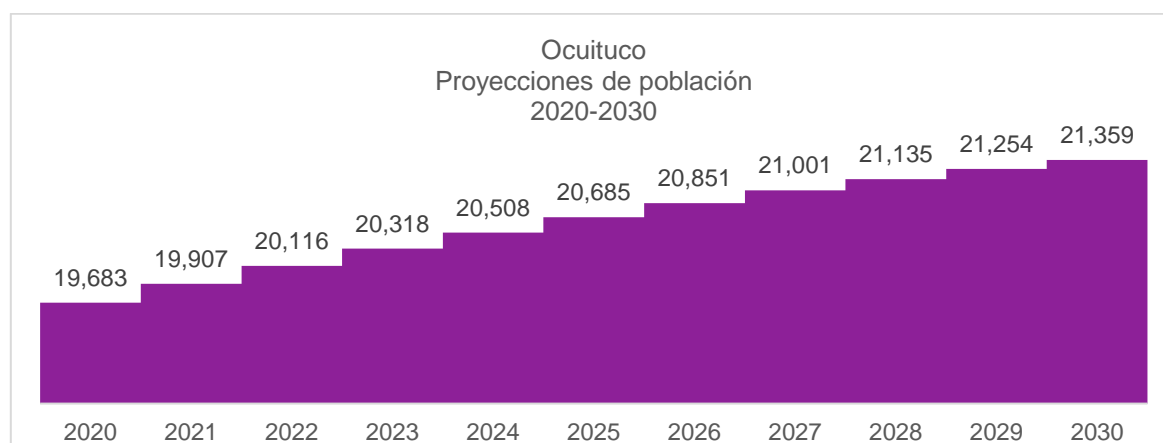
2.1 Proyecciones de población

Para 2020, existe una mayor concentración de población en el grupo de edad de 0 a 4 años en el caso de los hombres y mujeres.



Fuente: Secretaría de Hacienda. Dirección General de Planeación Participativa e Información Estratégica/Secretaría Técnica del COESPO. En base a las Proyecciones de Población Municipal 2015-2030 del CONAPO.

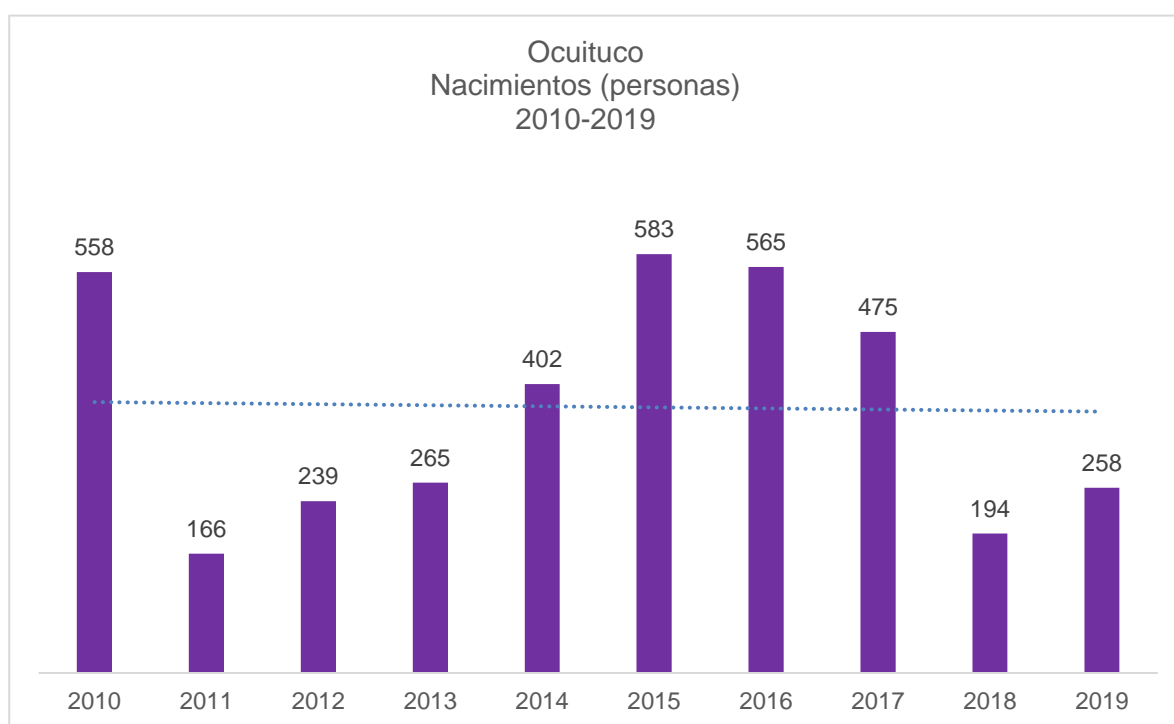
De acuerdo a las proyecciones municipales de Población 2015 – 2030 del Consejo Nacional de Población (CONAPO), para el año 2030 Ocuituco tendrá 21,359 habitantes, de los cuales 50% serán hombres y 50% mujeres.



Fuente: Secretaría de Hacienda. Dirección General de Planeación Participativa e Información Estratégica/Secretaría Técnica del COESPO. En base a las Proyecciones de Población Municipal 2015-2030 del CONAPO.

2.2 Natalidad y fecundidad

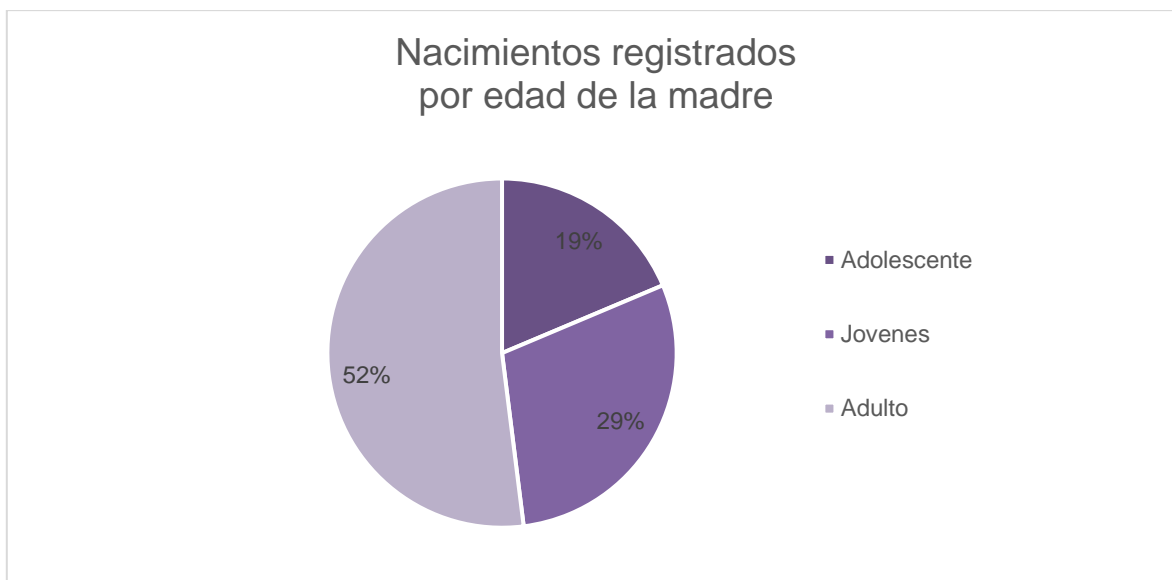
En el municipio de Ocuituco, el número de nacimientos ha variado en el periodo reportado, de 2010 a 2011 hubo un descenso significativo del (-) 70% siendo el año 2011 con 166 nacimientos a partir de esa fecha se continúa con un aumento de nacimientos hasta el año 2015. A pesar de los aumentos señalados anteriormente, en el año 2016 hubo un descenso de los nacimientos respecto al año 2015 de (-) 3%, reiniciando nuevamente con el descenso de nacimientos, reportando un total de 258 en el año 2019.



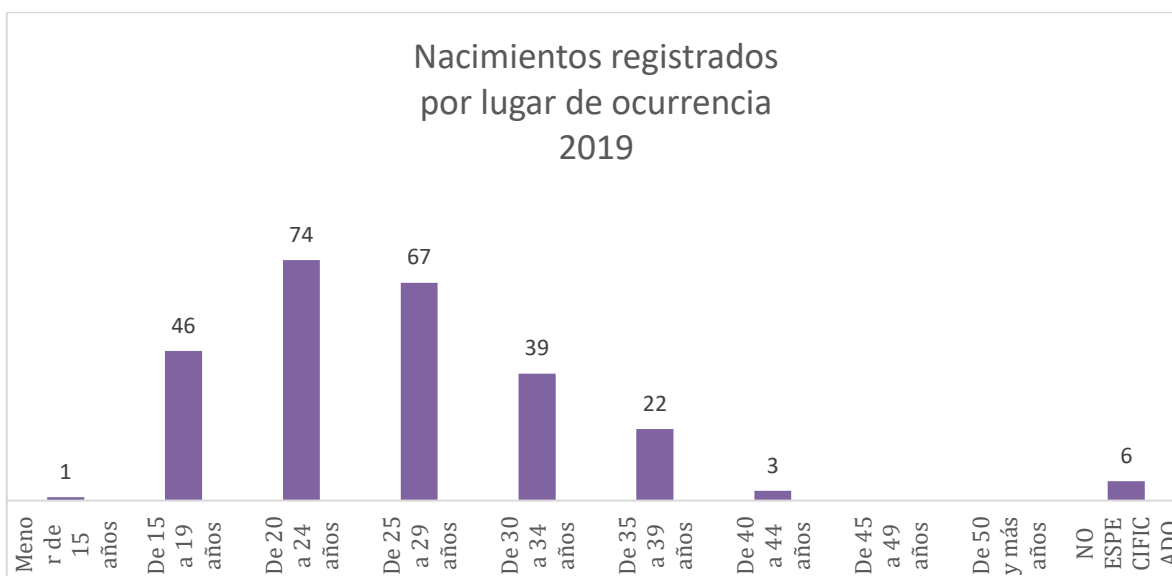
Fuente: Secretaría de Hacienda. Dirección General de Planeación Participativa e Información Estratégica/Secretaría Técnica del COESPO. Con datos de los Registros Administrativos, Estadísticas Vitales de Natalidad, INEGI.

2.2.1 Condición de la madre

En base a los registros de natalidad del INEGI 2019, hubo un total de 258 nacimientos de los cuales el 19% son de mujeres adolescentes (de 19 años o menos), 29% en mujeres jóvenes (20 a 24 años) y el 52% en mujeres adultas (25 años en adelante).



Fuente: Secretaría de Hacienda. Dirección General de Planeación Participativa e Información Estratégica/Secretaría Técnica del COESPO. Con datos de los Registros Administrativos, Estadísticas Vitales de Natalidad, INEGI.



Fuente: Secretaría de Hacienda. Dirección General de Planeación Participativa e Información Estratégica/Secretaría Técnica del COESPO. Con datos de los Registros Administrativos, Estadísticas Vitales de Natalidad, INEGI.

Un aspecto a destacar es que puede observarse la presencia de nacimientos en mujeres en edades muy tempranas (menores de 15 años).

El embarazo en adolescentes se ha convertido en un problema poblacional que amplía las brechas sociales y de género puesto que tiene repercusiones en la salud, educación, proyecto de vida, economía, las relaciones sociales y culturales de las niñas y adolescentes, por ello erradicar el embarazo infantil y prevenir la ocurrencia del embarazo adolescente son objetivos prioritarios.

En base a los registros de natalidad en 2019, 6% de las mujeres que tuvieron un hijo trabajaban, mientras que 91% no trabajan y el 3% restante no lo especifico. A continuación, se presenta el porcentaje de mujeres que tuvieron un hijo según su condición laboral.



Fuente: Secretaría de Hacienda. Dirección General de Planeación Participativa e Información Estratégica/Secretaría Técnica del COESPO. Con datos de los Registros Administrativos, Estadísticas Vitales de Natalidad, INEGI.

Respecto de los nacimientos registrados por municipio de residencia habitual de la madre, según su nivel de escolaridad, en el año 2019 se registró lo siguiente:

Porcentaje de madres, según su nivel de escolaridad:	
Sin escolaridad	1.16
Primaria incompleta	1.94
Primaria completa	18.99
Secundaria o equivalente	47.29
Preparatoria o equivalente	22.48
Profesional	4.65
Otra	0.78
No Especificado	2.71

Fuente: Secretaría de Hacienda. Dirección General de Planeación Participativa e Información Estratégica/Secretaría Técnica del COESPO. Con datos de los Registros Administrativos, Estadísticas Vitales de Natalidad, INEGI.

En cuanto al estado conyugal de la madre en el municipio de Cuernavaca para el año 2019, se tuvieron los siguientes resultados:

Porcentaje de madres, según su estado conyugal:	
Soltera	43.80
Unión Libre	42.64
Casada	9.30
No Especificado	4.26
Separada	0.00
Divorciada	0.00
Viuda	0.00

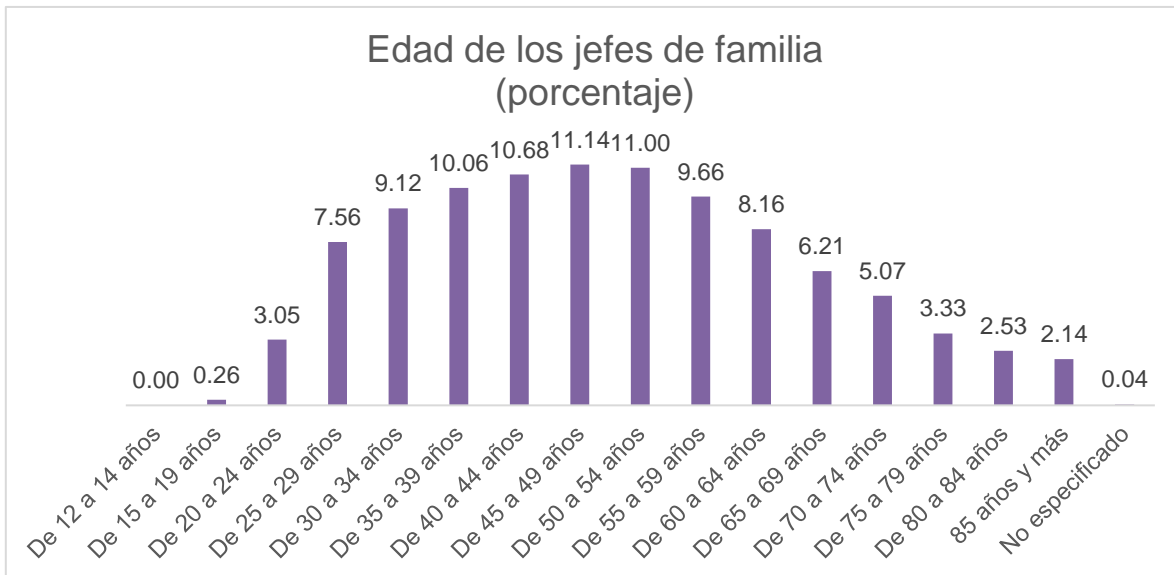
Fuente: Secretaría de Hacienda. Dirección General de Planeación Participativa e Información Estratégica/Secretaría Técnica del COESPO. Con datos de los Registros Administrativos, Estadísticas Vitales de Natalidad, INEGI.

Los porcentajes que mayor representación tenían son las de madres con situación conyugal de soltera 43.80%, unión libre 42.64%, casadas 9.30% y el porcentaje restante con menor representación.

2.2.2 Hogares

De acuerdo al Censo Nacional de Población y Vivienda, en 2020 existían en el municipio de Ocuituco 4,990 hogares, de los cuales 25% tienen jefatura femenina y 75% jefatura masculina.

Por otra parte, la edad de los jefes de familia oscila, en su mayoría, de entre los 30 y 59 años, sin embargo, el porcentaje de hogares con jefes de familia de entre 45 y 49 años representa el pico más alto con 11.14%. El porcentaje de jefes de familia de 19 años o menos es del 0.26%.



Fuente: Secretaría de Hacienda. Dirección General de Planeación Participativa e Información Estratégica/Secretaría Técnica del COESPO. Con datos de los Registros Administrativos, Estadísticas Vitales de Natalidad, INEGI.

Por otra parte, es importante señalar que 5.6% de los jefes de familia no cuentan con escolaridad alguna, 75.9% tienen educación básica, 12% educación media y 6.3% educación superior.

En el municipio de Ocuituco, 75.1% de los jefes de familia es derechohabiente a algún tipo de servicio de salud.

CLASE DE HOGAR					
Familiar			No Familiar		
Total	Hombres	Mujeres	Total	Hombres	Mujeres
4,493	3,507	986	494	257	237

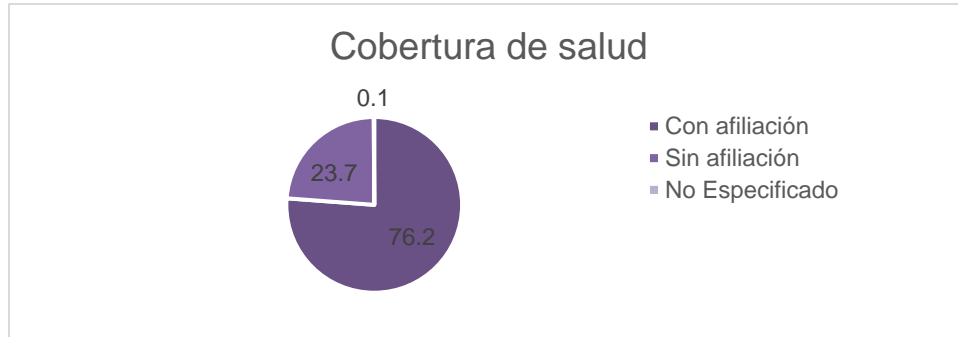
Fuente: Secretaría de Hacienda. Dirección General de Planeación Participativa e Información Estratégica/Secretaría Técnica del COESPO. Con datos de los Registros Administrativos, Estadísticas Vitales de Natalidad, INEGI.

TIPO DE HOGAR								
Familiar					No familiar			
Total	Nuclear	Ampliado	Compuesto	No especificado	Total	Unipersonal	De corresidentes	No especificado
4,493	3,103	1,364	25	1	494	491	3	3

Fuente: Secretaría de Hacienda. Dirección General de Planeación Participativa e Información Estratégica/Secretaría Técnica del COESPO. Con datos de los Registros Administrativos, Estadísticas Vitales de Natalidad, INEGI.

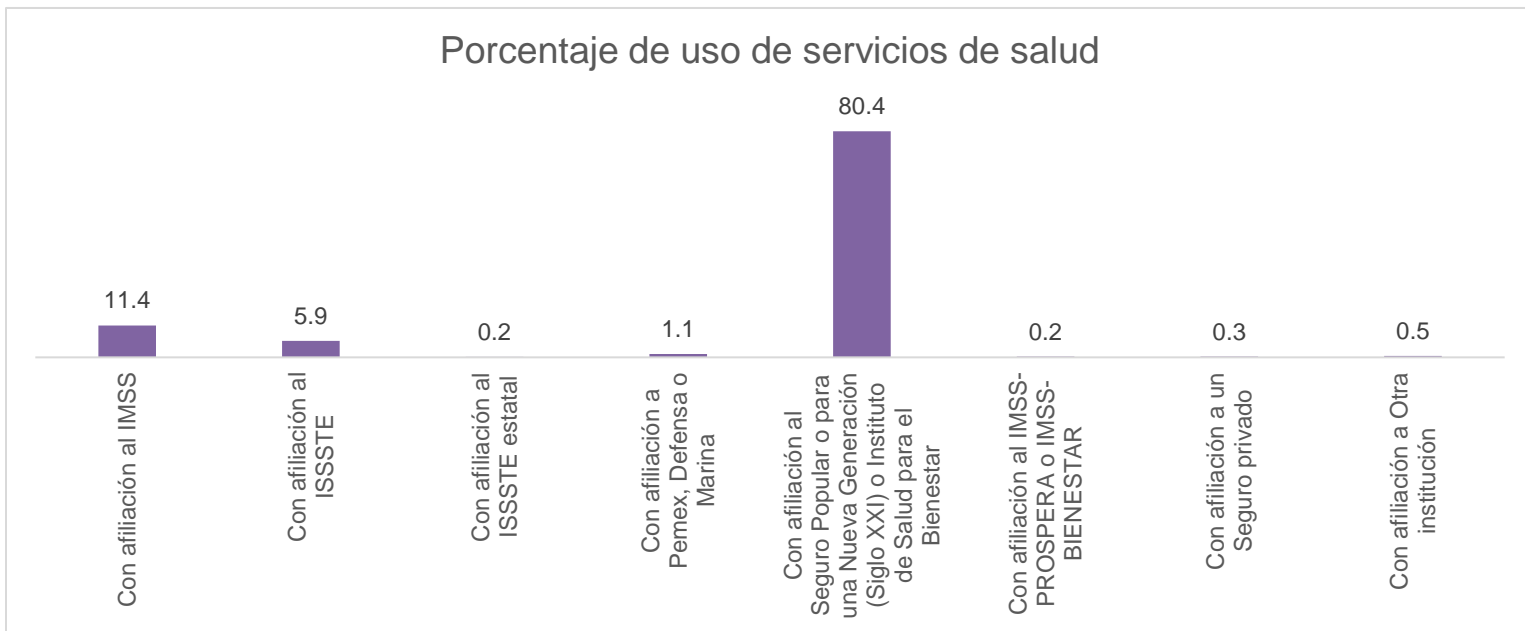
2.2.3 Cobertura en servicios de salud

De acuerdo al Censo de Población y Vivienda 2020 el 76.2% de la población se encontraba afiliada a alguna institución de seguridad social.



Fuente: Secretaría de Hacienda. Dirección General de Planeación Participativa e Información Estratégica/Secretaría Técnica del COESPO. Con datos de los Registros Administrativos, Estadísticas Vitales de Natalidad, INEGI.

Respecto a la institución en la cual se encuentra afiliada la población, el 11.4% se encuentra afiliada al IMSS, el 80.4% al Seguro Popular o para una Nueva Generación (Siglo XXI) o Instituto de Salud para el Bienestar, el 5.9% al ISSSTE y el resto en otras instituciones

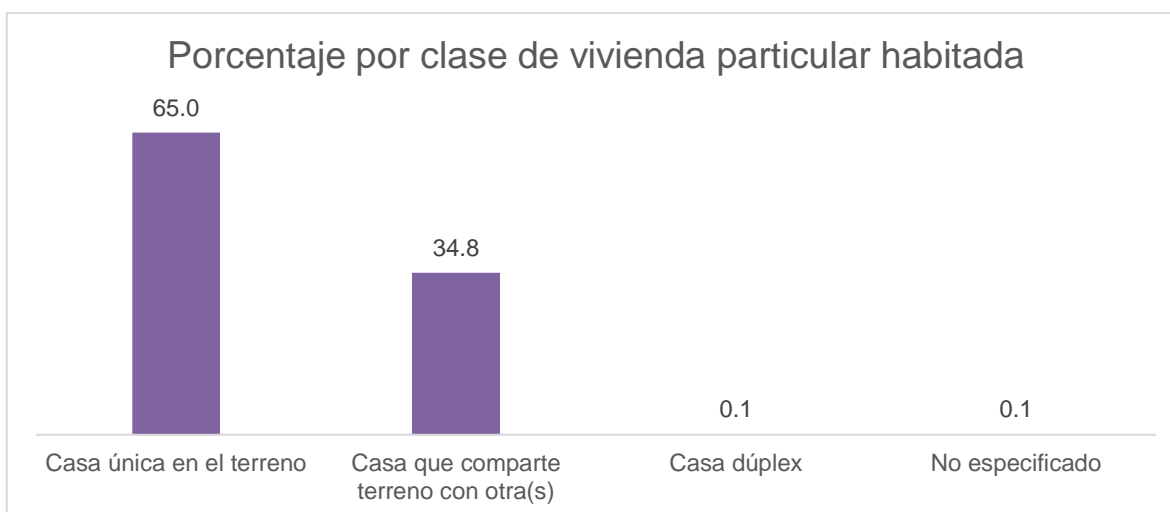


Fuente: Secretaría de Hacienda. Dirección General de Planeación Participativa e Información Estratégica/Secretaría Técnica del COESPO. Con datos de los Registros Administrativos, Estadísticas Vitales de Natalidad, INEGI.

2.3 Vivienda

Por otra parte, para 2020 se registraron 4,974 viviendas particulares habitadas, teniendo un promedio de habitantes por vivienda de 3.86 personas. Cabe mencionar que el municipio de Ocuituco tiene 0.9 % de las viviendas particulares del estado de Morelos.

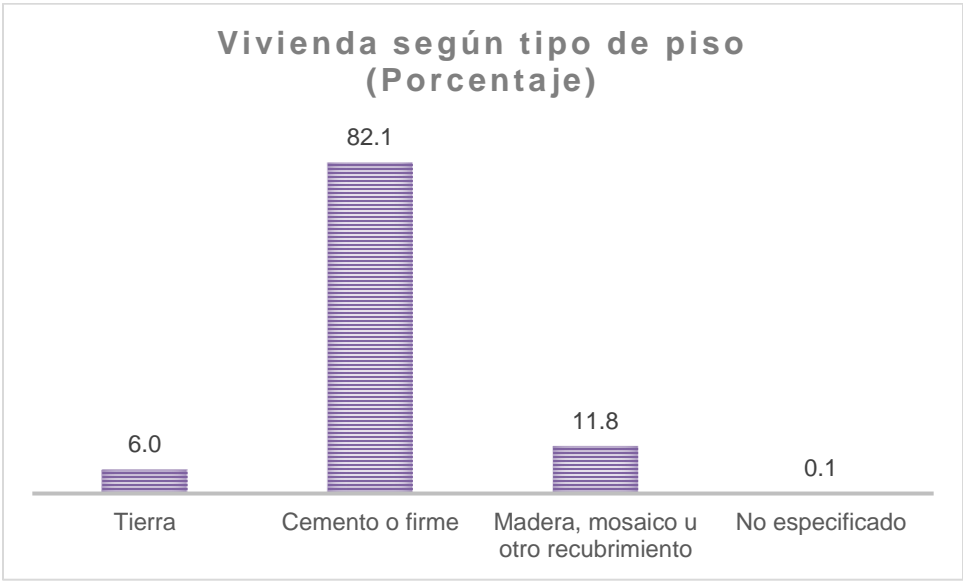
Las viviendas particulares se clasifican en: casa única en el terreno, casa que comparte terreno con otra(s), casa dúplex, departamento en edificio, vivienda en vecindad o cuartería y vivienda en cuarto de azotea de un edificio. De acuerdo a esta clasificación, 65% son casa única en el terreno, 34.8% casa que comparte terreno con otra(s). La mayor parte de las viviendas particulares son casas.



Fuente: Secretaría de Hacienda. Dirección General de Planeación Participativa e Información Estratégica/Secretaría Técnica del COESPO. Con datos del Censo Nacional de Población y Vivienda 2020, INEGI.

En lo que se refiere a los servicios básicos de la vivienda 99.1% cuenta con energía eléctrica, 96.9% con disponibilidad de agua, 97.2% disponen de excusado y 94.5% con drenaje.

Por otra parte, sólo 6% de las viviendas tienen piso de tierra, mientras que 94% poseen piso firme o recubierto con algún material específico.



Fuente: Secretaría de Hacienda. Dirección General de Planeación Participativa e Información Estratégica/Secretaría Técnica del COESPO. Con datos del Censo Nacional de Población y Vivienda 2020, INEGI.

3. Pobreza y carencias sociales

De acuerdo a los datos del Consejo Nacional de Evaluación de la Política de Desarrollo Social (CONEVAL) 2018 a nivel estatal el 50.8% se encuentra en situación de pobreza, sólo el 7.4 % está en pobreza extrema

Indicadores	Porcentaje					
	2008	2010	2012	2014	2016	2018
Pobreza						
Población en situación de pobreza	48.8	43.2	45.5	52.3	49.5	50.8
Población en situación de pobreza moderada	40.1	36.3	39.1	44.4	43.6	43.4
Población en situación de pobreza extrema	8.7	6.9	6.3	7.9	5.9	7.4
Población vulnerable por carencias sociales	34.1	33.6	32.0	25.7	24.4	29.4

Fuente: Estimaciones del CONEVAL con base en el MCS-ENIGH 2010, la muestra del Censo de Población y Vivienda 2010, el Modelo Estadístico 2015 para la continuidad del MCS-ENIGH, la Encuesta Intercensal 2015, el Modelo Estadístico 2020 para la continuidad del MCS-ENIGH y la muestra del Censo de Población y Vivienda 2020.

El 29.4 % de la población es vulnerable por carencias sociales, es decir, presenta algún tipo de carencia en rezago educativo, acceso a los servicios de salud, acceso a la seguridad social, calidad y espacio de la vivienda, acceso a los servicios básicos en la vivienda y acceso a la alimentación.

Indicadores de carencia social	Porcentaje					
	2008	2010	2012	2014	2016	2018
Población vulnerable por carencias sociales	34.1	33.6	32.0	25.7	24.4	29.4
Rezago educativo	21.6	19.3	19.2	16.6	16.4	16.9
Carencia por acceso a los servicios de salud	38.4	29.9	22.3	16.6	15.0	16.8
Carencia por acceso a la seguridad social	72.3	64.6	64.4	66.2	62.1	66.5
Carencia por calidad y espacios de la vivienda	15.8	15.7	14.8	13.4	10.9	11.3
Carencia por acceso a los servicios básicos en la vivienda	22.8	20.6	18.6	24.6	17.0	19.9
Carencia por acceso a la alimentación	25.0	22.0	30.7	26.9	19.5	24.6

Fuente: Estimaciones del CONEVAL con base en el MCS-ENIGH 2010, la muestra del Censo de Población y Vivienda 2010, el Modelo Estadístico 2015 para la continuidad del MCS-ENIGH, la Encuesta Intercensal 2015, el Modelo Estadístico 2020 para la continuidad del MCS-ENIGH y la muestra del Censo de Población y Vivienda 2020.

A nivel municipal los datos más recientes son correspondientes al año 2020 en base al Consejo Nacional de Evaluación de la Política de Desarrollo Social (CONEVAL).

Indicadores	Porcentaje		
	2010	2015	2020
Pobreza			
Población en situación de pobreza	67.3	81.5	75.1
Población en situación de pobreza moderada	51.3	57.0	53.5
Población en situación de pobreza extrema	16.0	24.5	21.7
Población vulnerable por carencias sociales	26.9	13.9	19.7

Fuente: Estimaciones del CONEVAL con base en el MCS-ENIGH 2010, la muestra del Censo de Población y Vivienda 2010, el Modelo Estadístico 2015 para la continuidad del MCS-ENIGH, la Encuesta Intercensal 2015, el Modelo Estadístico 2020 para la continuidad del MCS-ENIGH y la muestra del Censo de Población y Vivienda 2020.

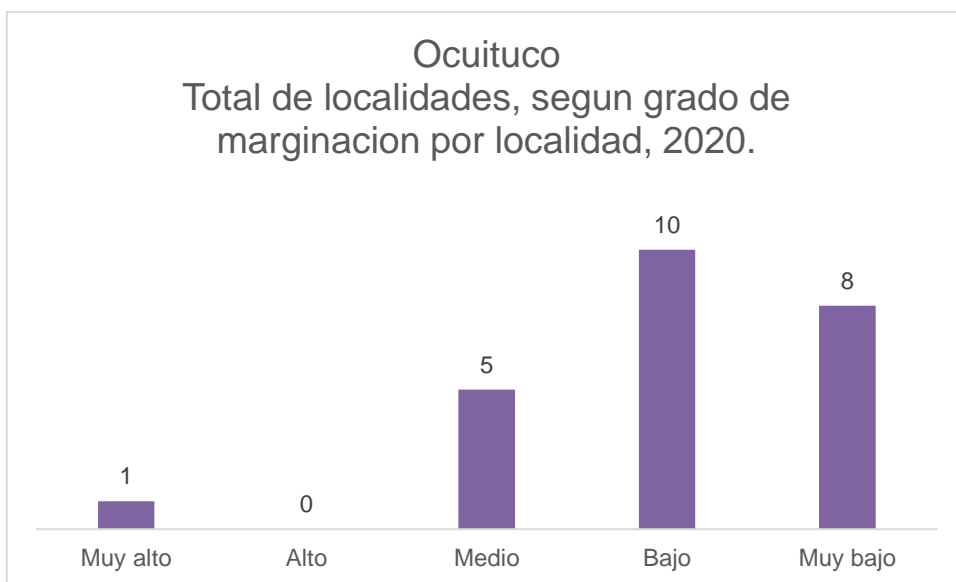
Indicadores de carencia social	Porcentaje		
	2010	2015	2020
Población vulnerable por carencias sociales	26.9	13.9	19.7
Rezago educativo	21.7	20.5	15.5
Carencia por acceso a los servicios de salud	26.6	10.8	30.3
Carencia por acceso a la seguridad social	87.6	86.1	81.6
Carencia por calidad y espacios de la vivienda	16.9	17.0	9.9
Carencia por acceso a los servicios básicos en la vivienda	41.3	64.8	54.5
Carencia por acceso a la alimentación	33.8	24.9	31.8

Fuente: Estimaciones del CONEVAL con base en el MCS-ENIGH 2010, la muestra del Censo de Población y Vivienda 2010, el Modelo Estadístico 2015 para la continuidad del MCS-ENIGH, la Encuesta Intercensal 2015, el Modelo Estadístico 2020 para la continuidad del MCS-ENIGH y la muestra del Censo de Población y Vivienda 2020.

4. Índice de Marginación

Para 2020 en base a los datos reportados por el Consejo Nacional de Población quien es el órgano facultado para emitir los resultados referentes al índice de marginación, el municipio de Ocuituco tiene un índice de marginación de 55.23 lo que indica que se ubica en un grado de marginación Bajo. A nivel estatal, Ocuituco ocupa el lugar 9 con referencia a este índice y el 1,462 a nivel nacional.

Para 2020 existen 24 localidades en el municipio de Ocuituco.

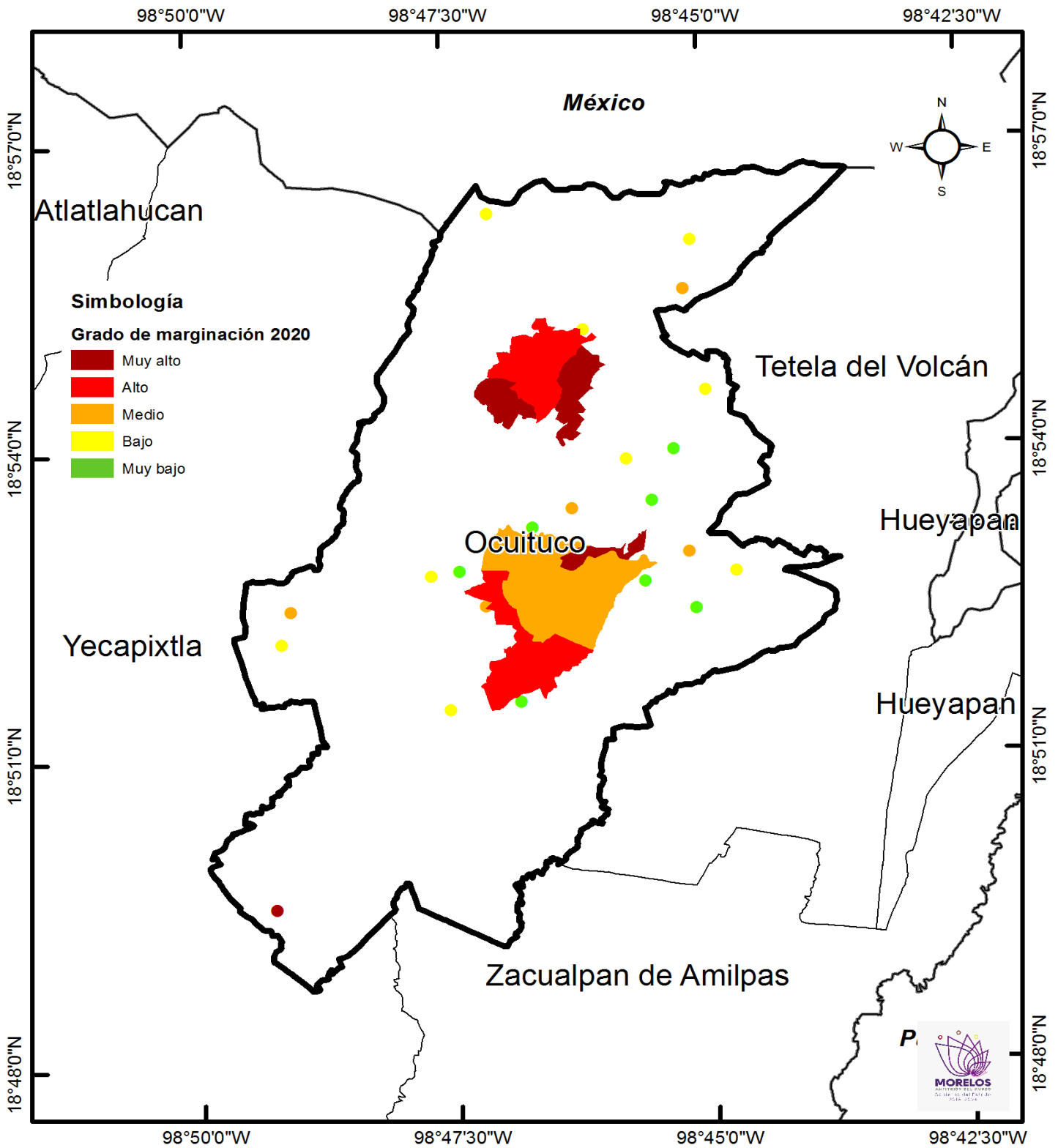


Fuente: Índices de marginación 2020/ Estimaciones del CONAPO con base en el INEGI, Censo de Población y Vivienda 2020.

Nombre de la localidad	Índice de marginación a nivel localidad, 2020	Grado de marginación a nivel localidad, 2020	Índice de marginación normalizado a nivel localidad, 2020	
Piedra Rajada	9.40718675	Muy alto	0.35930752	
La Higuera	18.8293826	Medio	0.71918831	
Colonia Colinas del Sol	19.6617557		0.7509808	
Tlacuatzingo	20.6298932		0.78795881	
La Rosita (Rancho el Paraíso)	20.8624321		0.79684064	
Cuestepec	21.077687		0.8050623	
Casahuatitla	21.4457319		0.81911977	
Ocoxaltepec	21.6547588	Bajo	0.82710356	
Nopaltitla	21.9634936		0.83889568	
Huecahuasco	22.013889		0.84082054	
Huepalcalco (San Miguel)	22.1833778		0.84729416	
Ninguno [CBTA]	22.312644		0.85223148	
Jumiltepec	22.4601262		0.85786457	
Metepec	22.5160823		0.86000181	
La Ponderosa	22.5580839		0.86160606	
La Finca	22.6210997		0.86401295	
Ocuituco	23.2156025		Muy bajo	0.88671999
La Ixtla	23.2850072			0.8893709
Huazotepec	23.2999142	0.88994027		
Huejotengo (San Marcos)	23.5881832	0.90095071		
Cerrito Colorado	23.7141597	0.90576238		
Rancho los Espino	24.2929565	0.92786952		
Chignahuapan	24.5267045	0.93679753		
Santa Mónica	25.155108	0.9607994		

Fuente: Índices de marginación 2020/ Estimaciones del CONAPO con base en el INEGI, Censo de Población y Vivienda 2020.

MAPA 5. Índice de Marginación



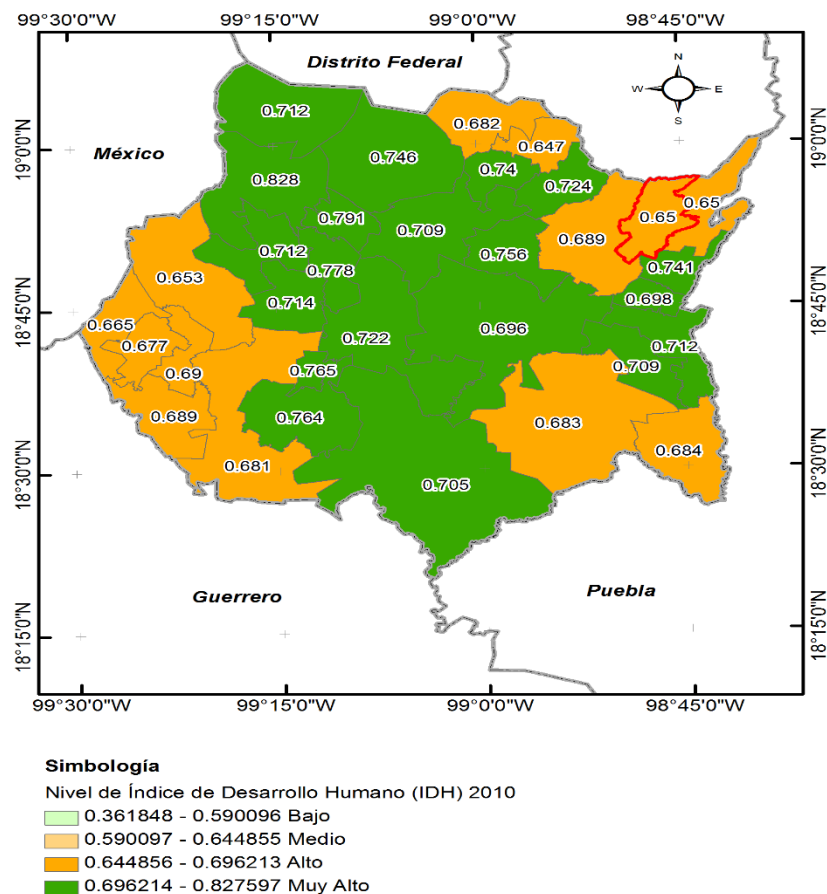
Fuente: Secretaría de Hacienda. Dirección General de Planeación Participativa e Información Estratégica. Con datos de Índices de Marginación 2020, del Consejo Nacional de Población.

5. Índice de Desarrollo Humano

En 2010 México se ubica como país de alto desarrollo humano con un Índice de Desarrollo Humano (IDH) de 0.739, mientras que el estado de Morelos ocupa el lugar 13 a nivel nacional con IDH de 0.7449, Ocuilco presento el índice de desarrollo humano muy alto en Morelos, con un IDH de 0.650.

En los indicadores que conforman el IDH encontramos 6.715 en años promedio de escolaridad, 11.952 en años esperados de escolarización, 7505.137 en ingreso per cápita anual (dólares PPC), 22.584 tasa de mortalidad infantil, 0.597 índice de educación, 0.618 índice de ingreso y 0.745 índice de salud.

MAPA 6. Índice de Desarrollo Humano



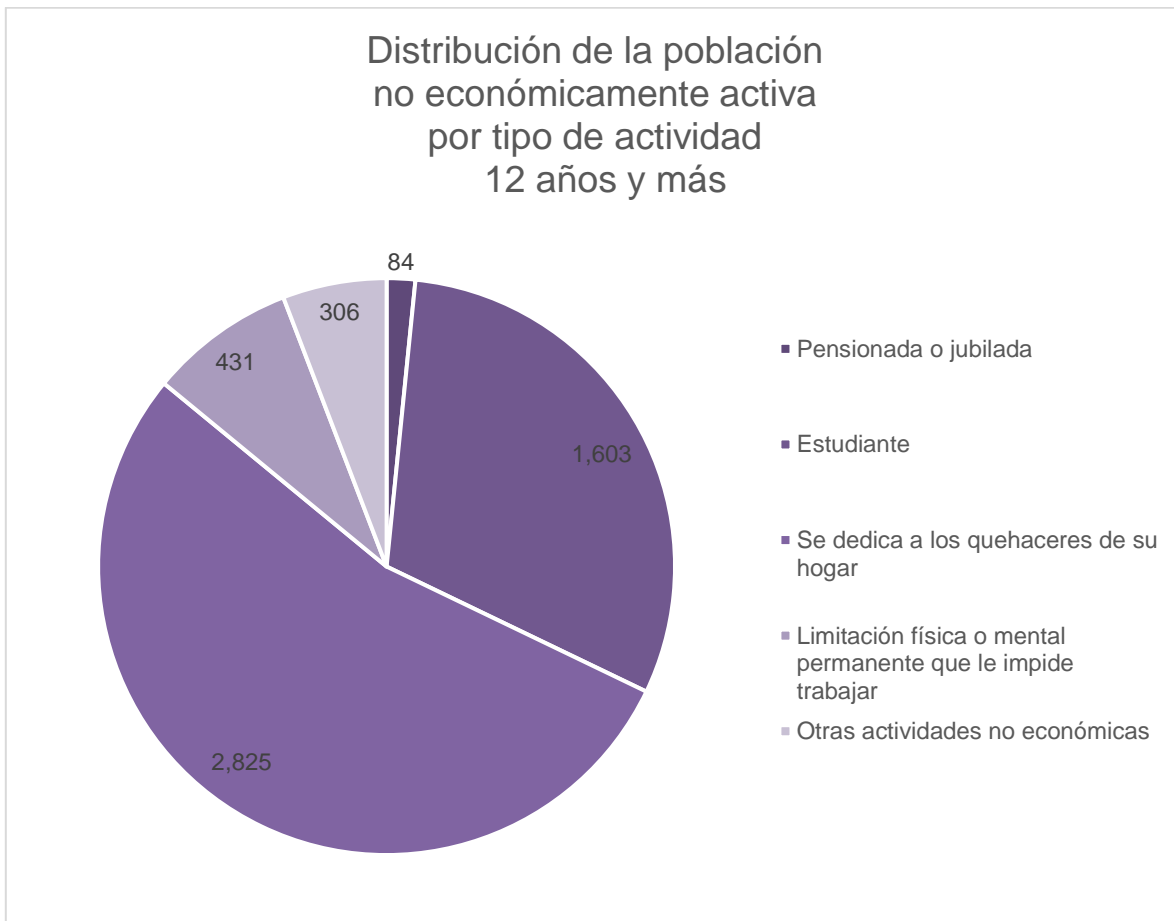
Fuente: Secretaría de Hacienda. Dirección General de Información Estratégica. Con datos de Oficina de Investigación en Desarrollo Humano, PNUD, México.

6. Aspectos económicos

La población económicamente activa, se considera a las personas en edad de trabajar que tuvieron vínculo con la actividad económica o que buscaron en la semana de referencia, por lo que se encontraban ocupadas o desocupadas.

En Ocuituco la población económicamente activa asciende a 9,685 personas que representa un 65% de la población de 12 años y más, distribuida en 3,634 población femenina que representa 38% y 6,051 población masculina que representa 62% de la población económicamente activa.

Por otra parte, el resto de la población no económicamente activa y mayor de 12 años presenta las siguientes características:



Fuente: Censos Económicos 2019/Sistema Automatizado de Información Censal (SAIC). INEGI

De acuerdo a los resultados definitivos del Censo Económico 2019, publicados por el INEGI, en el municipio hay 617 unidades económicas, que representan 1% del total en el estado.

Descripción	Total
Unidades económicas (UE)	617
Personal ocupado (PO)	1,288
Remuneraciones (REM)	16.261
Producción bruta total (PBT)	126.149
Activos fijos (AF)	108.515

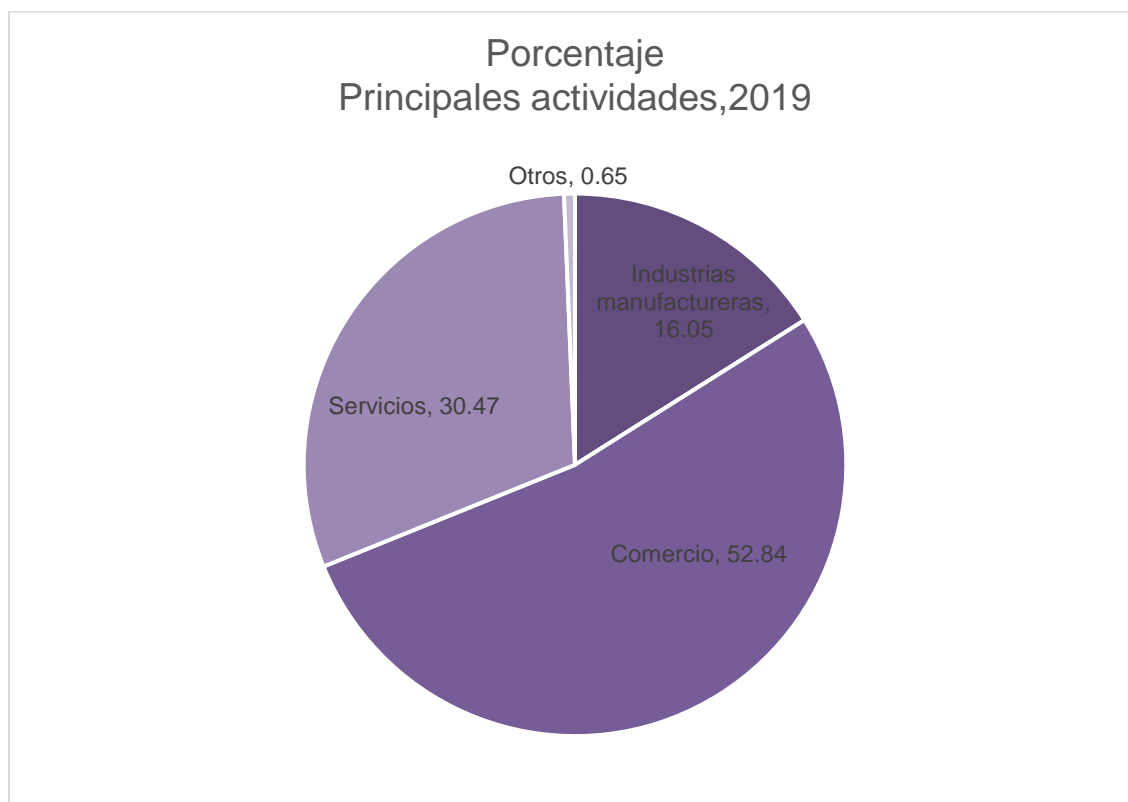
Fuente: Censos Económicos 2019/Sistema Automatizado de Información Censal (SAIC). INEGI

El municipio ocupa el lugar 26, aportando 1% de unidades económicas del total en la entidad federativa.

Actividades económicas, 2019.	
Agricultura, cría y explotación de animales, aprovechamiento forestal, pesca y caza.	1
Minería.	0
Generación, transmisión, distribución y comercialización de energía eléctrica, suministro de agua y de gas natural por ductos al consumidor final.	1
Construcción.	0
Industrias manufactureras.	99
Comercio.	326
Transportes, correos y almacenamiento.	2
Información en medios masivos.	0
Servicios.	188
Total	617

Fuente: Censos Económicos 2019/Sistema Automatizado de Información Censal (SAIC). INEGI

Las tres principales actividades que destacan son servicios 30.47 %, comercio 30.47%, industrias y manufactura 16.05% y el resto 0.65%.



Fuente: Censos Económicos 2019/Sistema Automatizado de Información Censal (SAIC). INEGI

En el municipio se ubican 326 unidades económicas que se dedican al comercio, ocupando a 625 personas.

Descripción	Total	
Unidades económicas	326	Unidades
Personal ocupado	625	Personas
Remuneraciones	6,337	Mil pesos
Producción bruta total	48,687	Mil pesos
Activos fijos	37,710	Mil pesos
Personas ocupadas por unidad	2	Personas
Remuneraciones por persona	35	Mil pesos
Producción bruta total por	149	Mil pesos

Fuente: Censos Económicos 2019/Sistema Automatizado de Información Censal (SAIC). INEGI

En cuanto a la actividad de servicios hay 386 personas que se dedican a prestar servicios, con un total de 188 unidades económicas.

Descripción	Total	
Unidades económicas	188	Unidades
Personal ocupado	386	Personas
Remuneraciones	2,863	Mil pesos
Producción bruta total	29,010	Mil pesos
Activos fijos	34,055	Mil pesos
Personas ocupadas por unidad económica	2	Personas
Remuneraciones por persona remunerada	36	Mil pesos
Producción bruta total por establecimiento	154	Mil pesos

Fuente: Censos Económicos 2019/Sistema Automatizado de Información Censal (SAIC). INEGI

Respecto a la actividad de manufacturas hay 99 unidades económicas con 250 personas ocupadas.

Descripción	Total	
Unidades económicas	99	Unidades
Personal ocupado	250	Personas
Remuneraciones	5,228	Mil pesos
Producción bruta total	38,488	Mil pesos
Activos fijos	20,877	Mil pesos
Personas ocupadas por unidad económica	3	Personas
Remuneraciones por persona remunerada	56	Mil pesos
Producción bruta total por establecimiento	389	Mil pesos

Fuente: Censos Económicos 2019/Sistema Automatizado de Información Censal (SAIC). INEGI

7. Educación

En el estado de Morelos se cumple con el derecho de los niños, jóvenes y adultos, a tener educación. Los siguientes datos son proporcionados por el Instituto de la Educación Básica del Estado de Morelos (IEBEM).

7.1 Educación preescolar

El municipio de Ocuituco cuenta con 15 escuelas a nivel preescolar; durante el ciclo escolar 2019-2020 fueron 49 docentes quienes atendieron a 760 alumnos, con un promedio de 15 alumnos por maestro.

7.2 Educación primaria

En el municipio de Ocuituco durante el ciclo 2019-2020 a nivel primaria se tiene una población total de 2,131 alumnos, quienes son atendidos por 106 docentes y están ubicados en 12 escuelas.

7.3 Educación secundaria

La educación secundaria se ofrece en modalidades de Secundaria General, Secundaria Técnica Industrial, Secundaria Técnica Agropecuaria y Telesecundaria con un total de 1,160 alumnos que son atendidos por 52 docentes y se ubican en 6 escuelas.

7.4 Rezago educativo

De acuerdo al Instituto de Educación Básica del Estado de Morelos, en el municipio de Cuernavaca existen 2,131 matrículas en primaria y 1,160 en secundaria, sin embargo, durante el periodo 2019-2020 se registró un porcentaje de rezago educativo del 1.5% en nivel primaria y un 4.1% a nivel secundaria.

7.5 Absorción

Las tasas de crecimiento de manera indirecta proyectan a la población a corto, mediano y largo plazo, lo cual contribuye a que se anticipen las acciones que permitan abastecer la demanda educativa.

Del Instituto de Educación Básica del Estado de Morelos, en Ocuituco existe un porcentaje de absorción superior al 100% en primaria fue de 102.4% y 110.2% en secundaria.

8. Etnicidad

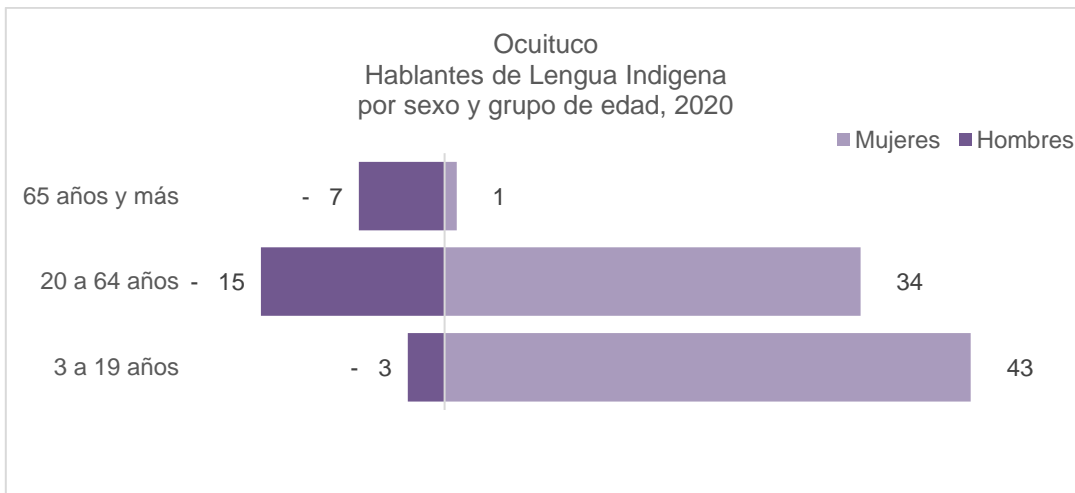
En Morelos de acuerdo al Censo de Población y Vivienda 2020, hay 38,110 personas mayores de 3 años de edad que hablan alguna lengua indígena. Lo que representa el 2% de la población total de la entidad.

Las lenguas indígenas más habladas en esta entidad son:

Lengua indígena	Número de hablantes 2010	Número de hablantes 2020
Náhuatl	19 509	24,617
Mixteco	5 517	7,230
Tlapaneco	1 531	2,467
Zapoteco	608	722

Fuente: INEGI. Censo de Población y Vivienda 2020.

Ocuituco tiene 70 personas hablantes de lengua indígena lo que representa el 0.38% del total de la población del municipio de Ocuituco.



Fuente: INEGI. Censo de Población y Vivienda 2020.

HABLANTES DE LENGUA INDIGENA				NO HABLANTES DE LENGUA INDIGENA		
	%	Total			%	Total
Total	0.4	70	Total	99.6	18 180	
Hombres	0.1	25	Hombres	48.8	8,917	
Mujeres	0.2	45	Mujeres	50.7	9,263	

Fuente: INEGI. Censo de Población y Vivienda 2020.

9. Población que se autorreconoce afroamericana o afrodescendiente

En Morelos hay 38,331 personas que se autorreconoce afroamericana o afrodescendiente, representando el 1.9% de la población, de los cuales el 47.2 % son hombres y el 50.7% son mujeres.

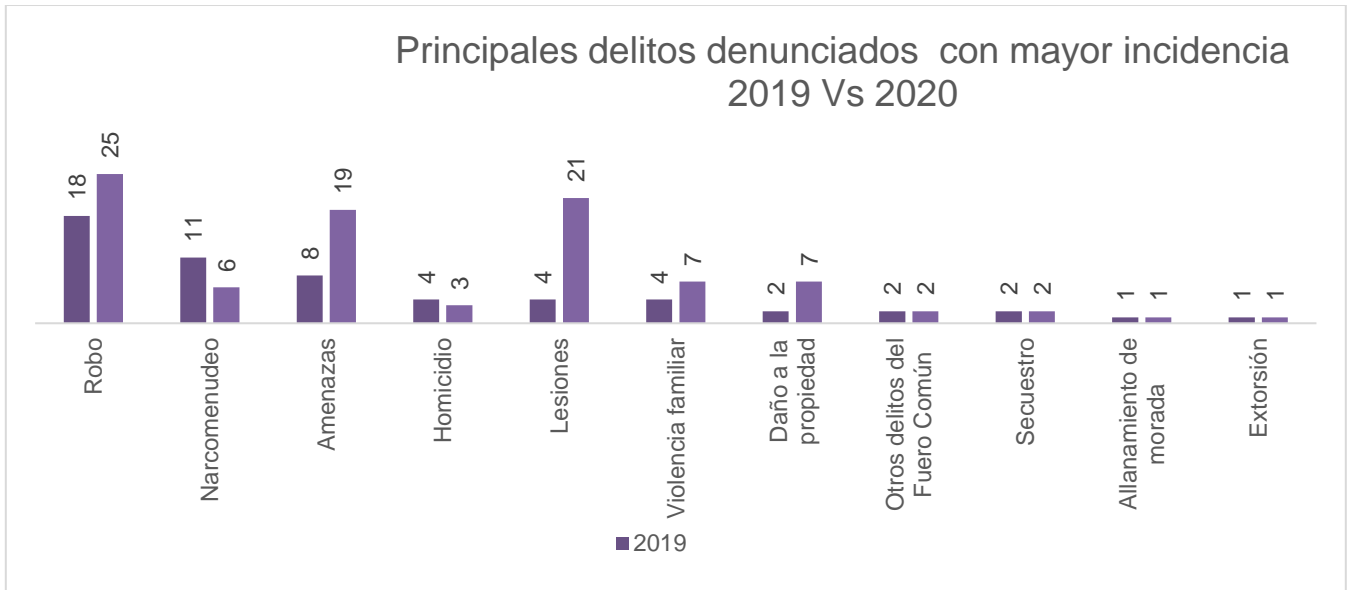
Respecto al municipio de Ocuilco del total de su población el 0.7% (139 personas) se considera afrodescendiente, teniendo mayor representatividad las mujeres con 0.4%.

POBLACIÓN QUE SE RECONOCE AFRODESCENDIENTE				POBLACIÓN QUE NO SE RECONOCE AFRODESCENDIENTE		
Ocuilco	%	Total		Ocuilco	%	Total
Total	0.7	139	Total	99.1	19 051	
Hombres	0.4	68	Hombres	48.6	9,341	
Mujeres	0.4	71	Mujeres	50.5	9,710	

Fuente: INEGI. Censo de Población y Vivienda 2020.

10. Seguridad

En 2020 se denunciaron 102 delitos, respecto a 2019 hubo un crecimiento de 75.86%.



Fuente: Incidencia Delictiva del Fuero Común Municipal, Secretariado ejecutivo del Sistema Nacional de Seguridad Pública

Otros delitos denunciados:	2019	2020
Violación simple	1	1
Despojo	0	4
Fraude	0	2
Otros delitos que atentan contra la libertad personal	0	1

Fuente: Incidencia Delictiva del Fuero Común Municipal, Secretariado ejecutivo del Sistema Nacional de Seguridad Pública

Elaboración:

Secretaría de Hacienda
Unidad de Planeación
Dirección General de Planeación Participativa
e Información Estratégica y
Secretaria Técnica del Consejo Estatal de Población

L.C. y L. en D. Mónica Boggio Tomasaz Merino
Secretaria de Hacienda

L.C. Enrique Antonio Núñez Rosas
Titular de la Unidad de Planeación

Lic. Juan José Herrasti Real
Director General de Planeación Participativa
e Información Estratégica y Secretario Técnico del
Consejo Estatal de Población

juan.herrasti@morelos.gob.mx

Teléfonos: 777 318 90 72 y 777 310 02 52



MORELOS

PODER EJECUTIVO