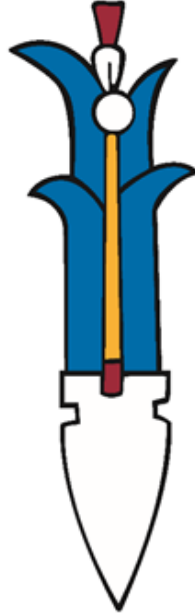




Síntesis Estadística Municipal 2021.



Miacatlán

ÍNDICE

Contenido

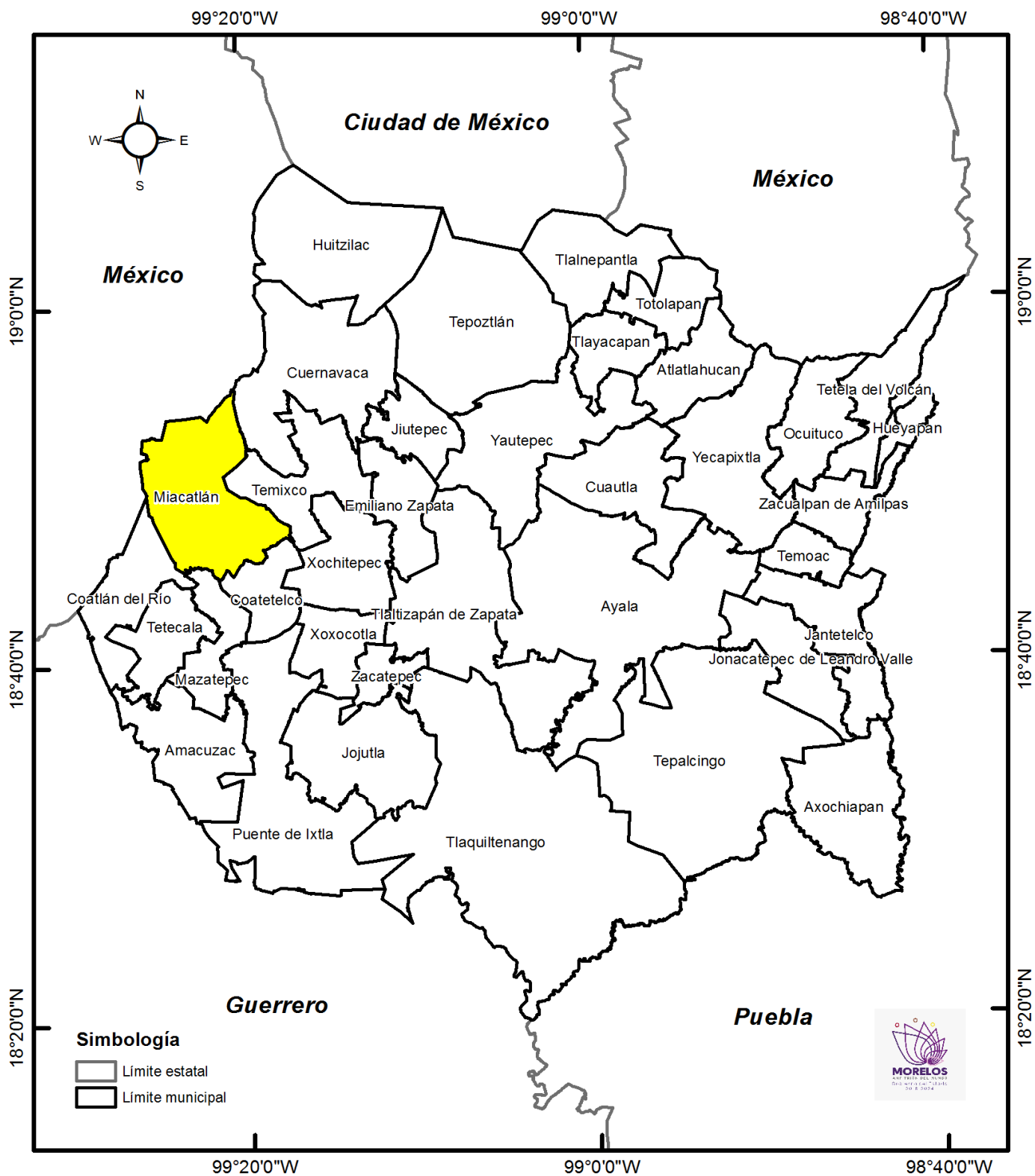
1. Situación geográfica	3
1.1 Definición etimológica	5
1.2 Fisiografía	5
1.3 Clima	7
2. Población	9
2.1 Proyecciones de población	12
2.2 Natalidad y fecundidad.....	13
2.2.1 Condición de la madre	14
2.2.2 Hogares	17
2.2.3 Cobertura en servicios de salud	19
2.3 Vivienda	20
3. Pobreza y carencias sociales	22
4. Índice de Marginación.....	24
5. Índice de Desarrollo Humano	27
6. Aspectos económicos	28
7. Educación	32
7.1 Educación inicial	32
7.2 Educación preescolar.....	32
7.3 Educación primaria	32
7.4 Educación secundaria.....	32
7.5 Rezago educativo	33
7.6 Absorción	33
8. Etnicidad	34
9. Población que se autorreconoce afroamericana o afrodescendiente.....	35
10. Seguridad.....	36

1. Situación geográfica

El municipio de Miacatlán se encuentra ubicado al noroeste del estado de Morelos y tiene una extensión territorial de 162.6 Km², que representa 3.3% de la extensión territorial del estado. Se localiza geográficamente al norte a una latitud de 18°55'26", al sur a 18°41'17", al este a una longitud de 99°16'35" y 99°25'56" al oeste.

El municipio colinda al norte con el municipio de Temixco y Estado de México; al sur con Coatetelco, Mazatepec y Tetecala, al oeste con Coatlán del Río y el Estado de México.

MAPA 1. Situación geográfica



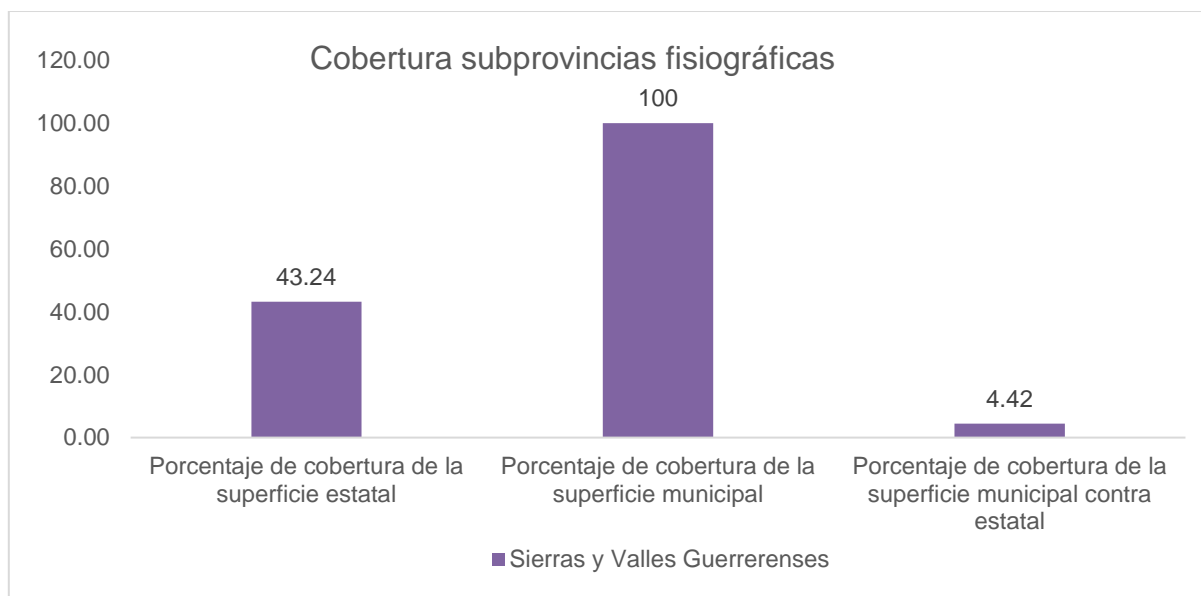
Fuente: Secretaría de Hacienda. Dirección General de Planeación Participativa e Información Estratégica. Con datos del Marco Geoestadístico 2020, del INEGI.

1.1 Definición etimológica

El nombre proviene de la palabra náhuatl "Mitl" que quiere decir flecha "Acatl" vara o caña y "Tlan" lugar, que en su conjunto significa lugar donde abundan las varas para flechas.

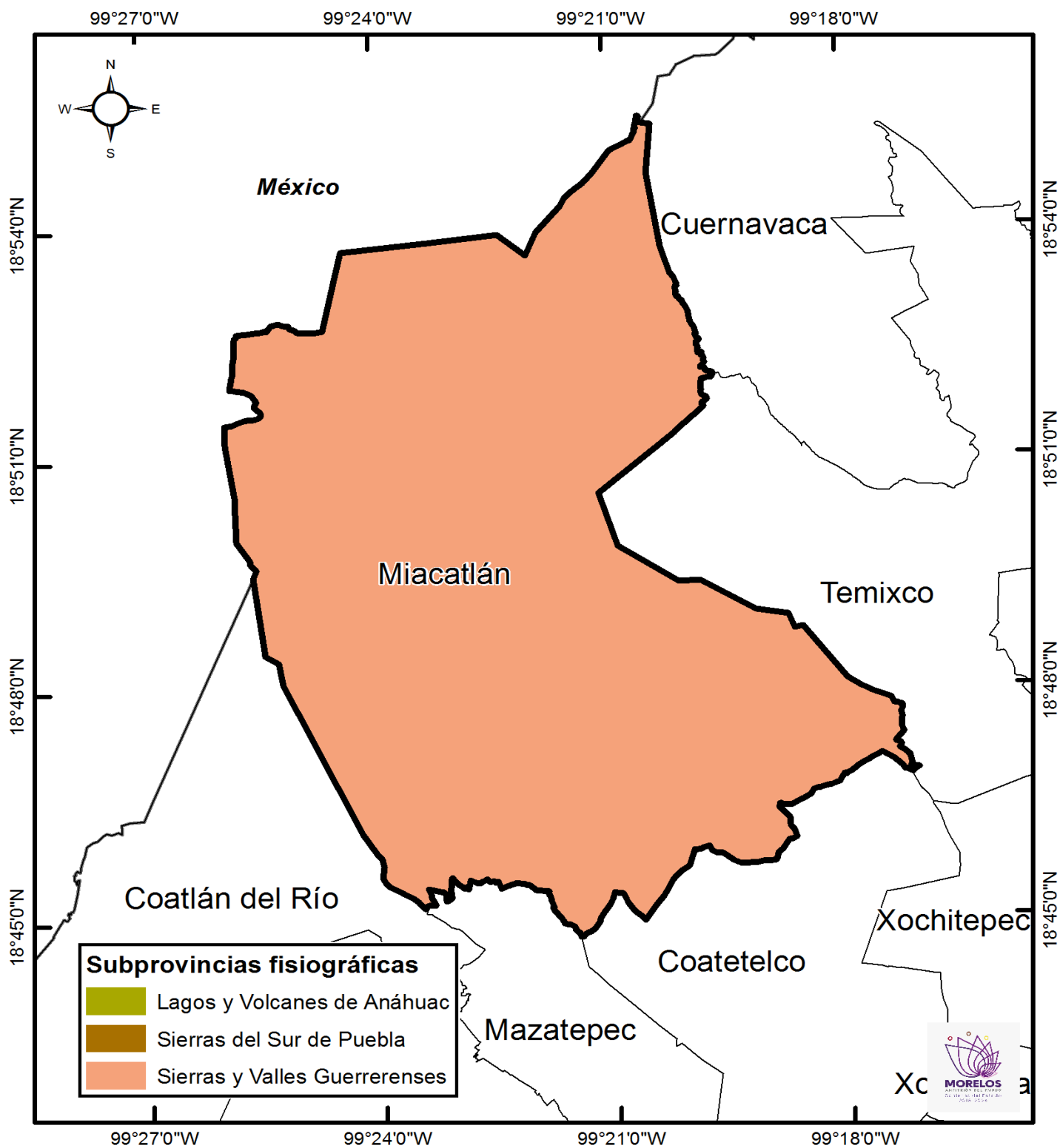
1.2 Fisiografía

El municipio de Miacatlán se encuentra ubicado dentro de la subprovincia de Sierras y Valles Guerrerenses. La provincia Sierra Madre del Sur (sierra y valles guerrerenses) es una de las más complejas y a la vez menos conocidas del país, tiene una litología en la que las rocas intrusivas cristalinas (especialmente los granitos) y las metamórficas cobran mayor importancia que en las del norte.



Fuente: Secretaría de Hacienda. Dirección General de Planeación Participativa e Información Estratégica. Con conjunto de datos vectoriales esc. 1:1000 000, INEGI.

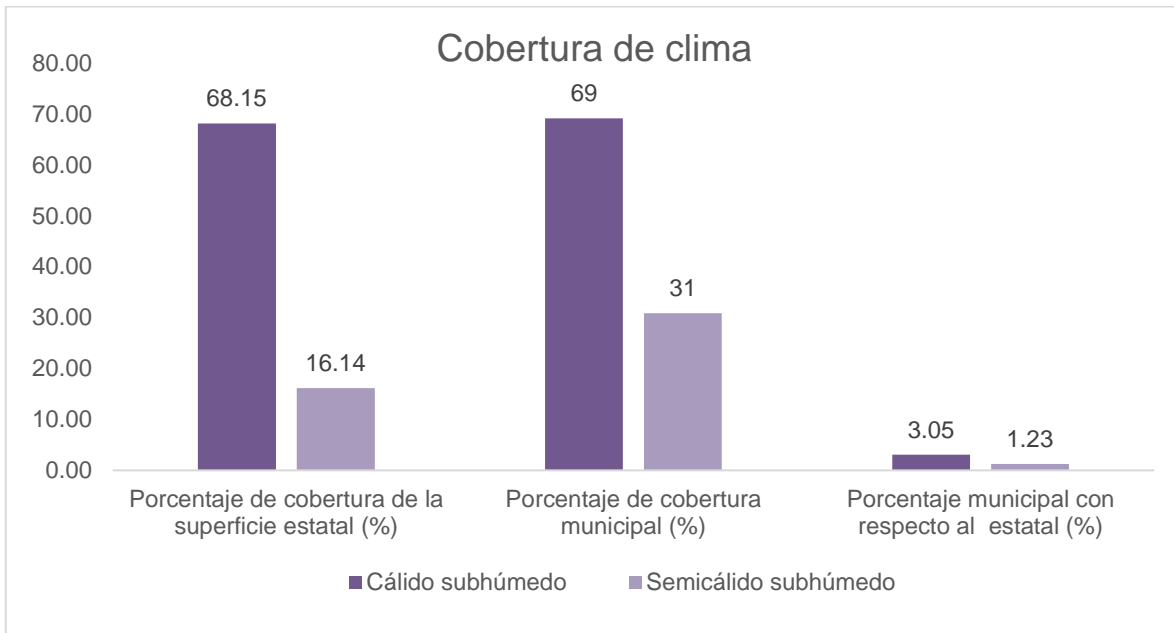
MAPA 2. Fisiografía



Fuente: Secretaría de Hacienda. Dirección General de Planeación Participativa e Información Estratégica. Con conjunto de datos vectoriales esc. 1:1000 000, INEGI.

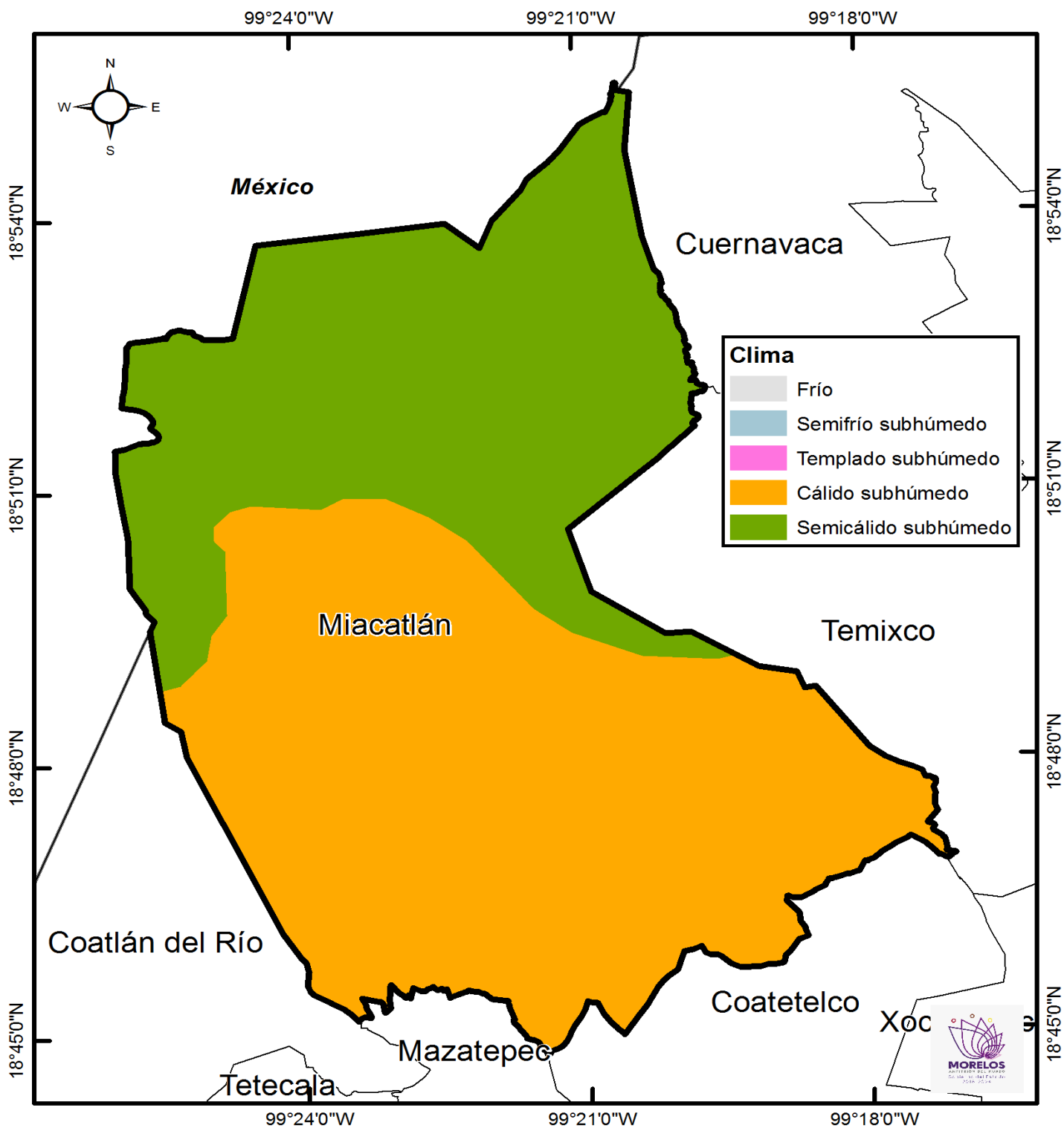
1.3 Clima

En el municipio de Miacatlán predominan 2 tipos: al norte el clima Semicálido subhúmedo (31%) y en la mayor parte de la superficie el clima Cálido subhúmedo (69%).



Fuente: Con conjunto de datos vectoriales escala 1:1000 000, INEGI.

MAPA 3. Clima

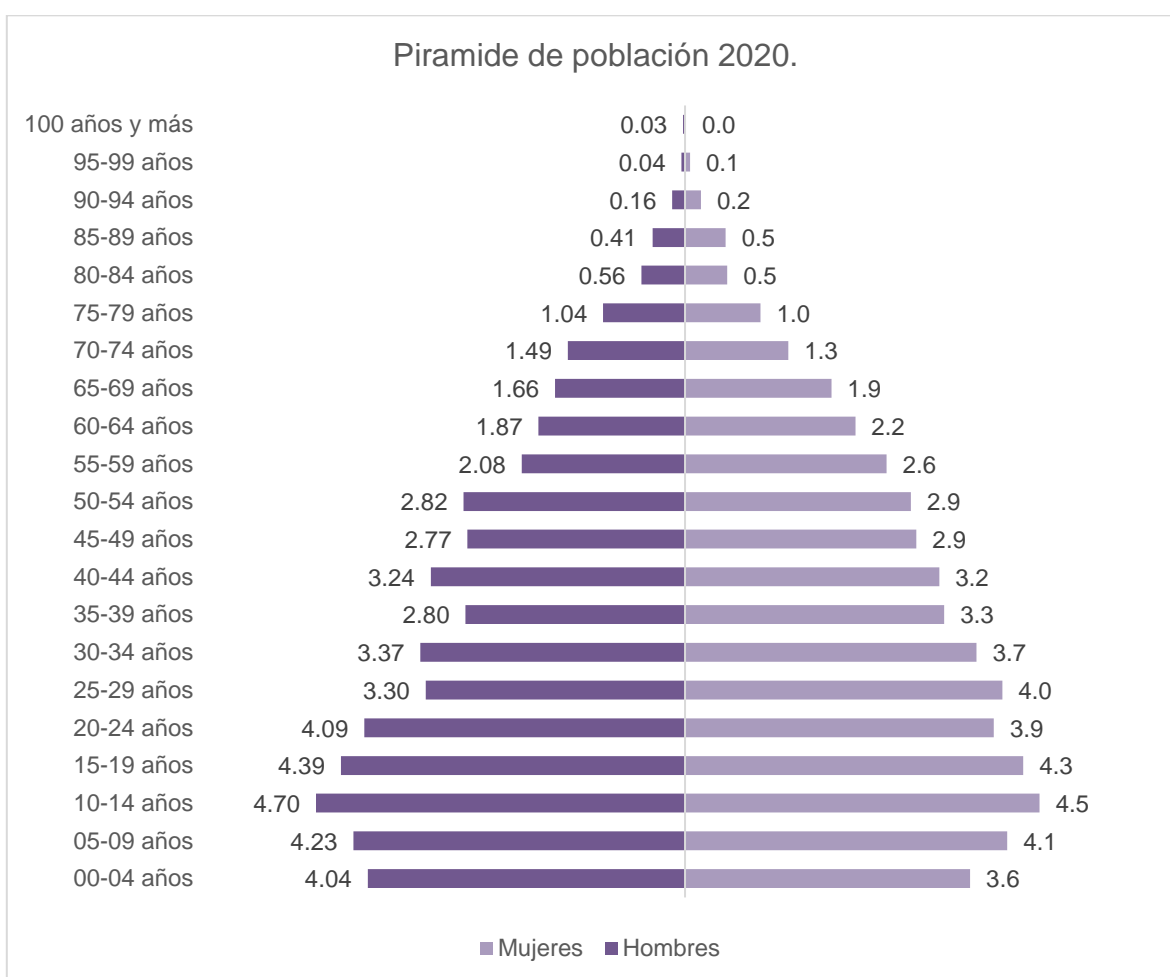


Fuente: Con conjunto de datos vectoriales escala 1:1000 000, INEGI.

2. Población

De acuerdo al Censo de Población y Vivienda 2020, el municipio cuenta con una población de 15,802 habitantes, cifra que representa 0.8% de la población de la entidad. Del total de habitantes, 8,041 son mujeres y 7,761 son hombres, representando 50.9% y 49.1% de la población total, respectivamente. Del total de la población 9 personas no mencionaron su edad, 4 hombres y 5 mujeres.

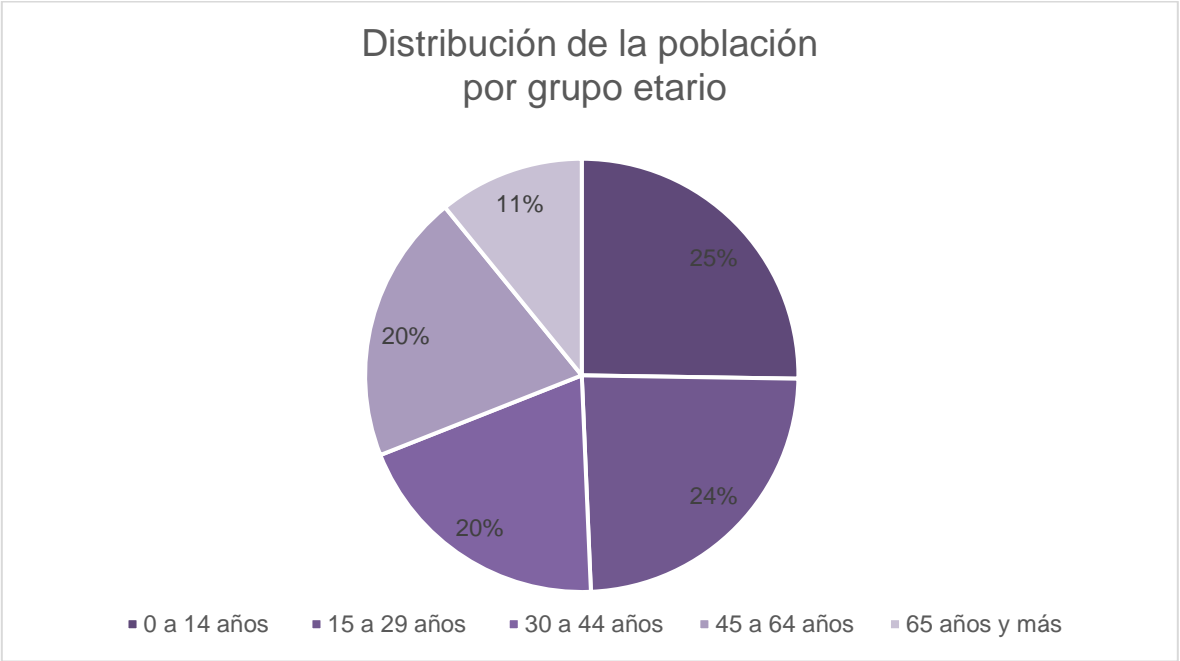
La distribución de la población por grupo de edad se da de la siguiente manera.



Fuente: Secretaría de Hacienda. Dirección General de Planeación Participativa e Información Estratégica/Secretaría Técnica del COESPO. Con datos del Censo Nacional de Población y Vivienda 2020, INEGI.

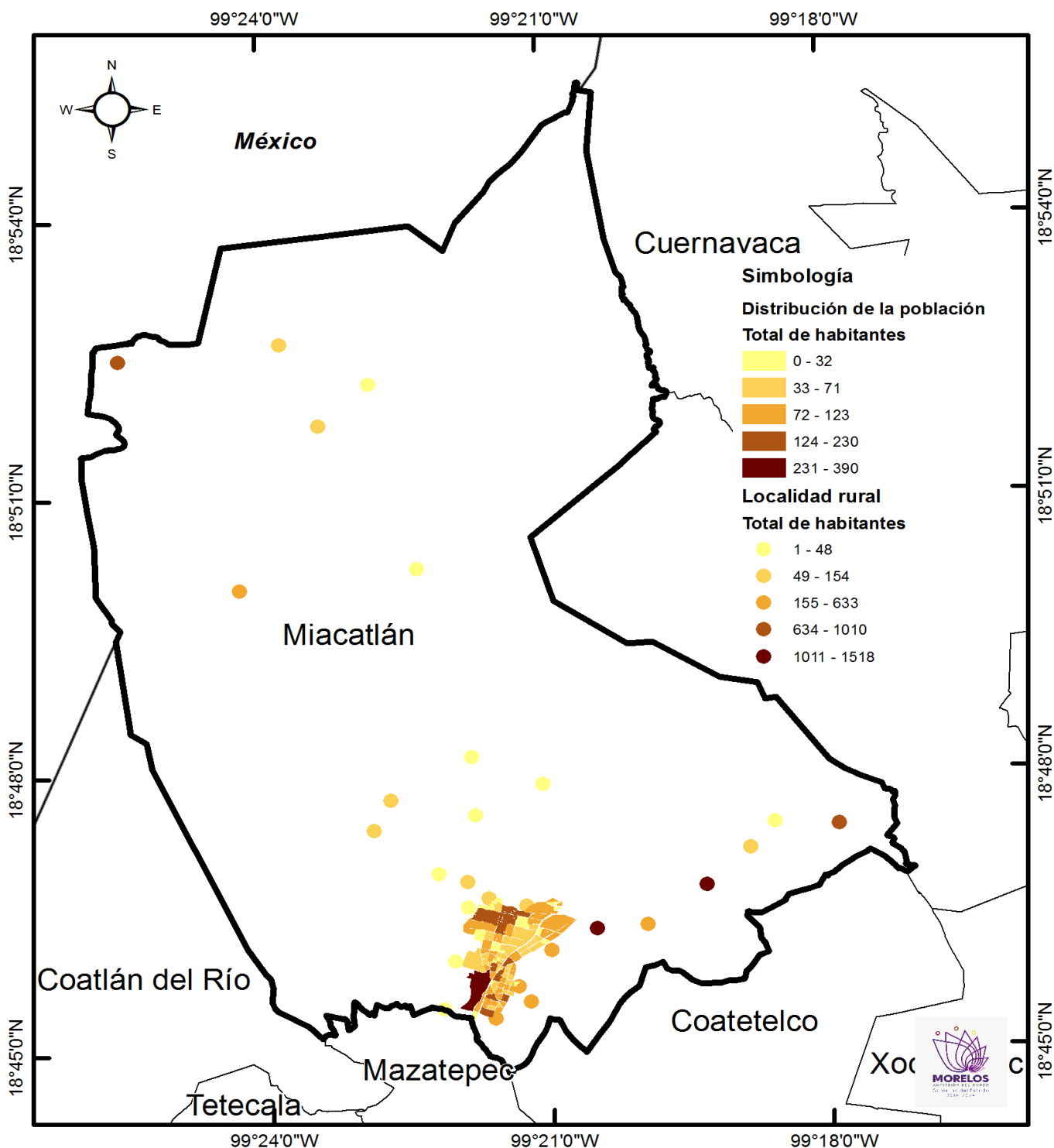
Como se aprecia en la gráfica de la pirámide poblacional, los grupos etarios en donde hay una mayor concentración de hombres y mujeres son los que van de 10 a 24 años.

Por otra parte, si se analiza en grupos de población más amplios, encontramos que 49% de la población del municipio es joven, es decir, se encuentra entre los 0 y 29 años de edad.



Fuente: Secretaría de Hacienda. Dirección General de Planeación Participativa e Información Estratégica/Secretaría Técnica del COESPO. Con datos del Censo Nacional de Población y Vivienda 2020, INEGI.

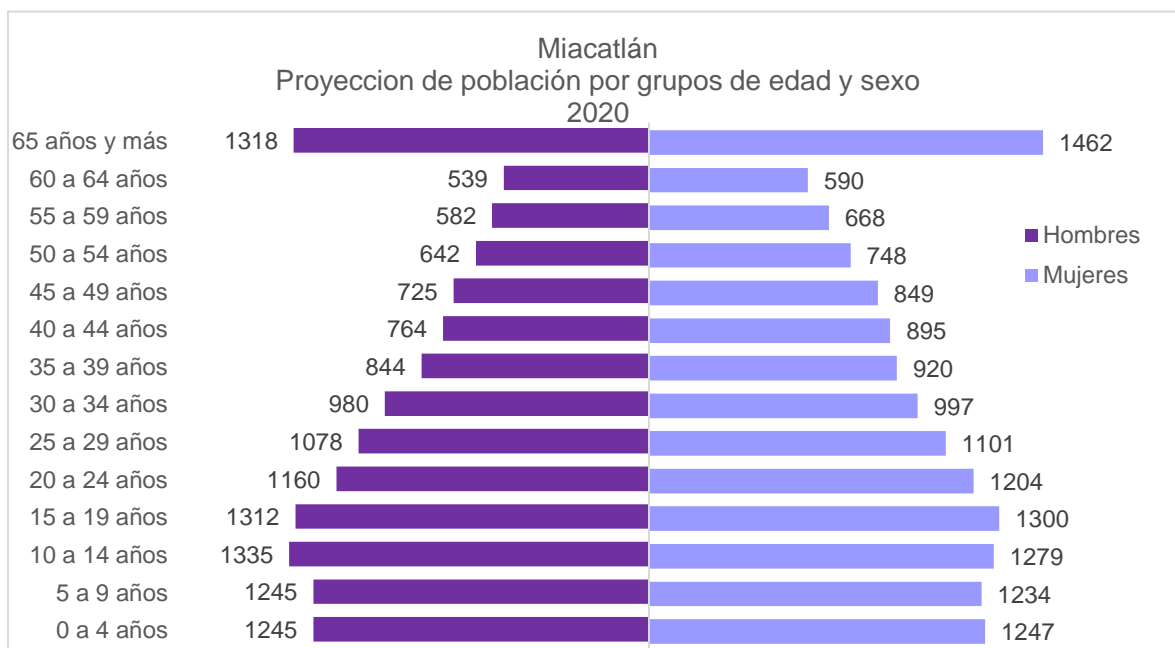
MAPA 4. Densidad de población



Fuente: Secretaría de Hacienda. Dirección General de Planeación Participativa e Información Estratégica. Con datos del Censo de Población y Vivienda 2020, del INEGI.

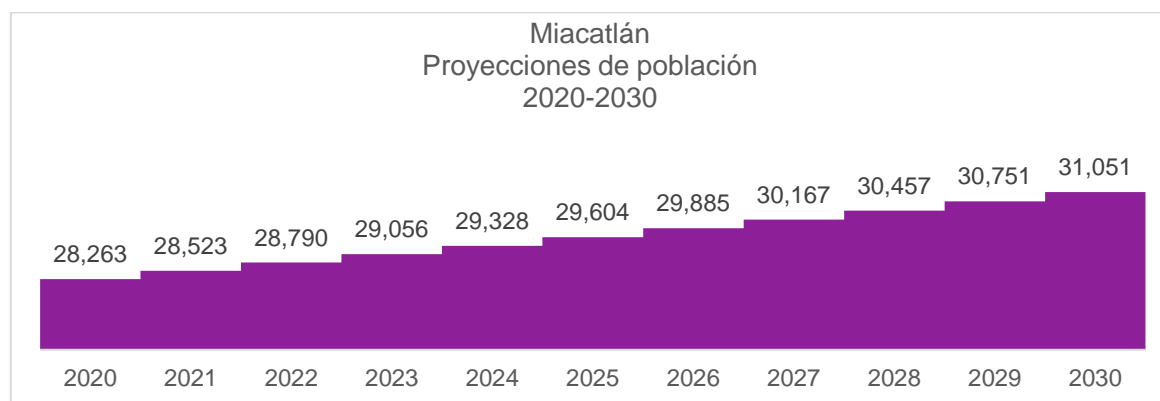
2.1 Proyecciones de población

Para 2020, existe una mayor concentración de población en el grupo de edad de 10 a 14 años en el caso de los hombres y en el grupo de 65 años y más en el caso de mujeres.



Fuente: Secretaría de Hacienda. Dirección General de Planeación Participativa e Información Estratégica/Secretaría Técnica del COESPO. En base a las Proyecciones de Población Municipal 2015-2030 del CONAPO.

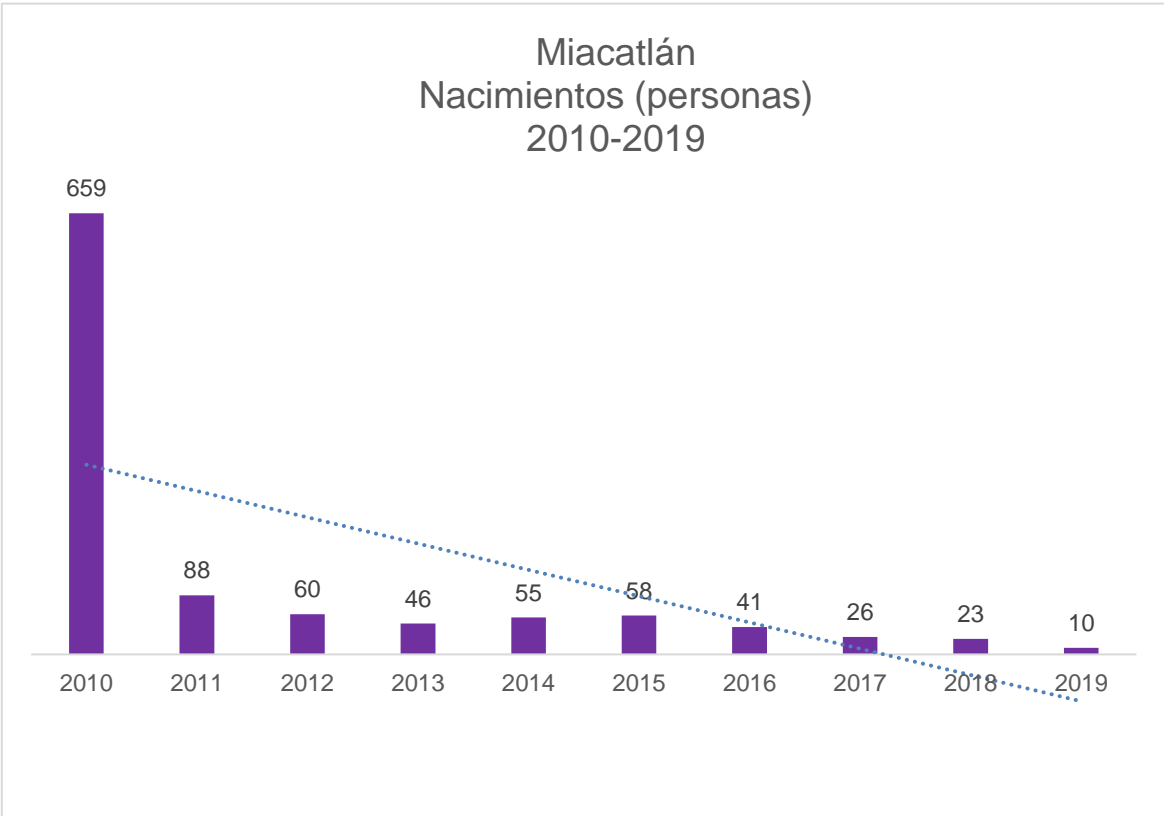
De acuerdo a las proyecciones municipales de Población 2015 – 2030 del Consejo Nacional de Población (CONAPO), para el año 2030 Miacatlán tendrá 31,051 habitantes, de los cuales 49% serán hombres y 51% mujeres.



Fuente: Secretaría de Hacienda. Dirección General de Planeación Participativa e Información Estratégica/Secretaría Técnica del COESPO. En base a las Proyecciones de Población Municipal 2015-2030 del CONAPO.

2.2 Natalidad y fecundidad

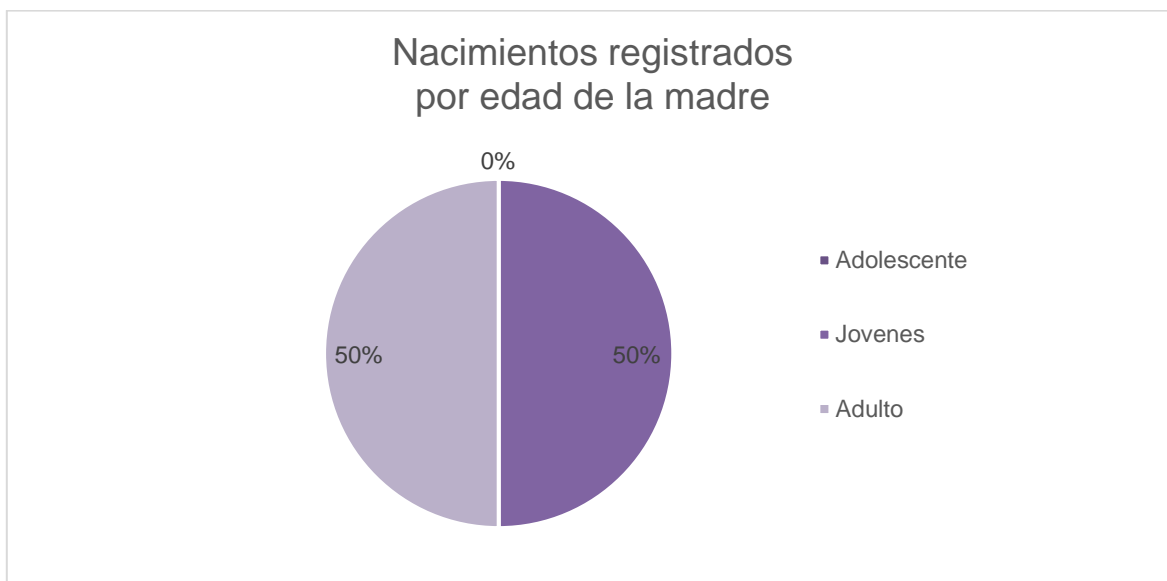
En el municipio de Miacatlán, el número de nacimientos ha variado en el periodo reportado, de 2010 a 2011 hubo un descenso significativo del (-) 86% siendo el año 2011 con 88 nacimientos a partir de esa fecha se continúa con un descenso de nacimientos hasta el año 2015. A pesar de las reducciones señaladas anteriormente, en el año 2015 hubo un incremento de los nacimientos respecto al año 2014 de 5%, reiniciando nuevamente con el descenso de nacimientos, reportando 10 nacimientos en el año del 2019.



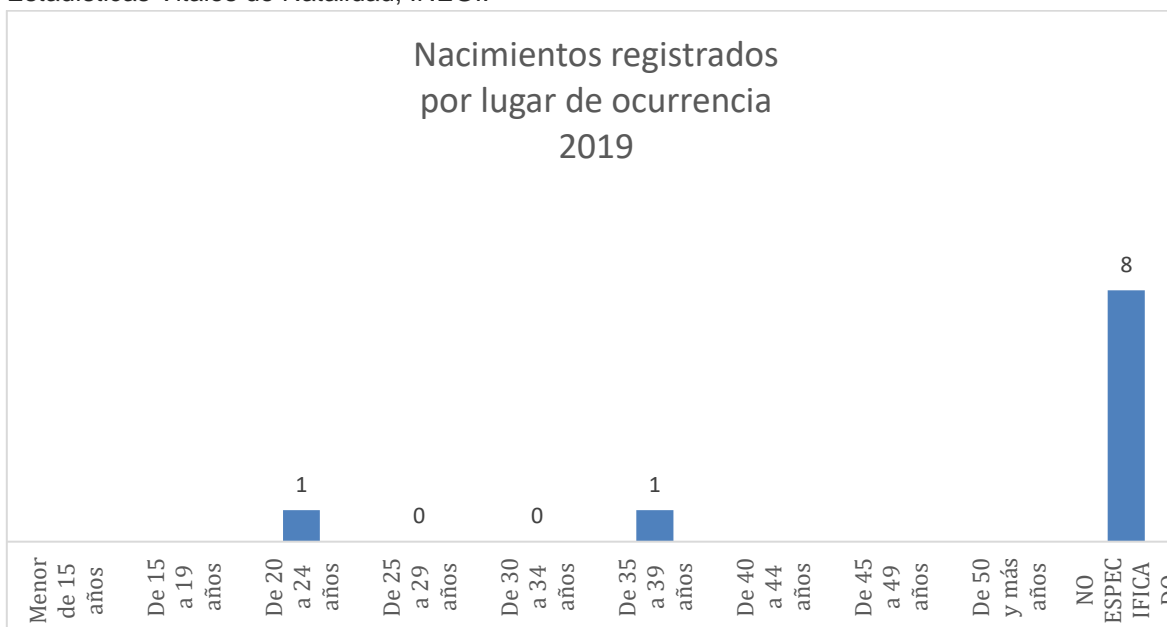
Fuente: Secretaría de Hacienda. Dirección General de Planeación Participativa e Información Estratégica/Secretaría Técnica del COESPO. Con datos de los Registros Administrativos, Estadísticas Vitales de Natalidad, INEGI.

2.2.1 Condición de la madre

En base a los registros de natalidad del INEGI 2019, hubo un total de 10 nacimientos de los cuales el 0% son de mujeres adolescentes (de 19 años o menos), 50% en mujeres jóvenes (20 a 24 años) y el 50% en mujeres adultas (25 años en adelante).



Fuente: Secretaría de Hacienda. Dirección General de Planeación Participativa e Información Estratégica/Secretaría Técnica del COESPO. Con datos de los Registros Administrativos, Estadísticas Vitales de Natalidad, INEGI.



Fuente: Secretaría de Hacienda. Dirección General de Planeación Participativa e Información Estratégica/Secretaría Técnica del COESPO. Con datos de los Registros Administrativos, Estadísticas Vitales de Natalidad, INEGI.

En base a los registros de natalidad en 2019, 20% de las mujeres que tuvieron un hijo trabajaban, mientras que 10% no trabajan y el 70% restante no lo especifico. A continuación, se presenta el porcentaje de mujeres que tuvieron un hijo según su condición laboral.



Fuente: Secretaría de Hacienda. Dirección General de Planeación Participativa e Información Estratégica/Secretaría Técnica del COESPO. Con datos de los Registros Administrativos, Estadísticas Vitales de Natalidad, INEGI.

Respecto de los nacimientos registrados por municipio de residencia habitual de la madre, según su nivel de escolaridad, en el año 2019 se registró lo siguiente:

Porcentaje de madres, según su nivel de escolaridad:	
Sin escolaridad	0.00
Primaria incompleta	0.00
Primaria completa	10.00
Secundaria o equivalente	10.00
Preparatoria o equivalente	0.00
Profesional	10.00
Otra	0.00
No Especificado	70.00

Fuente: Secretaría de Hacienda. Dirección General de Planeación Participativa e Información Estratégica/Secretaría Técnica del COESPO. Con datos de los Registros Administrativos, Estadísticas Vitales de Natalidad, INEGI.

En cuanto al estado conyugal de la madre en el municipio de Miacatlán para el año 2019, se tuvieron los siguientes resultados:

Porcentaje de madres, según su estado conyugal:	
No Especificado	70.00
Union Libre	20.00
Casada	10.00
Soltera	0.00
Separada	0.00
Divorciada	0.00
Viuda	0.00

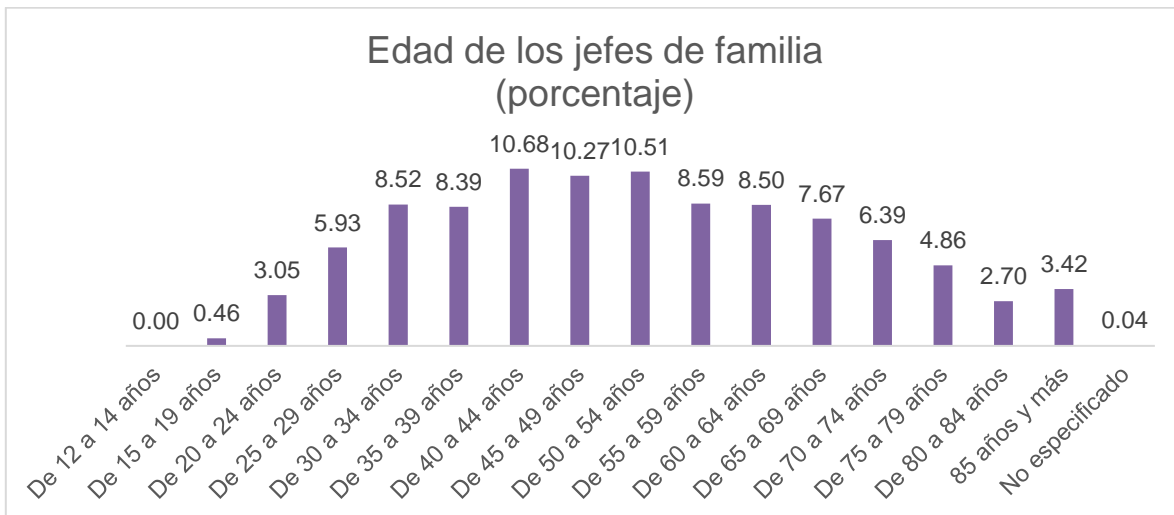
Fuente: Secretaría de Hacienda. Dirección General de Planeación Participativa e Información Estratégica/Secretaría Técnica del COESPO. Con datos de los Registros Administrativos, Estadísticas Vitales de Natalidad, INEGI.

Los porcentajes que mayor representación tenían son las de madres con situación conyugal de no especificado 70%, unión libre 20%, casada 10% y el porcentaje restante con menor representación.

2.2.2 Hogares

De acuerdo al Censo Nacional de Población y Vivienda, en 2020 existían en el municipio de Miacatlán 4,587 hogares, de los cuales 34% tienen jefatura femenina y 66% jefatura masculina.

Por otra parte, la edad de los jefes de familia oscila, en su mayoría, de entre los 30 y 59 años, sin embargo, el porcentaje de hogares con jefes de familia de entre 40 y 44 años representa el pico más alto con 10.68%. El porcentaje de jefes de familia de 19 años o menos es del 0.46%.



Fuente: Secretaría de Hacienda. Dirección General de Planeación Participativa e Información Estratégica/Secretaría Técnica del COESPO. Con datos de los Registros Administrativos, Estadísticas Vitales de Natalidad, INEGI.

Por otra parte, es importante señalar que 10.6% de los jefes de familia no cuentan con escolaridad alguna, 61% tienen educación básica, 18.4% educación media y 9.6% educación superior.

En el municipio de Miacatlán, 77.3% de los jefes de familia es derechohabiente a algún tipo de servicio de salud.

CLASE DE HOGAR					
Familiar			No Familiar		
Total	Hombres	Mujeres	Total	Hombres	Mujeres
3,873	2,611	1,262	711	413	298

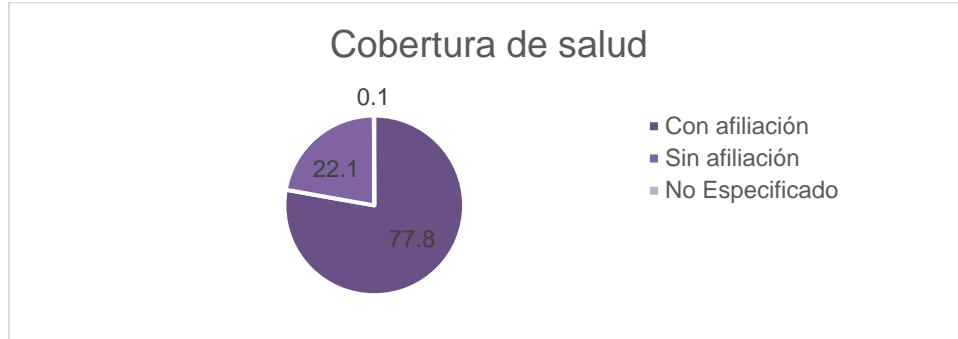
Fuente: Secretaría de Hacienda. Dirección General de Planeación Participativa e Información Estratégica/Secretaría Técnica del COESPO. Con datos de los Registros Administrativos, Estadísticas Vitales de Natalidad, INEGI.

TIPO DE HOGAR								
Familiar					No familiar			
Total	Nuclear	Ampliado	Compuesto	No especificado	Total	Unipersonal	De corresidentes	No especificado
3,873	2,779	1,065	29	0	711	698	13	3

Fuente: Secretaría de Hacienda. Dirección General de Planeación Participativa e Información Estratégica/Secretaría Técnica del COESPO. Con datos de los Registros Administrativos, Estadísticas Vitales de Natalidad, INEGI.

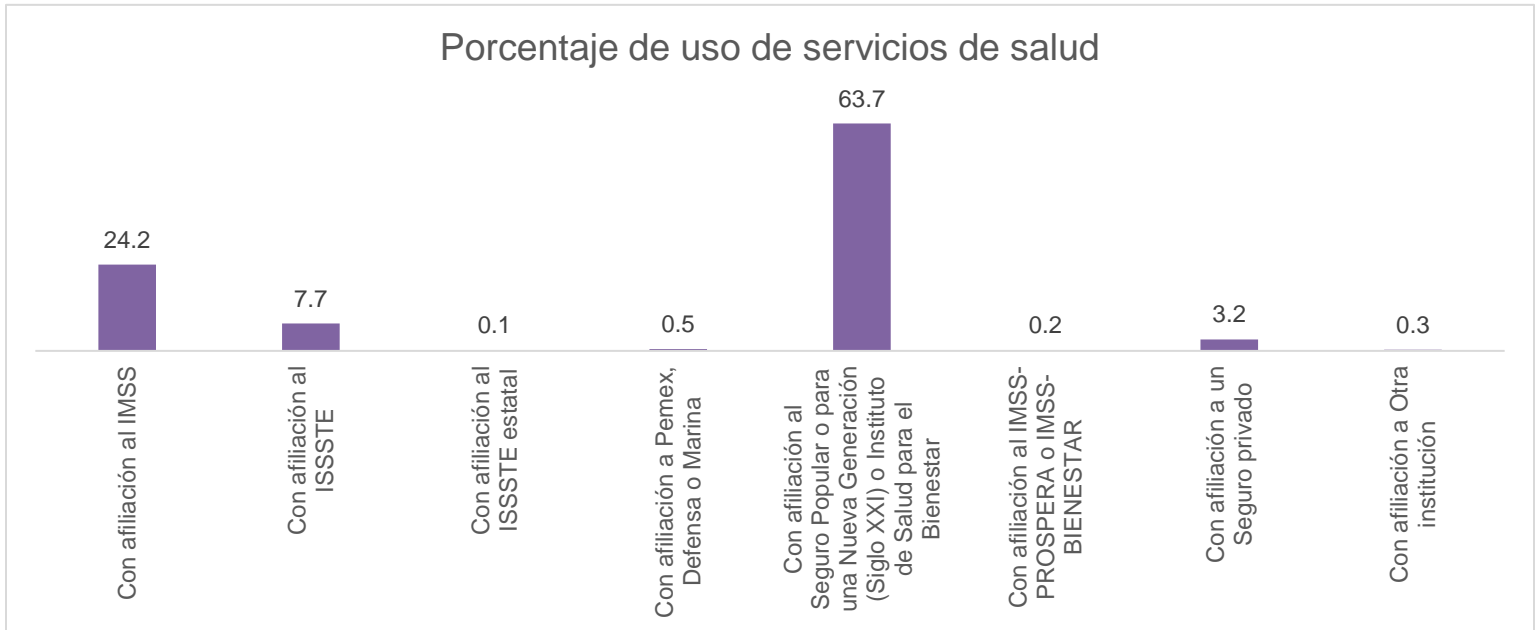
2.2.3 Cobertura en servicios de salud

De acuerdo al Censo de Población y Vivienda 2020 el 77.8% de la población se encontraba afiliada a alguna institución de seguridad social.



Fuente: Secretaría de Hacienda. Dirección General de Planeación Participativa e Información Estratégica/Secretaría Técnica del COESPO. Con datos de los Registros Administrativos, Estadísticas Vitales de Natalidad, INEGI.

Respecto a la institución en la cual se encuentra afiliada la población, el 24.2% se encuentra afiliada al IMSS, el 63.7% al Seguro Popular o para una Nueva Generación (Siglo XXI) o Instituto de Salud para el Bienestar, el 7.7% al ISSSTE y el resto en otras instituciones

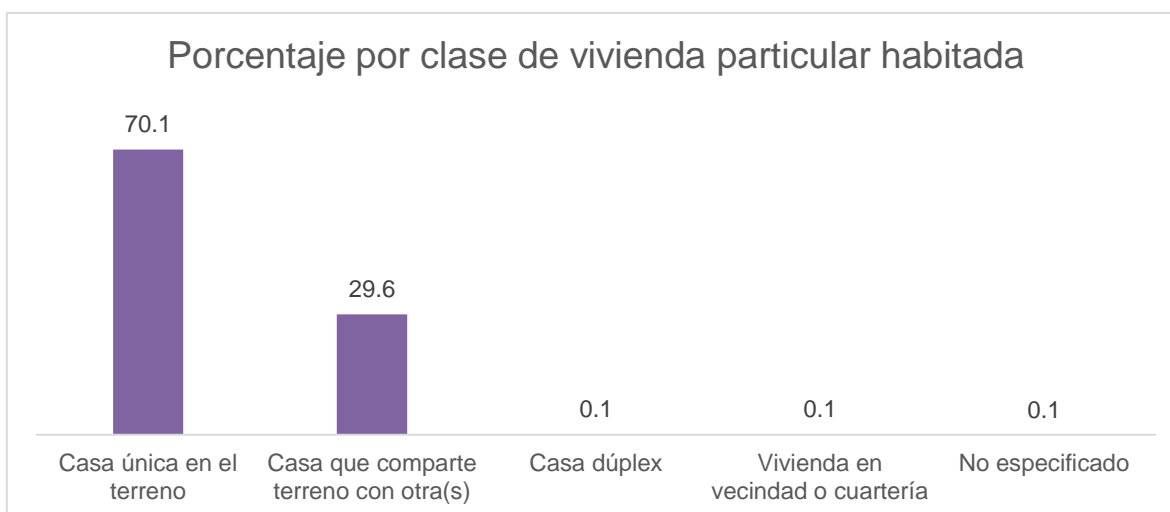


Fuente: Secretaría de Hacienda. Dirección General de Planeación Participativa e Información Estratégica/Secretaría Técnica del COESPO. Con datos de los Registros Administrativos, Estadísticas Vitales de Natalidad, INEGI.

2.3 Vivienda

Por otra parte, para 2020 se registraron 4,573 viviendas particulares habitadas, teniendo un promedio de habitantes por vivienda de 3.37 personas. Cabe mencionar que el municipio de Miacatlán tiene 0.8 % de las viviendas particulares del estado de Morelos.

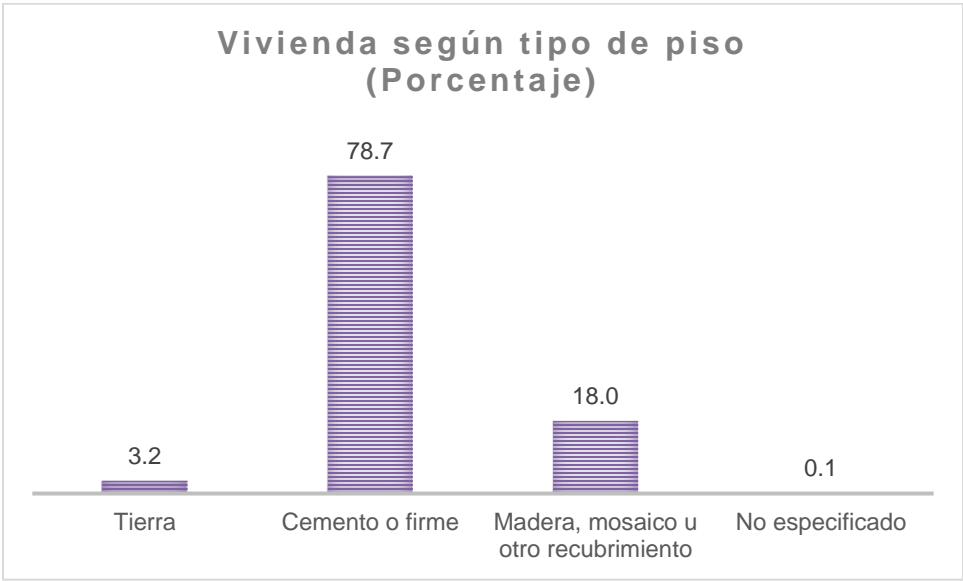
Las viviendas particulares se clasifican en: casa única en el terreno, casa que comparte terreno con otra(s), casa dúplex, departamento en edificio, vivienda en vecindad o cuartería y vivienda en cuarto de azotea de un edificio. De acuerdo a esta clasificación, 70.1% son casa única en el terreno, 29.6% casa que comparte terreno con otra(s). La mayor parte de las viviendas particulares son casas.



Fuente: Secretaría de Hacienda. Dirección General de Planeación Participativa e Información Estratégica/Secretaría Técnica del COESPO. Con datos del Censo Nacional de Población y Vivienda 2020, INEGI.

En lo que se refiere a los servicios básicos de la vivienda 99.3% cuenta con energía eléctrica, 98% con disponibilidad de agua, 97.8% disponen de excusado y 98% con drenaje.

Por otra parte, sólo 3.2% de las viviendas tienen piso de tierra, mientras que 96.8% poseen piso firme o recubierto con algún material específico.



Fuente: Secretaría de Hacienda. Dirección General de Planeación Participativa e Información Estratégica/Secretaría Técnica del COESPO. Con datos del Censo Nacional de Población y Vivienda 2020, INEGI.

3. Pobreza y carencias sociales

De acuerdo a los datos del Consejo Nacional de Evaluación de la Política de Desarrollo Social (CONEVAL) 2018 a nivel estatal el 50.8% se encuentra en situación de pobreza, sólo el 7.4 % está en pobreza extrema

Indicadores	Porcentaje					
	2008	2010	2012	2014	2016	2018
Pobreza						
Población en situación de pobreza	48.8	43.2	45.5	52.3	49.5	50.8
Población en situación de pobreza moderada	40.1	36.3	39.1	44.4	43.6	43.4
Población en situación de pobreza extrema	8.7	6.9	6.3	7.9	5.9	7.4
Población vulnerable por carencias sociales	34.1	33.6	32.0	25.7	24.4	29.4

Fuente: Estimaciones del CONEVAL con base en el MCS-ENIGH 2010, la muestra del Censo de Población y Vivienda 2010, el Modelo Estadístico 2015 para la continuidad del MCS-ENIGH, la Encuesta Intercensal 2015, el Modelo Estadístico 2020 para la continuidad del MCS-ENIGH y la muestra del Censo de Población y Vivienda 2020.

El 29.4 % de la población es vulnerable por carencias sociales, es decir, presenta algún tipo de carencia en rezago educativo, acceso a los servicios de salud, acceso a la seguridad social, calidad y espacio de la vivienda, acceso a los servicios básicos en la vivienda y acceso a la alimentación.

Indicadores de carencia social	Porcentaje					
	2008	2010	2012	2014	2016	2018
Población vulnerable por carencias sociales	34.1	33.6	32.0	25.7	24.4	29.4
Rezago educativo	21.6	19.3	19.2	16.6	16.4	16.9
Carencia por acceso a los servicios de salud	38.4	29.9	22.3	16.6	15.0	16.8
Carencia por acceso a la seguridad social	72.3	64.6	64.4	66.2	62.1	66.5
Carencia por calidad y espacios de la vivienda	15.8	15.7	14.8	13.4	10.9	11.3
Carencia por acceso a los servicios básicos en la vivienda	22.8	20.6	18.6	24.6	17.0	19.9
Carencia por acceso a la alimentación	25.0	22.0	30.7	26.9	19.5	24.6

Fuente: Estimaciones del CONEVAL con base en el MCS-ENIGH 2010, la muestra del Censo de Población y Vivienda 2010, el Modelo Estadístico 2015 para la continuidad del MCS-ENIGH, la Encuesta Intercensal 2015, el Modelo Estadístico 2020 para la continuidad del MCS-ENIGH y la muestra del Censo de Población y Vivienda 2020.

A nivel municipal los datos más recientes son correspondientes al año 2020 en base al Consejo Nacional de Evaluación de la Política de Desarrollo Social (CONEVAL).

Indicadores	Porcentaje		
	2010	2015	2020
Pobreza			
Población en situación de pobreza	61.0	68.4	50.5
Población en situación de pobreza moderada	44.9	44.8	42.9
Población en situación de pobreza extrema	16.2	23.6	7.6
Población vulnerable por carencias sociales	31.8	23.1	34.1

Fuente: Estimaciones del CONEVAL con base en el MCS-ENIGH 2010, la muestra del Censo de Población y Vivienda 2010, el Modelo Estadístico 2015 para la continuidad del MCS-ENIGH, la Encuesta Intercensal 2015, el Modelo Estadístico 2020 para la continuidad del MCS-ENIGH y la muestra del Censo de Población y Vivienda 2020.

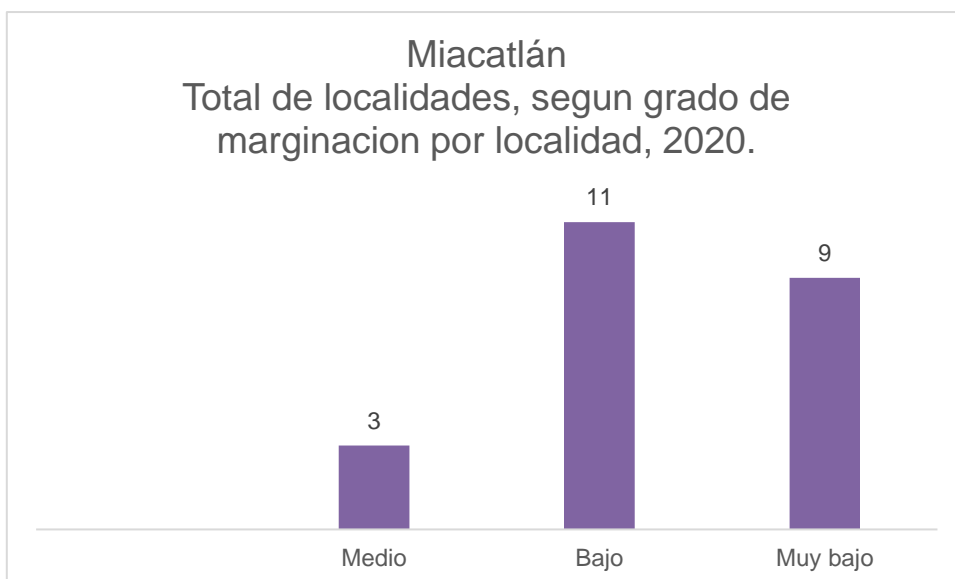
Indicadores de carencia social	Porcentaje		
	2010	2015	2020
Población vulnerable por carencias sociales	31.8	23.1	34.1
Rezago educativo	30.7	28.8	17.9
Carencia por acceso a los servicios de salud	19.2	11.6	22.7
Carencia por acceso a la seguridad social	86.9	79.6	72.8
Carencia por calidad y espacios de la vivienda	24.7	25.2	8.1
Carencia por acceso a los servicios básicos en la vivienda	30.7	48.6	18.4
Carencia por acceso a la alimentación	43.9	39.4	28.5

Fuente: Estimaciones del CONEVAL con base en el MCS-ENIGH 2010, la muestra del Censo de Población y Vivienda 2010, el Modelo Estadístico 2015 para la continuidad del MCS-ENIGH, la Encuesta Intercensal 2015, el Modelo Estadístico 2020 para la continuidad del MCS-ENIGH y la muestra del Censo de Población y Vivienda 2020.

4. Índice de Marginación

Para 2020 en base a los datos reportados por el Consejo Nacional de Población quien es el órgano facultado para emitir los resultados referentes al índice de marginación, el municipio de Miacatlán tiene un índice de marginación de 56.52 lo que indica que se ubica en un grado de marginación Muy bajo. A nivel estatal, Miacatlán ocupa el lugar 25 con referencia a este índice y el 1,821a nivel nacional.

Para 2020 existen 23 localidades en el municipio de Miacatlán.

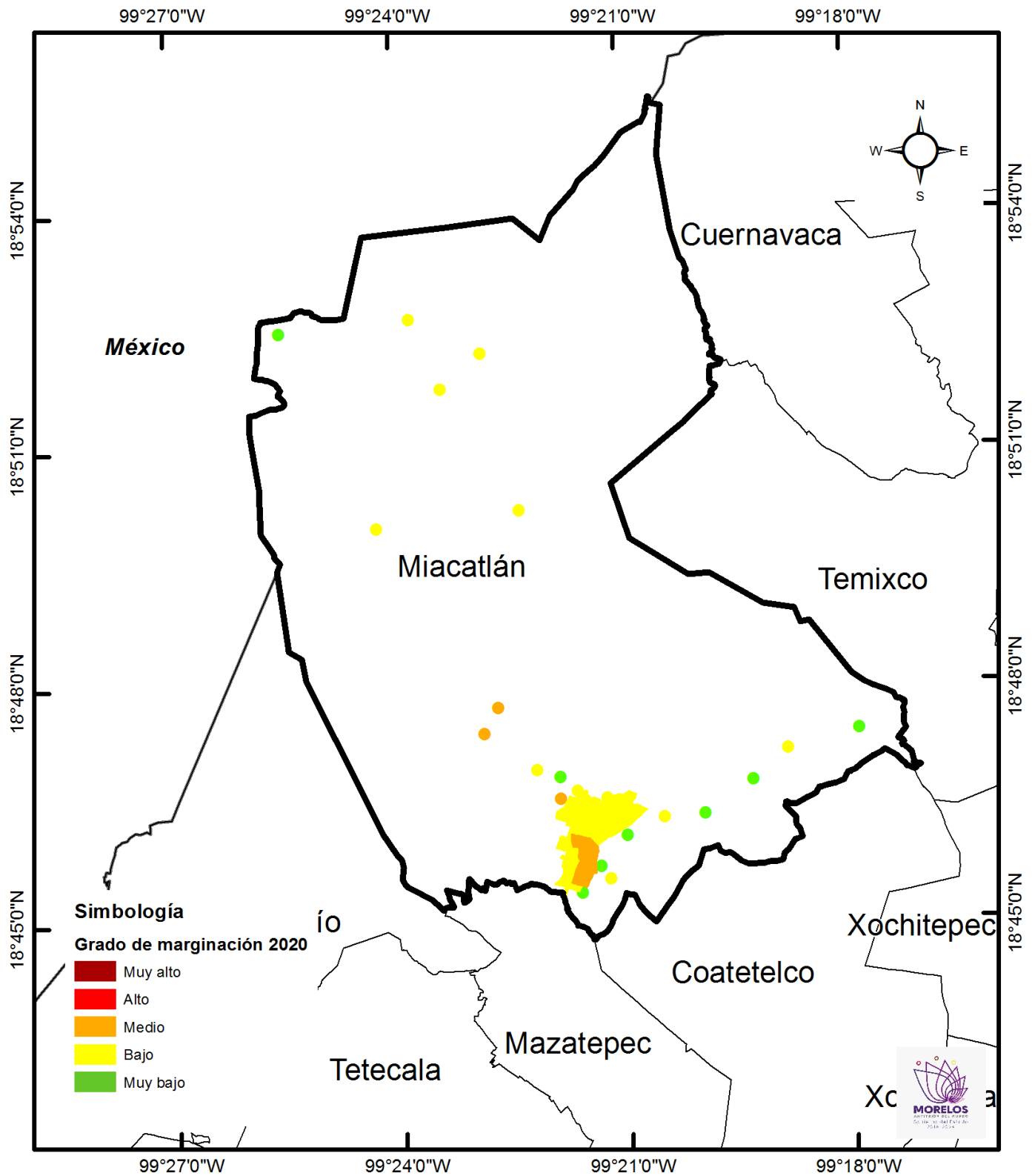


Fuente: Índices de marginación 2020/ Estimaciones del CONAPO con base en el INEGI, Censo de Población y Vivienda 2020.

Nombre de la localidad	Índice de marginación a nivel localidad, 2020	Grado de marginación a nivel localidad, 2020	Índice de marginación normalizado a nivel localidad, 2020	
El Terrero	18.8388489	Medio	0.71954987	
Colonia la Cuajiotera	19.677949		0.7515993	
Colonia Atzompa	20.1613699		0.77006357	
Rancho Viejo	21.2370285	Bajo	0.81114835	
La Lima (El Trapiche de Luna)	21.5411808		0.82276545	
Atzompa	21.6656378		0.82751908	
Palo Grande	21.7051124		0.82902681	
Tlajotla	21.7630102		0.83123822	
Mejapa (El Puente Colorado)	21.8338802		0.8339451	
Terrero Grande	22.3290928		0.85285974	
Colonia Vista Hermosa	22.85053		0.87277604	
El Rincón	22.9293046		0.87578484	
El Mirador	22.9810405		0.87776089	
El Paredón	23.01402		Bajo	0.87902054
Fraccionamiento Huertos de Miacatlán	23.0566209	Muy bajo	0.88064768	
Los Linares	23.2159705		0.88673404	
Colonia Álvaro Obregón	23.3458424		0.8916945	
Xochicalco (Cirenio Longares)	23.373601		0.89275474	
Palpan de Baranda	23.5326646		0.89883017	
La Campesina (Colonia los Tulipanes)	23.605992		0.90163091	
Emiliano Zapata	23.8335032		0.9103207	
El Rodeo	23.8712351		0.91176188	
Miacatlán	24.0743556		Muy bajo	0.91952006

Fuente: Índices de marginación 2020/ Estimaciones del CONAPO con base en el INEGI, Censo de Población y Vivienda 2020.

MAPA 5. Índice de Marginación



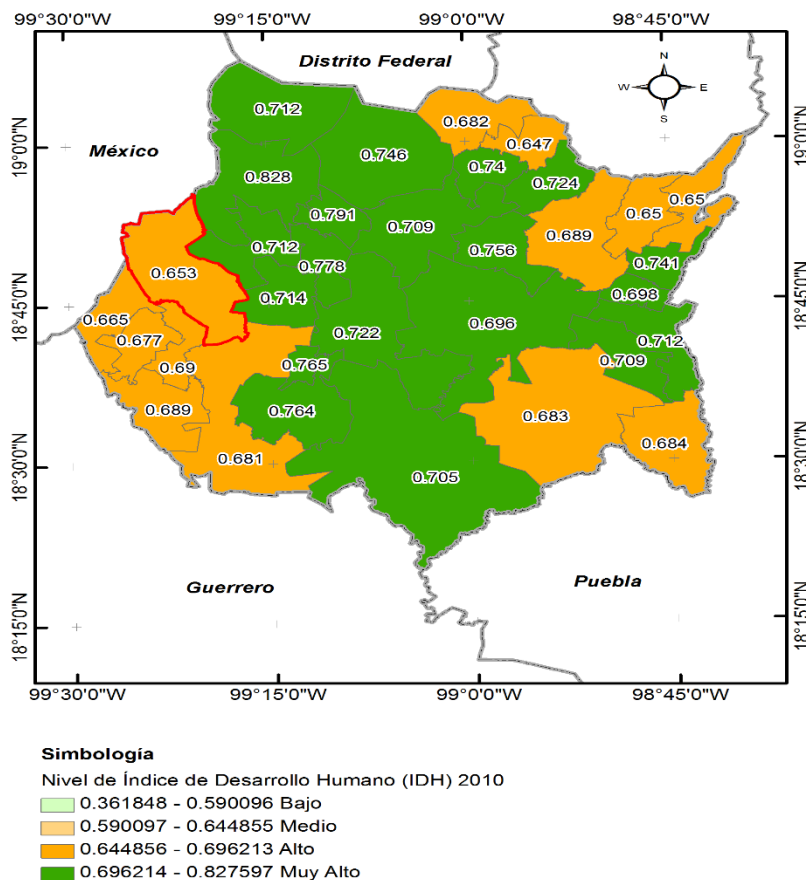
Fuente: Secretaría de Hacienda. Dirección General de Planeación Participativa e Información Estratégica. Con datos de Índices de Marginación 2020, del Consejo Nacional de Población.

5. Índice de Desarrollo Humano

En 2010 México se ubica como país de alto desarrollo humano con un Índice de Desarrollo Humano (IDH) de 0.739, mientras que el estado de Morelos ocupa el lugar 13 a nivel nacional con IDH de 0.7449, Miacatlán presento el índice de desarrollo humano muy alto en Morelos, con un IDH de 0.653.

En los indicadores que conforman el IDH encontramos 5.726 en años promedio de escolaridad, 10.794 en años esperados de escolarización, 6759.568 en ingreso per cápita anual (dólares PPC), 11.529 tasa de mortalidad infantil, 0.523 índice de educación, 0.603 índice de ingreso y 0.882 índice de salud.

MAPA 6. Índice de Desarrollo Humano



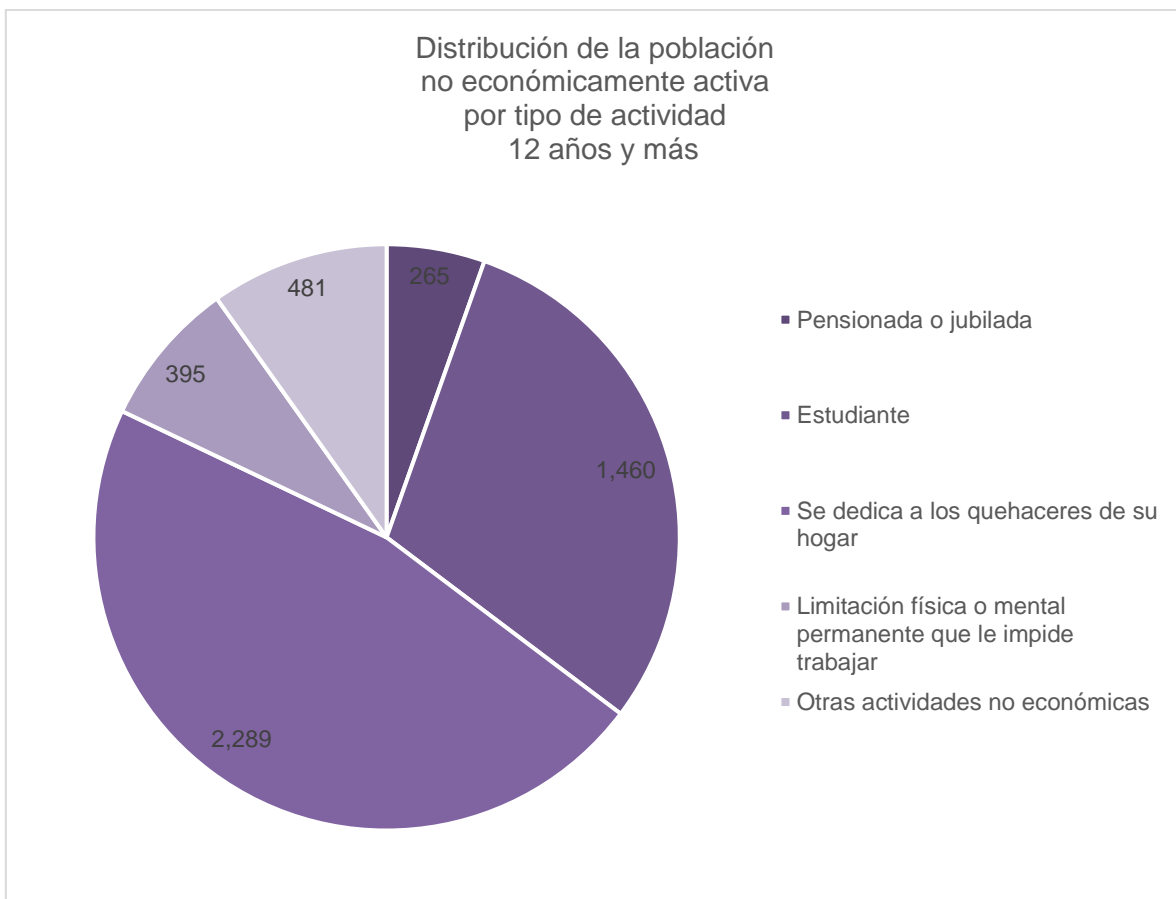
Fuente: Secretaría de Hacienda. Dirección General de Información Estratégica. Con datos de Oficina de Investigación en Desarrollo Humano, PNUD, México.

6. Aspectos económicos

La población económicamente activa, se considera a las personas en edad de trabajar que tuvieron vínculo con la actividad económica o que buscaron en la semana de referencia, por lo que se encontraban ocupadas o desocupadas.

En Miacatlán la población económicamente activa asciende a 7,765 personas que representa un 61% de la población de 12 años y más, distribuida en 3,081 población femenina que representa 40% y 4,684 población masculina que representa 60% de la población económicamente activa.

Por otra parte, el resto de la población no económicamente activa y mayor de 12 años presenta las siguientes características:



Fuente: Censos Económicos 2019/Sistema Automatizado de Información Censal (SAIC). INEGI

De acuerdo a los resultados definitivos del Censo Económico 2019, publicados por el INEGI, en el municipio hay 599 unidades económicas, que representan 1% del total en el estado.

Descripción	Total
Unidades económicas (UE)	599
Personal ocupado (PO)	1,494
Remuneraciones (REM)	48.809
Producción bruta total (PBT)	219.026
Activos fijos (AF)	83.35

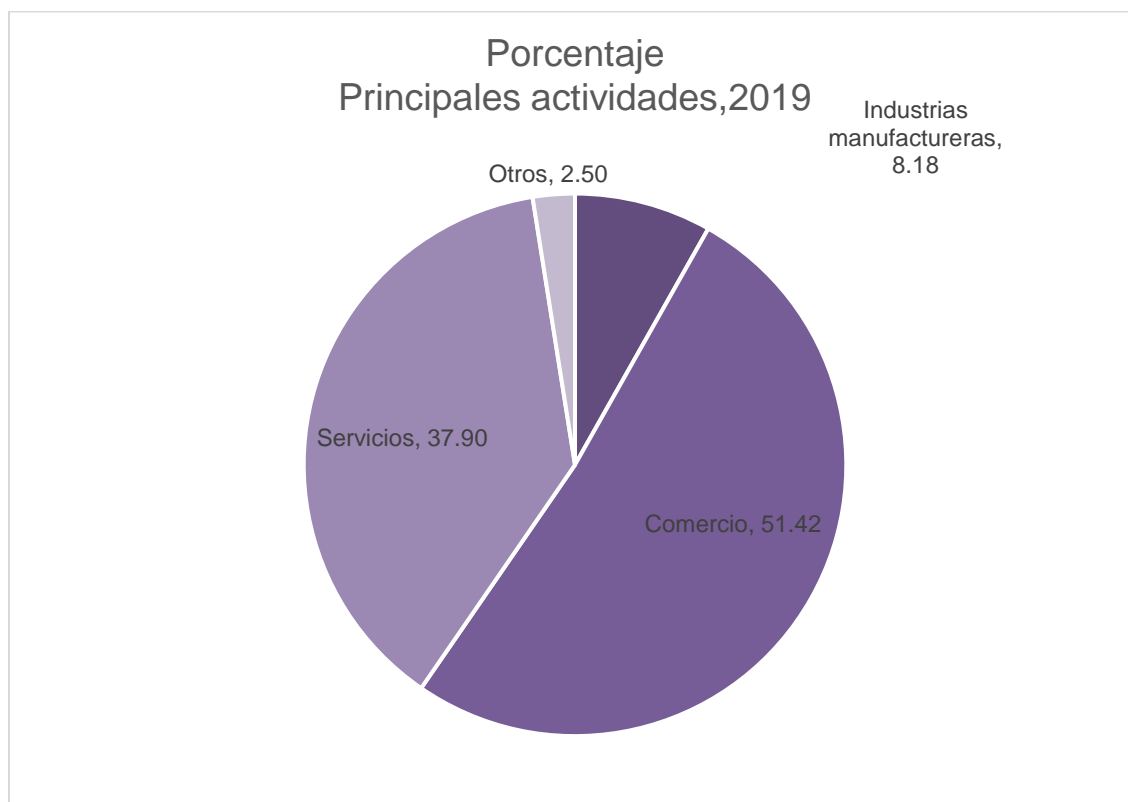
Fuente: Censos Económicos 2019/Sistema Automatizado de Información Censal (SAIC). INEGI

El municipio ocupa el lugar 27, aportando 1% de unidades económicas del total en la entidad federativa.

Actividades económicas, 2019.	
Agricultura, cría y explotación de animales, aprovechamiento forestal, pesca y caza.	3
Minería.	3
Generación, transmisión, distribución y comercialización de energía eléctrica, suministro de agua y de gas natural por ductos al consumidor final.	8
Construcción.	1
Industrias manufactureras.	49
Comercio.	308
Servicios.	227
Total	599

Fuente: Censos Económicos 2019/Sistema Automatizado de Información Censal (SAIC). INEGI

Las tres principales actividades que destacan son servicios 37.90 %, comercio 51.42%, industrias y manufactura 8.18% y el resto 2.50%.



Fuente: Censos Económicos 2019/Sistema Automatizado de Información Censal (SAIC). INEGI

En el municipio se ubican 308 unidades económicas que se dedican al comercio, ocupando a 600 personas.

Descripción	Total	
Unidades económicas	308	Unidades
Personal ocupado	600	Personas
Remuneraciones	13,100	Mil pesos
Producción bruta total	79,681	Mil pesos
Activos fijos	16,934	Mil pesos
Personas ocupadas por unidad	2	Personas
Remuneraciones por persona	47	Mil pesos
Producción bruta total por	259	Mil pesos

Fuente: Censos Económicos 2019/Sistema Automatizado de Información Censal (SAIC). INEGI

En cuanto a la actividad de servicios hay 675 personas que se dedican a prestar servicios, con un total de 227 unidades económicas.

Descripción	Total	
Unidades económicas	227	Unidades
Personal ocupado	675	Personas
Remuneraciones	28,635	Mil pesos
Producción bruta total	93,072	Mil pesos
Activos fijos	51,143	Mil pesos
Personas ocupadas por unidad económica	3	Personas
Remuneraciones por persona remunerada	75	Mil pesos
Producción bruta total por establecimiento	410	Mil pesos

Fuente: Censos Económicos 2019/Sistema Automatizado de Información Censal (SAIC). INEGI

Respecto a la actividad de manufacturas hay 49 unidades económicas con 150 personas ocupadas.

Descripción	Total	
Unidades económicas	49	Unidades
Personal ocupado	150	Personas
Remuneraciones	5,686	Mil pesos
Producción bruta total	30,708	Mil pesos
Activos fijos	5,518	Mil pesos
Personas ocupadas por unidad económica	3	Personas
Remuneraciones por persona remunerada	65	Mil pesos
Producción bruta total por establecimiento	627	Mil pesos

Fuente: Censos Económicos 2019/Sistema Automatizado de Información Censal (SAIC). INEGI

7. Educación

En el estado de Morelos se cumple con el derecho de los niños, jóvenes y adultos, a tener educación. Los siguientes datos son proporcionados por el Instituto de la Educación Básica del Estado de Morelos (IEBEM).

7.1 Educación inicial

En el municipio de Miacatlán durante el ciclo escolar 2019-2020 en nivel inicial asistieron 79 alumnos, distribuidos en 4 escuelas.

7.2 Educación preescolar

El municipio de Miacatlán cuenta con 24 escuelas a nivel preescolar; durante el ciclo escolar 2019-2020 fueron 58 docentes quienes atendieron a 794 alumnos, con un promedio de 13 alumnos por maestro.

7.3 Educación primaria

En el municipio de Miacatlán durante el ciclo 2019-2020 a nivel primaria se tiene una población total de 3,302 alumnos, quienes son atendidos por 185 docentes y están ubicados en 25 escuelas.

7.4 Educación secundaria

La educación secundaria se ofrece en modalidades de Secundaria General, Secundaria Técnica Industrial, Secundaria Técnica Agropecuaria y Telesecundaria con un total de 1,501 alumnos que son atendidos por 89 docentes y se ubican en 10 escuelas.

7.5 Rezago educativo

De acuerdo al Instituto de Educación Básica del Estado de Morelos, en el municipio de Miacatlán existen 3,302 matrículas en primaria y 1,501 en secundaria, sin embargo, durante el periodo 2019-2020 se registró un porcentaje de rezago educativo del 1.5% en nivel primaria y un 9.7% a nivel secundaria.

7.6 Absorción

Las tasas de crecimiento de manera indirecta proyectan a la población a corto, mediano y largo plazo, lo cual contribuye a que se anticipen las acciones que permitan abastecer la demanda educativa.

Del Instituto de Educación Básica del Estado de Morelos, en Miacatlán existe un porcentaje de absorción superior al 100% en primaria fue de 117.6% y 98.6% en secundaria.

8. Etnicidad

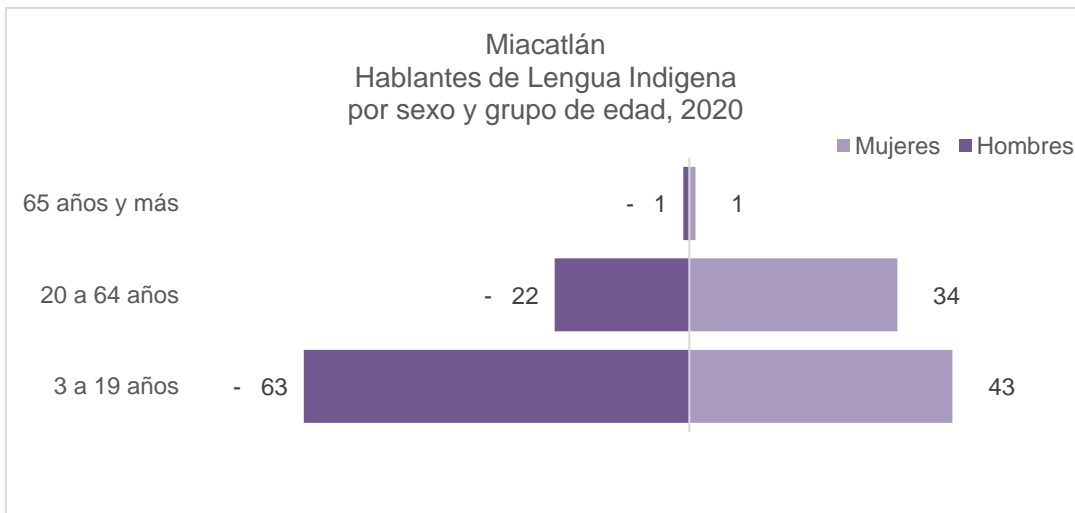
En Morelos de acuerdo al Censo de Población y Vivienda 2020, hay 38,110 personas mayores de 3 años de edad que hablan alguna lengua indígena. Lo que representa el 2% de la población total de la entidad.

Las lenguas indígenas más habladas en esta entidad son:

Lengua indígena	Número de hablantes 2010	Número de hablantes 2020
Náhuatl	19 509	24,617
Mixteco	5 517	7,230
Tlapaneco	1 531	2,467
Zapoteco	608	722

Fuente: INEGI. Censo de Población y Vivienda 2020.

Miacatlán tiene 164 personas hablantes de lengua indígena lo que representa el 1.09% del total de la población del municipio de Miacatlán.



Fuente: INEGI. Censo de Población y Vivienda 2020.


HABLANTES DE LENGUA INDIGENA				NO HABLANTES DEN LENGUA INDIGENA		
	%	Total			%	Total
Total	1.1	164	Total	98.9	14 934	
Hombres	0.6	86	Hombres	48.3	7,290	
Mujeres	0.5	78	Mujeres	50.6	7,644	

Fuente: INEGI. Censo de Población y Vivienda 2020.

9. Población que se autorreconoce afroamericana o afrodescendiente

En Morelos hay 38,331 personas que se autorreconoce afroamericana o afrodescendiente, representando el 1.9% de la población, de los cuales el 47.2 % son hombres y el 50.7% son mujeres.

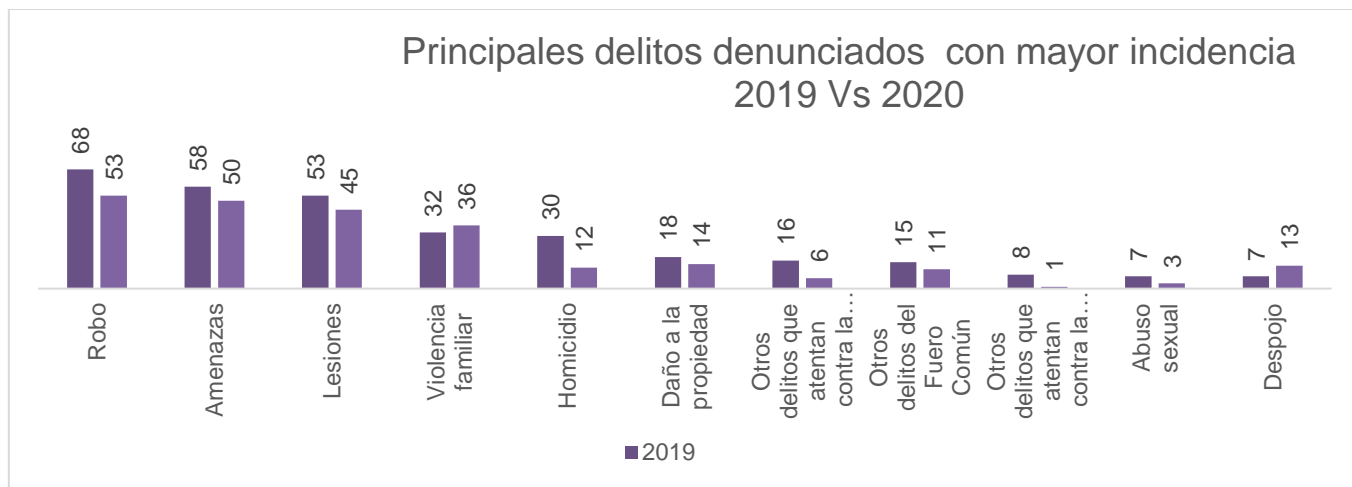
Respecto al municipio de Miacatlán del total de su población el 3.2% (505 personas) se considera afrodescendiente, teniendo mayor representatividad las mujeres con 1.6%.

POBLACIÓN QUE SE RECONOCE AFRODESCENDIENTE				POBLACIÓN QUE NO SE RECONOCE AFRODESCENDIENTE		
	%	Total			%	Total
Total	3.2	505		Total	96.7	15 286
Hombres	1.6	245		Hombres	47.5	7,512
Mujeres	1.6	260		Mujeres	49.2	7,774

Fuente: INEGI. Censo de Población y Vivienda 2020.

10. Seguridad

En 2020 se denunciaron 288 delitos, respecto a 2019 hubo un decrecimiento de 16.28%.



Fuente: Incidencia Delictiva del Fuero Común Municipal, Secretariado ejecutivo del Sistema Nacional de Seguridad Pública

Otros delitos denunciados:	2019	2020
Narcomenudeo	6	12
Violación simple	5	4
Abuso de confianza	4	7
Allanamiento de morada	3	1
Fraude	3	5
Incumplimiento de obligaciones de asistencia familiar	3	6
Extorsión	2	2
Otros delitos que atentan contra la libertad y la seguridad sexual	2	0
Contra el medio ambiente	1	0
Otros delitos contra la familia	1	2
Secuestro	1	1
Tráfico de menores	1	0
Falsificación	0	2
Hostigamiento sexual	0	1
Otros delitos contra el patrimonio	0	1

Fuente: Incidencia Delictiva del Fuero Común Municipal, Secretariado ejecutivo del Sistema Nacional de Seguridad Pública

Elaboración:

Secretaría de Hacienda
Unidad de Planeación
Dirección General de Planeación Participativa
e Información Estratégica y
Secretaria Técnica del Consejo Estatal de Población

L.C. y L. en D. Mónica Boggio Tomasaz Merino
Secretaria de Hacienda

L.C. Enrique Antonio Núñez Rosas
Titular de la Unidad de Planeación

Lic. Juan José Herrasti Real
Director General de Planeación Participativa
e Información Estratégica y Secretario Técnico del
Consejo Estatal de Población

juan.herrasti@morelos.gob.mx

Teléfonos: 777 318 90 72 y 777 310 02 52



MORELOS

PODER EJECUTIVO