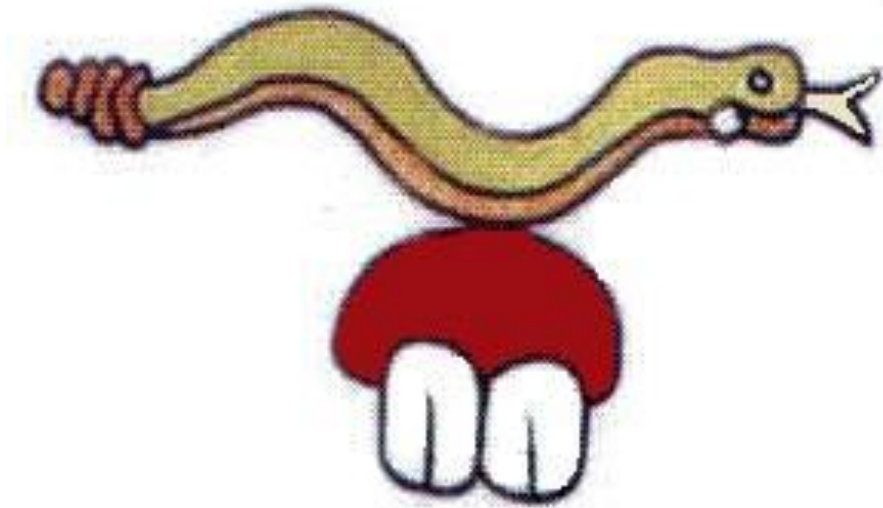


# Síntesis Estadística Municipal 2021.



## Coatlán del Río

# ÍNDICE

## Contenido

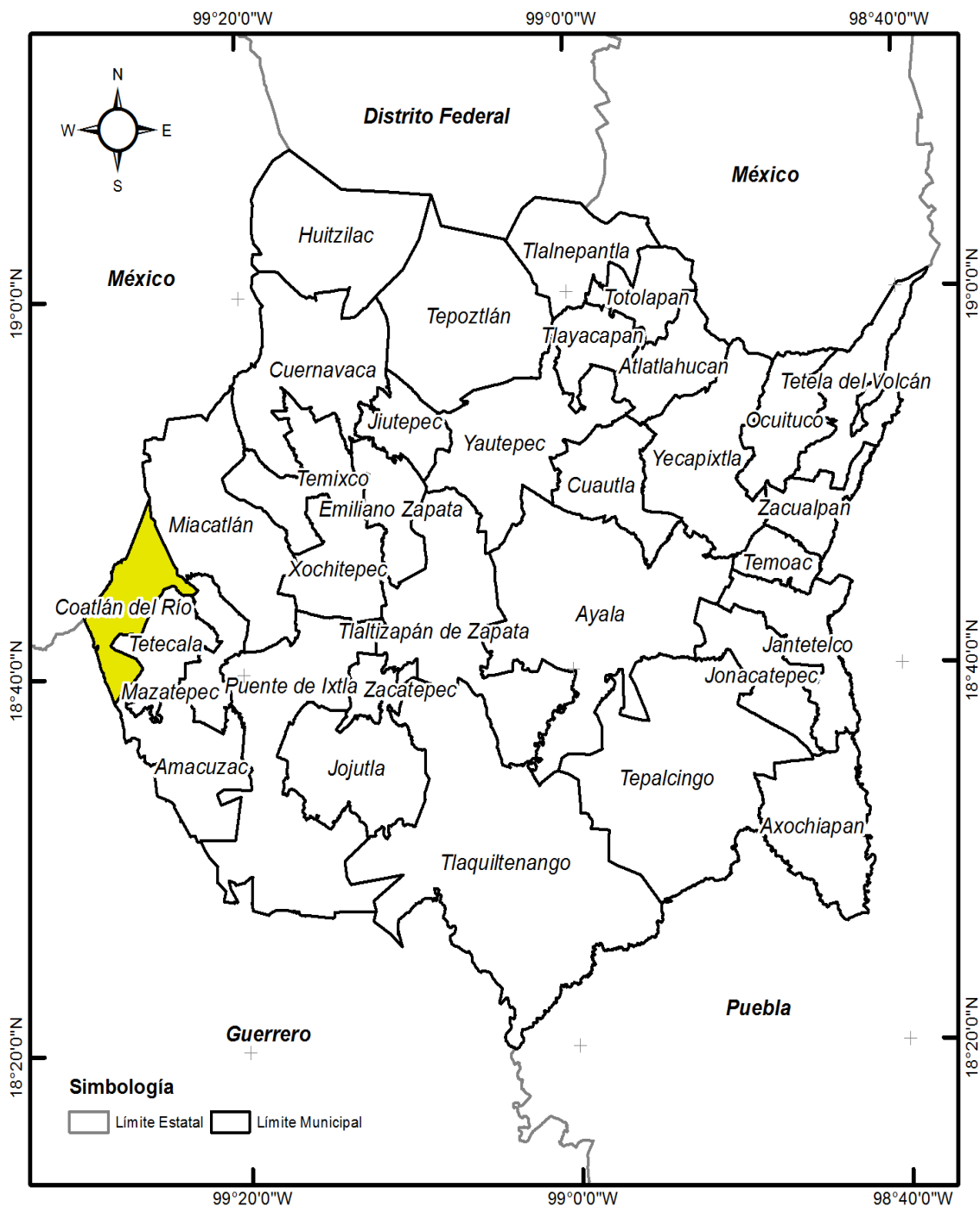
1. Situación geográfica .....	3
1.1 Definición etimológica .....	5
1.2 Fisiografía .....	5
1.3 Clima .....	7
2. Población .....	9
2.1 Proyecciones de población .....	12
2.2 Natalidad y fecundidad.....	13
2.2.1 Condición de la madre .....	14
2.2.2 Hogares .....	17
2.2.3 Cobertura en servicios de salud .....	19
2.3 Vivienda .....	20
3. Pobreza y carencias sociales .....	22
4. Índice de Marginación .....	24
5. Índice de Desarrollo Humano .....	27
6. Aspectos económicos .....	28
7. Educación .....	32
7.1 Educación preescolar.....	32
7.2 Educación primaria .....	32
7.3 Educación secundaria.....	32
7.4 Rezago educativo .....	32
7.5 Absorción .....	33
8. Etnicidad .....	34
9. Población que se autorreconoce afromexicana o afrodescendiente.....	35
10. Seguridad.....	36

## 1. Situación geográfica

El municipio de Coatlán del Río se encuentra ubicado al sur-poniente del estado de Morelos y tiene una extensión territorial de 83.4 Km<sup>2</sup>, que representa 1.7% de la extensión territorial del estado. Se localiza geográficamente al norte a una latitud de 18°49'29", al sur a 18°38'36", al este a una longitud de 99°22'42" y 99°29'40" al oeste.

El municipio colinda al norte la localidad de Malinalco y el municipio de Miacatlán, al sur con los municipios de Tetecala y Amacuzac, al oriente con Tetecala y Miacatlán y al poniente con las localidades de Zumpahuacan y Pilcaya.

# MAPA 1. Situación geográfica



Fuente: Secretaría de Hacienda. Dirección General de Planeación Participativa e Información Estratégica. Con datos del Marco Geoestadístico 2020, del INEGI.

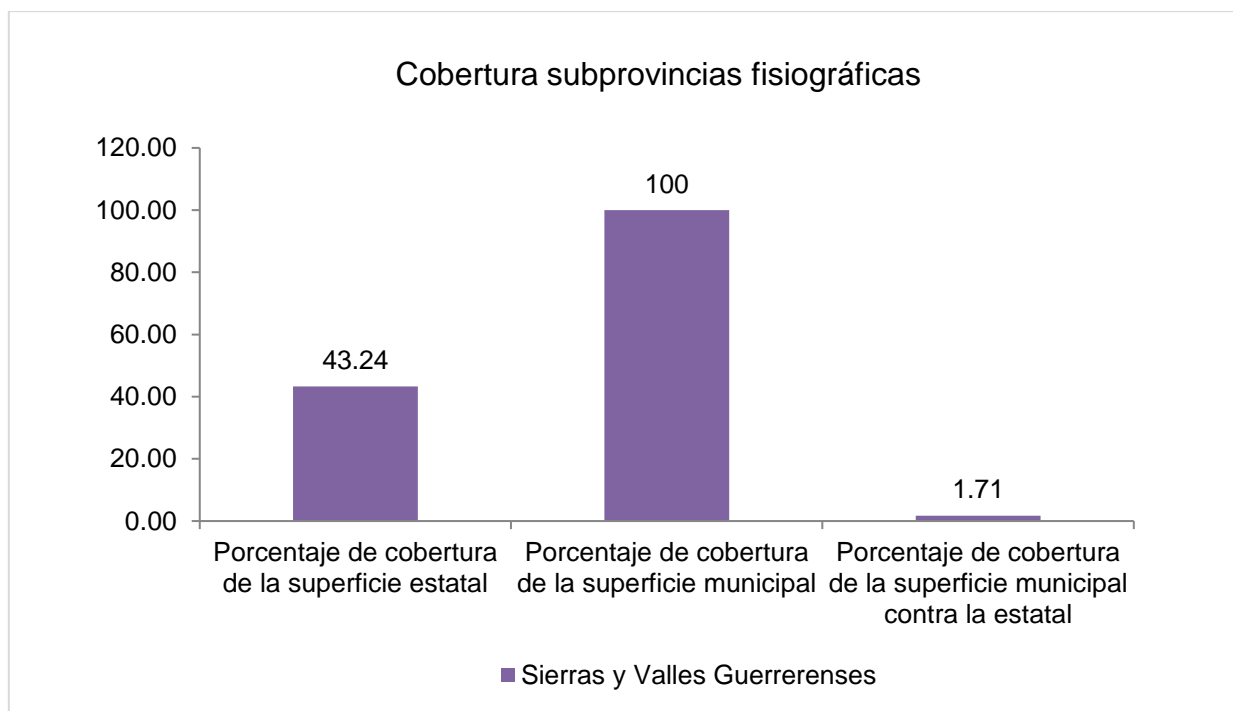
## 1.1 Definición etimológica

El municipio fue fundado por los Toltecas en 1509, durante la colonia el territorio se convirtió en la Encomienda del conquistador Juan Zermeño.

La palabra Coatlán del Río es una combinación de vocablos nahuas y castellanos. La palabra Coatlán viene del náhuatl koatlan, la cual se compone de dos vocablos: koatl, que quiere decir "serpiente" y tlan, que significa "abundancia", por tanto Coatlán significa "Lugar donde abundan las serpientes".

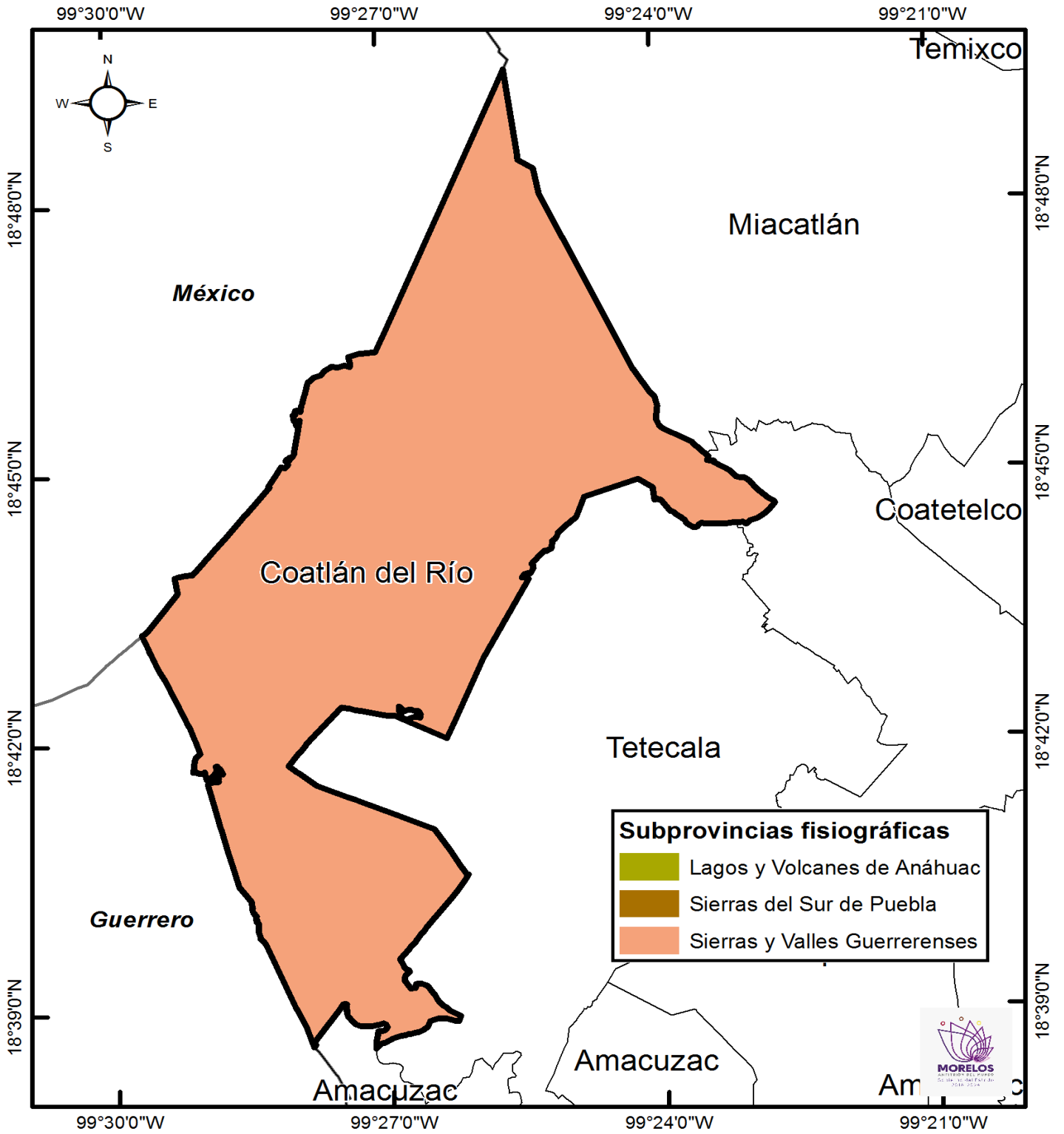
## 1.2 Fisiografía

El municipio de Coatlán del Río se encuentra ubicado dentro de la provincia Sierra Madre del Sur (sierra y valles guerrerenses) es una de las más complejas y a la vez menos conocidas del país, tiene una litología en la que las rocas intrusivas cristalinas (especialmente los granitos) y las metamórficas cobran mayor importancia que en las del norte.



Fuente: Secretaría de Hacienda. Dirección General de Planeación Participativa e Información Estratégica. Con conjunto de datos vectoriales esc. 1:1000 000, INEGI.

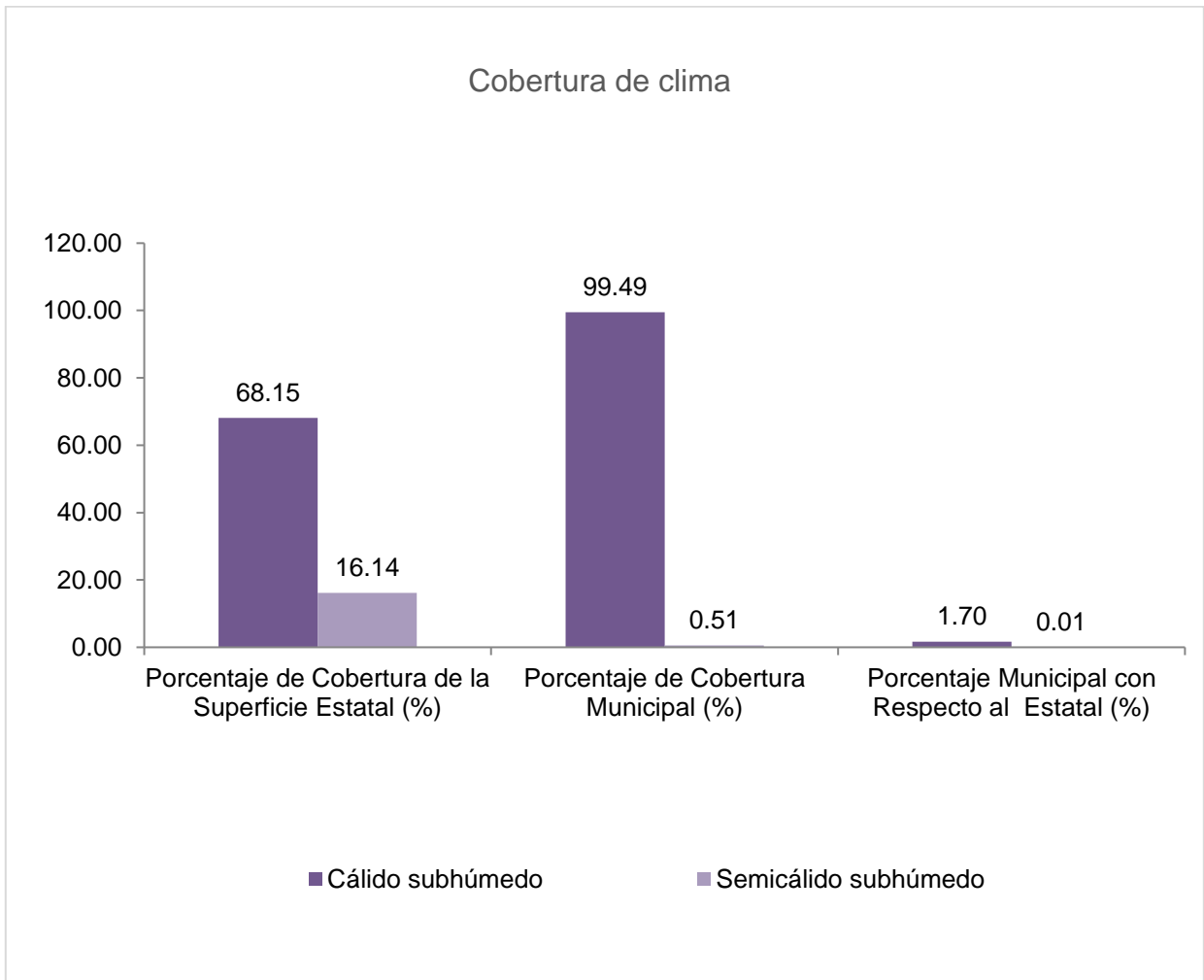
## MAPA 2. Fisiografía



Fuente: Secretaría de Hacienda. Dirección General de Planeación Participativa e Información Estratégica. Con conjunto de datos vectoriales esc. 1:1000 000, INEGI.

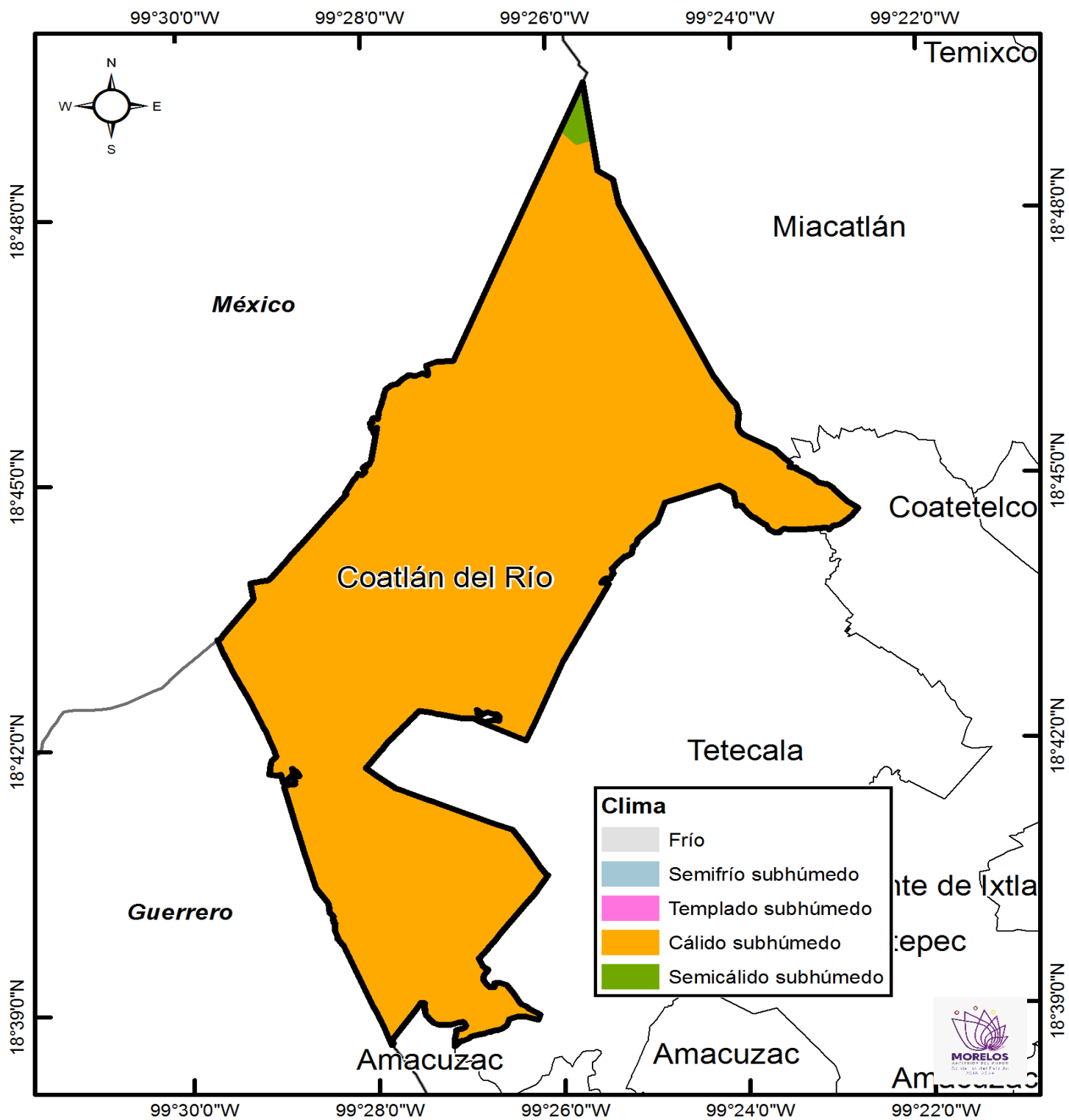
### 1.3 Clima

En el municipio de Coatlán del Río predominan 2 tipos de clima: en la mayor parte clima Cálido subhúmedo (99.49%), y en el noroeste clima Semicálido subhúmedo (0.51%).



Fuente: Con conjunto de datos vectoriales escala 1:1000 000, INEGI.

### MAPA 3. Clima



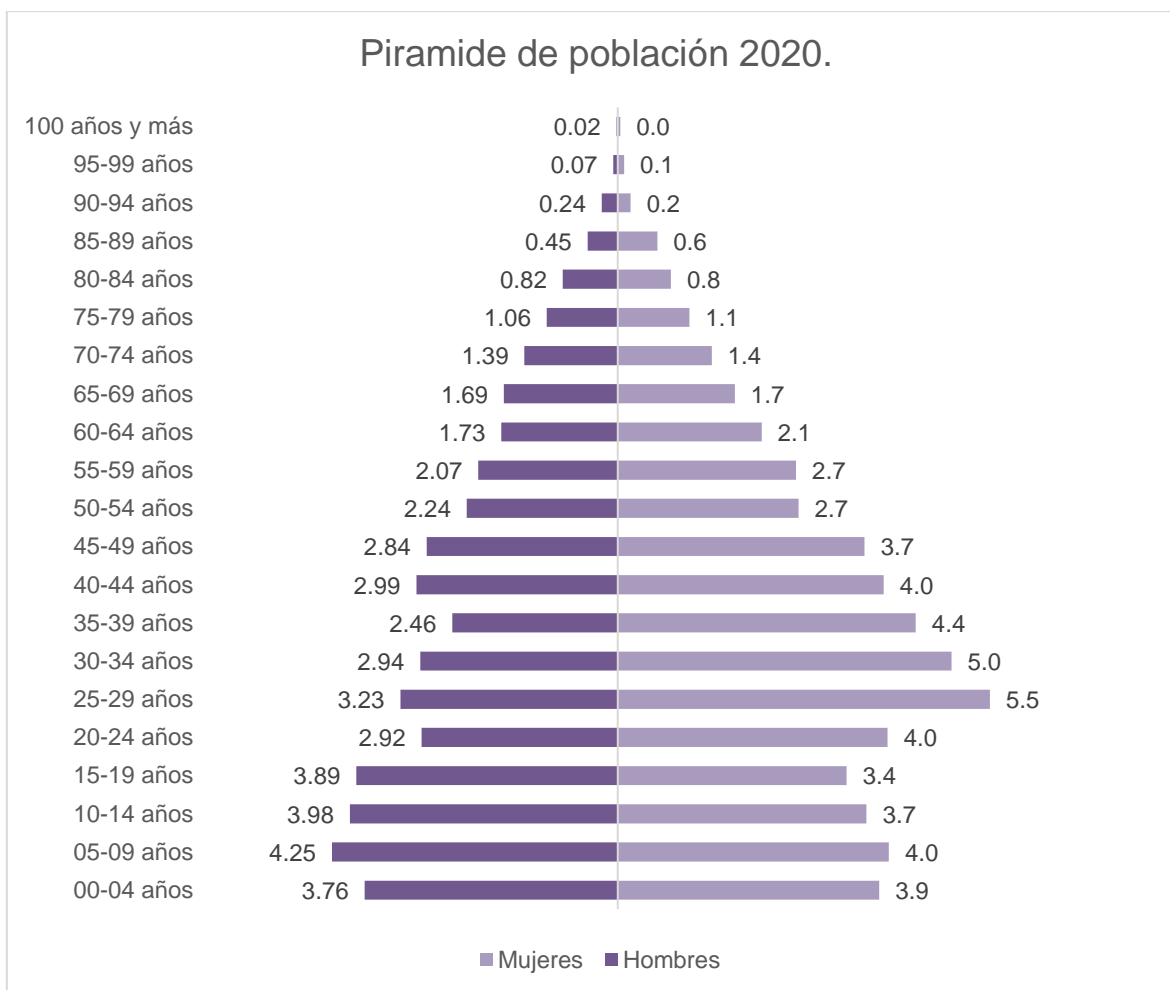
Fuente: Con conjunto de datos vectoriales escala 1:1000 000, INEGI.



## 2. Población

De acuerdo al Censo de Población y Vivienda 2020, el municipio cuenta con una población de 10,520 habitantes, cifra que representa 0.5% de la población de la entidad. Del total de habitantes, 5,782 son mujeres y 4,738 son hombres, representando 55% y 45% de la población total, respectivamente.

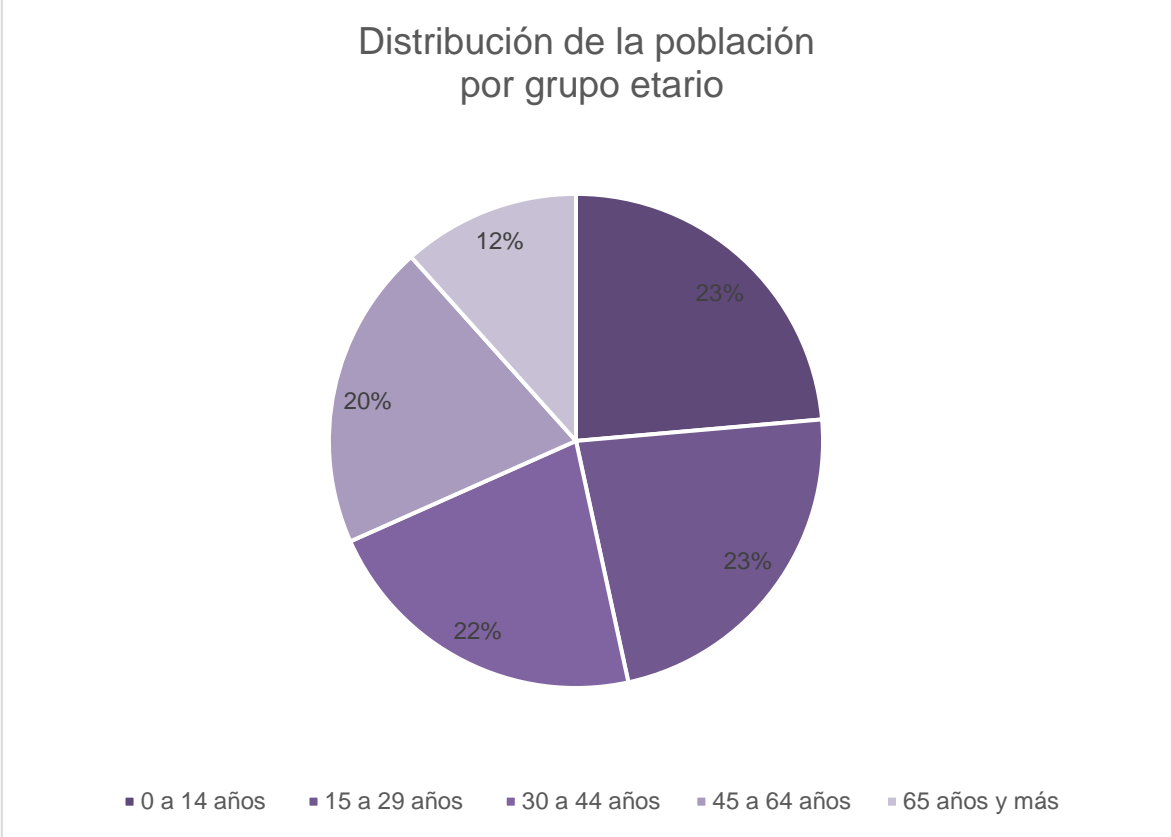
La distribución de la población por grupo de edad se da de la manera siguiente:



Fuente: Secretaría de Hacienda. Dirección General de Planeación Participativa e Información Estratégica. /Secretaría Técnica del COESPO. Con datos del Censo Nacional de Población y Vivienda 2020, INEGI.

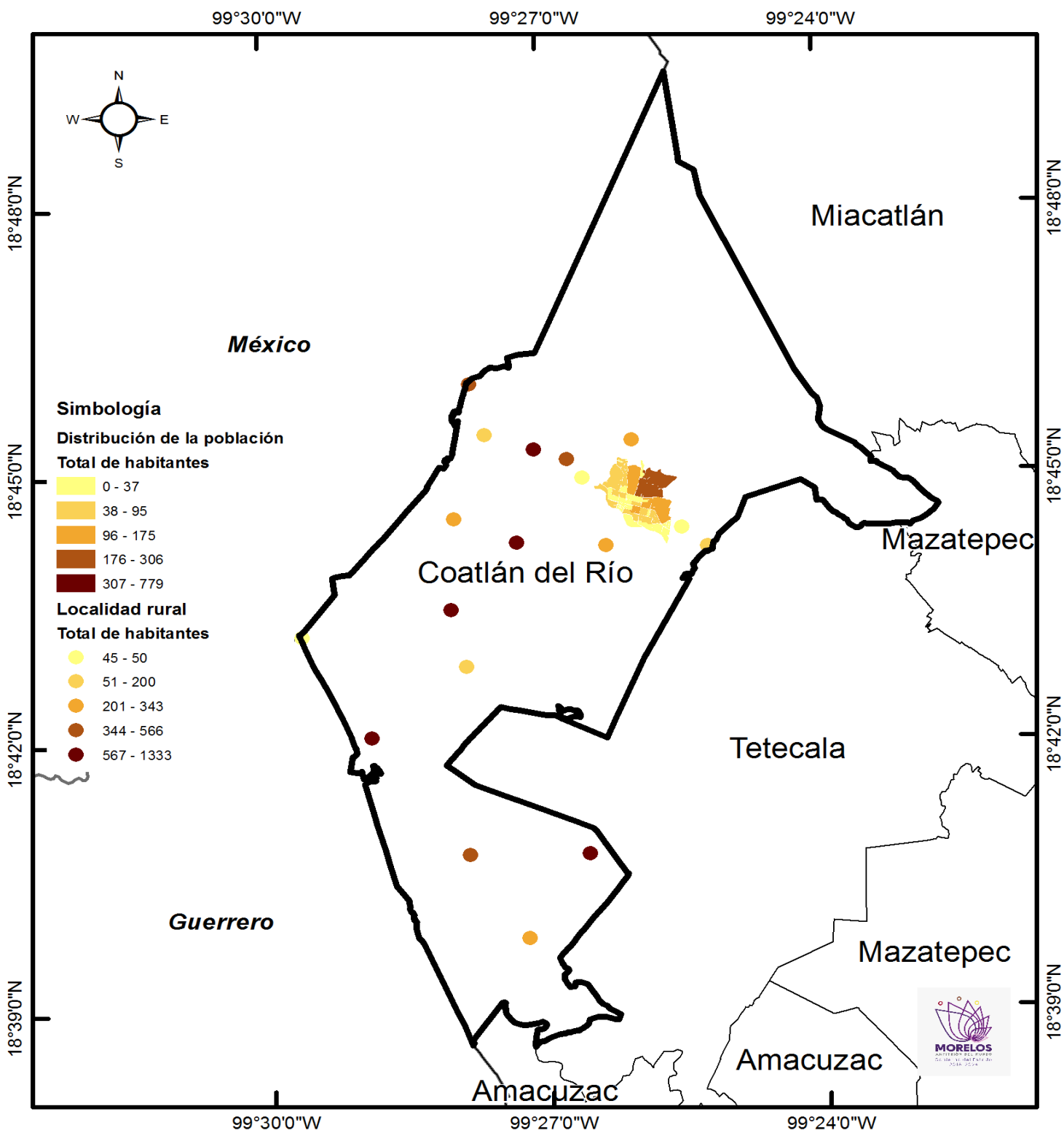
Como se aprecia en la gráfica de la Pirámide poblacional, los grupos etarios en donde hay una mayor concentración de hombres y mujeres son los que van de 5 a 19 años.

Por otra parte, si se analiza en grupos de población más amplios, encontramos que 46% de la población del municipio es joven, es decir, se encuentra entre los 0 y 29 años de edad.



Fuente: Secretaría de Hacienda. Dirección General de Planeación Participativa e Información Estratégica. /Secretaría Técnica del COESPO. Con datos del Censo Nacional de Población y Vivienda 2020, INEGI.

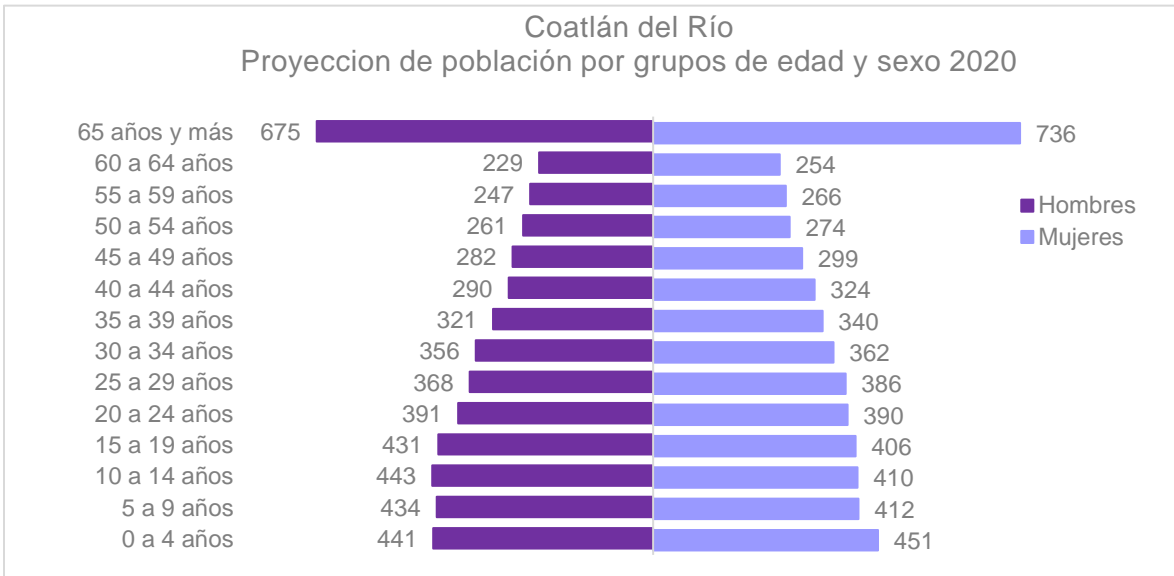
### MAPA 4. Densidad de población



Fuente: Secretaría de Hacienda. Dirección General de Planeación Participativa e Información Estratégica. Con datos del Censo de Población y Vivienda 2020, del INEGI.

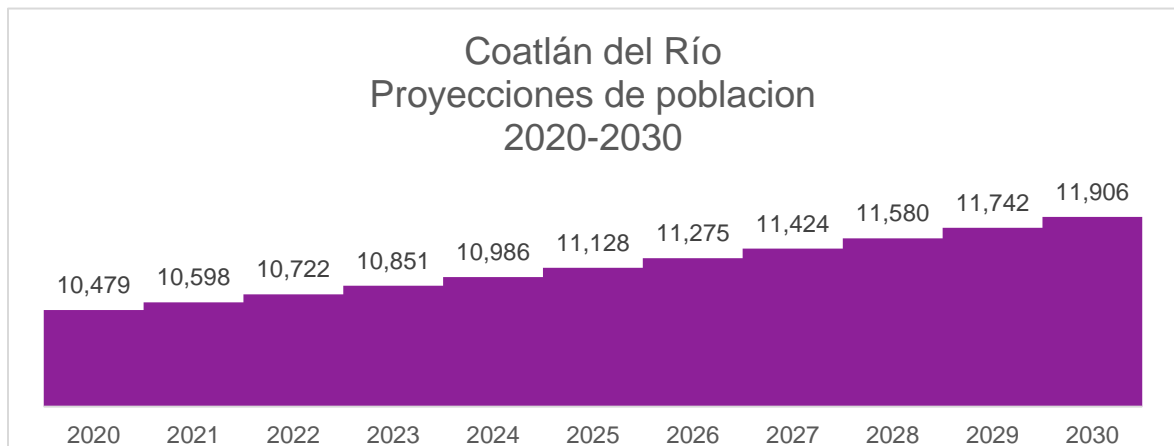
## 2.1 Proyecciones de población

Para 2020, existe una mayor concentración de población en el grupo de edad de 65 años y más tanto en hombres como en mujeres.



Fuente: Secretaría de Hacienda. Dirección General de Planeación Participativa e Información Estratégica /Secretaría Técnica del COESPO. En base a las Proyecciones de Población Municipal 2015-2030 del CONAPO.

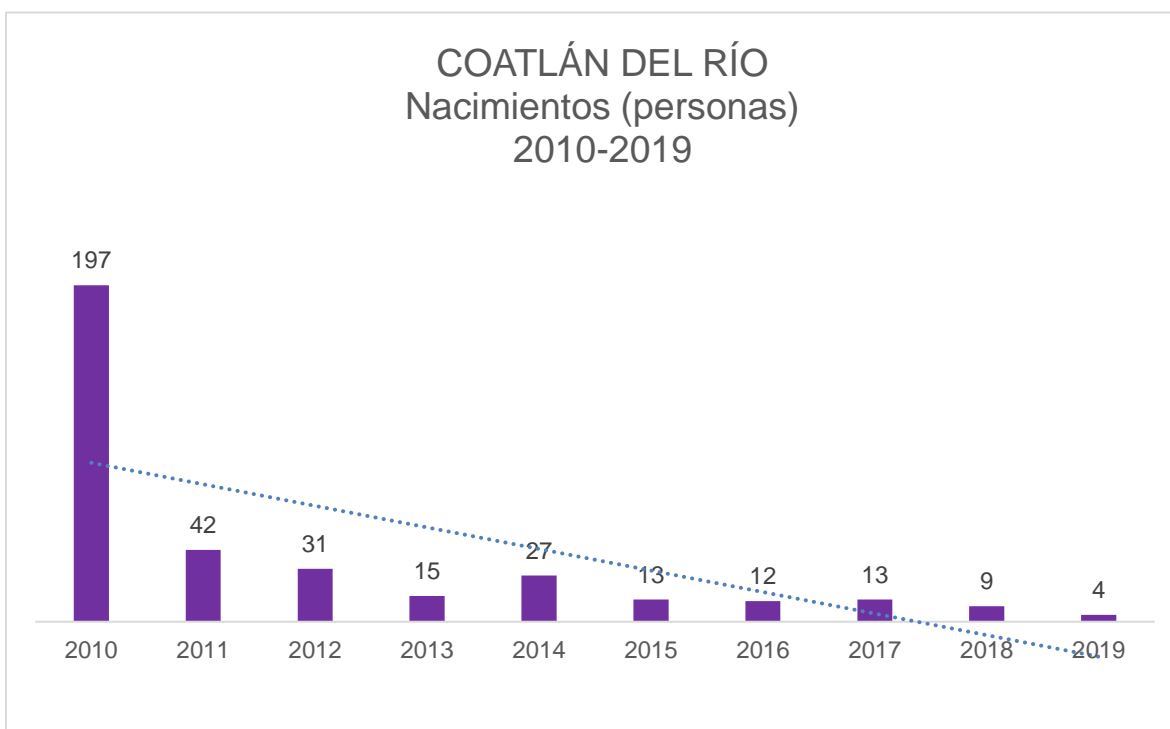
De acuerdo a las proyecciones municipales de Población 2015 – 2030 del Consejo Nacional de Población (CONAPO), para el año 2030, Coatlán del Río tendrá 11,906 habitantes, de los cuales 50% serán hombres y 50% mujeres.



Fuente: Secretaría de Hacienda. Dirección General de Planeación Participativa e Información Estratégica /Secretaría Técnica del COESPO. En base a las Proyecciones de Población Municipal 2015-2030 del CONAPO.

## 2.2 Natalidad y fecundidad

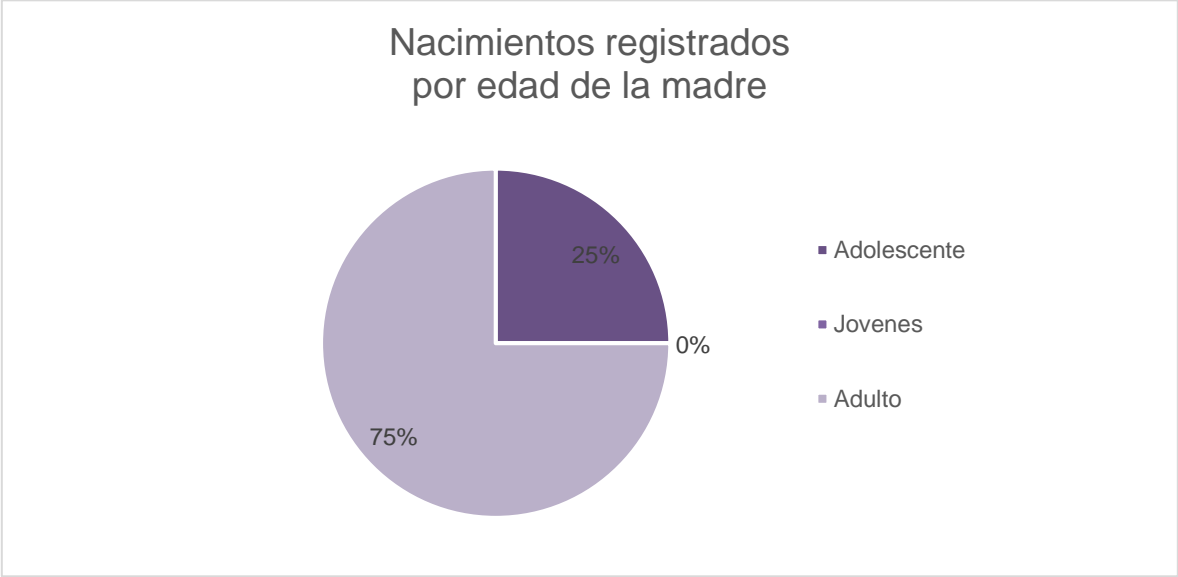
En el municipio de Coatlán del Río, el número de nacimientos ha variado en el periodo reportado, de 2010 a 2011 hubo un descenso significativo del (-) 78% siendo el año 2011 con 42 nacimientos, a partir de esa fecha se continúa con un descenso de nacimientos hasta el año 2014. A pesar de las reducciones señaladas anteriormente, en el año 2014 hubo un incremento de los nacimientos respecto al año 2013 de 80%, reiniciando nuevamente con el descenso de nacimientos, reportando finalmente en el 2019 con 4 nacimientos.



Fuente: Secretaría de Hacienda. Dirección General de Planeación Participativa e Información Estratégica/Secretaría Técnica del COESPO. Con datos de los Registros Administrativos, Estadísticas Vitales de Natalidad, INEGI.

### 2.2.1 Condición de la madre

En base a los registros de natalidad del INEGI 2019, hubo un total de 4 nacimientos de los cuales el 75% son de mujeres adolescentes (de 19 años o menos), 25% en mujeres jóvenes (20 a 24 años) y el 0% en mujeres adultas (25 años en adelante)



Fuente: Secretaría de Hacienda. Dirección General de Planeación Participativa e Información Estratégica/Secretaría Técnica del COESPO. Con datos de los Registros Administrativos, Estadísticas Vitales de Natalidad, INEGI.



Fuente: Secretaría de Hacienda. Dirección General de Planeación Participativa e Información Estratégica/Secretaría Técnica del COESPO. Con datos de los Registros Administrativos, Estadísticas Vitales de Natalidad, INEGI.

En base a los registros de natalidad en 2019, 0% de las mujeres que tuvieron un hijo trabajaban, mientras que 100% no trabajan y el 0% restante no lo especifico. A continuación, se presenta el porcentaje de mujeres que tuvieron un hijo según su condición laboral.



Fuente: Secretaría de Hacienda. Dirección General de Planeación Participativa e Información Estratégica/Secretaría Técnica del COESPO. Con datos de los Registros Administrativos, Estadísticas Vitales de Natalidad, INEGI.

Respecto de los nacimientos registrados por municipio de residencia habitual de la madre, según su nivel de escolaridad, en el año 2019 se registró lo siguiente:

Porcentaje de madres, según su nivel de escolaridad:	
Sin escolaridad	25
Primaria incompleta	0
Primaria completa	0
Secundaria o equivalente	50
Preparatoria o equivalente	25
Profesional	0
Otra	0
No Especificado	0

Fuente: Secretaría de Hacienda. Dirección General de Planeación Participativa e Información Estratégica/Secretaría Técnica del COESPO. Con datos de los Registros Administrativos, Estadísticas Vitales de Natalidad, INEGI.

En cuanto al estado conyugal de la madre en el municipio de Coatlán del Río para el año 2019, se tuvieron los siguientes resultados:

Porcentaje de madres, según su estado conyugal:	
Soltera	50
Casada	50
Unión Libre	0
Separada	0
Divorciada	0
Viuda	0
No Especificado	0

Fuente: Secretaría de Hacienda. Dirección General de Planeación Participativa e Información Estratégica/Secretaría Técnica del COESPO. Con datos de los Registros Administrativos, Estadísticas Vitales de Natalidad, INEGI.

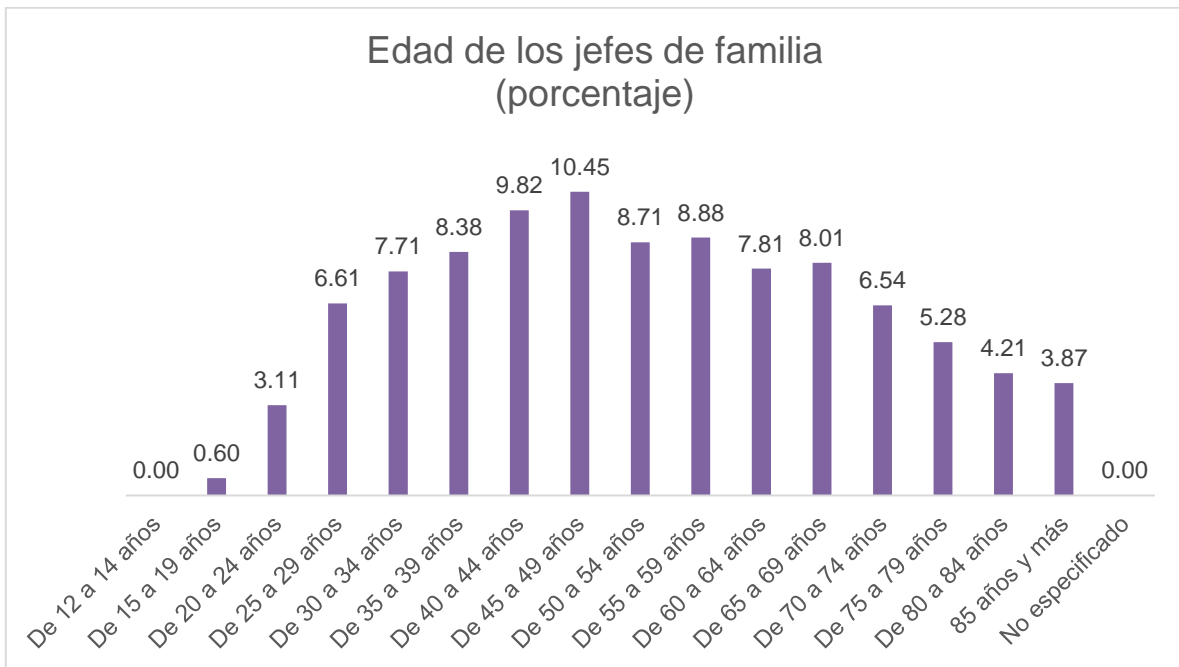
Los porcentajes que mayor representación tenían son las de madres con situación conyugal de casadas 50%, solteras 50% y el porcentaje restante con menor representación.



## 2.2.2 Hogares

De acuerdo al Censo Nacional de Población y Vivienda, en 2020 existían en el municipio de Coatlán del Río 2,995 hogares, de los cuales 34% tienen jefatura femenina y 66 % jefatura masculina.

Por otra parte, la edad de los jefes de familia oscila, en su mayoría, de entre los 30 y 64 años, sin embargo, el porcentaje de hogares con jefes de familia de entre 45 y 49 años representa el pico más alto con 10.45%. El porcentaje de jefes de familia de 19 años o menos es del 0.60%.



Fuente: Secretaría de Hacienda. Dirección General de Planeación Participativa e Información Estratégica/Secretaría Técnica del COESPO. Con datos de los Registros Administrativos, Estadísticas Vitales de Natalidad, INEGI.

Por otra parte, es importante señalar que 12.9% de los jefes de familia no cuentan con escolaridad alguna, 69.3% tienen educación básica, 11.2% educación media y 6.5% educación superior.

En el municipio de Coatlán del Río, 80.8% de los jefes de familia es derechohabiente a algún tipo de servicio de salud.

CLASE DE HOGAR					
Familiar			No Familiar		
Total	Hombres	Mujeres	Total	Hombres	Mujeres
<b>2,498</b>	1,680	818	<b>497</b>	288	209

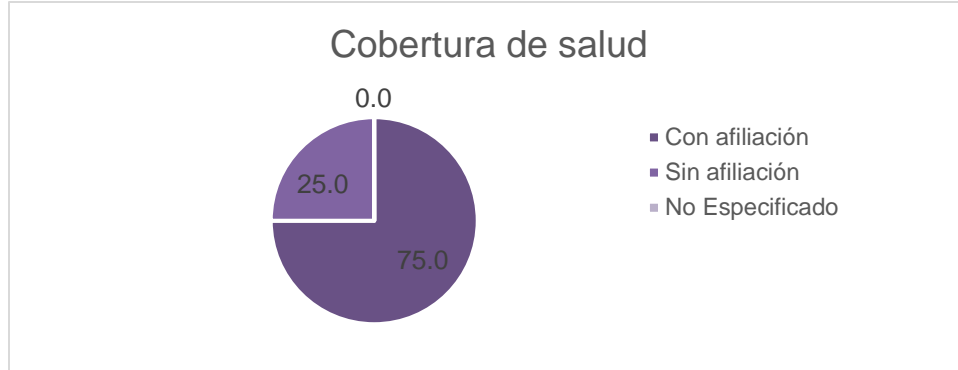
Fuente: Secretaría de Hacienda. Dirección General de Planeación Participativa e Información Estratégica/Secretaría Técnica del COESPO. Con datos de los Registros Administrativos, Estadísticas Vitales de Natalidad, INEGI.

Tipo de hogar								
Familiar					No familiar			
Total	Nuclear	Ampliado	Compuesto	No especificado	Total	Unipersonal	De corresidentes	No especificado
<b>2,498</b>	1,834	646	18	0	<b>497</b>	492	5	<b>0</b>

Fuente: Secretaría de Hacienda. Dirección General de Planeación Participativa e Información Estratégica/Secretaría Técnica del COESPO. Con datos de los Registros Administrativos, Estadísticas Vitales de Natalidad, INEGI.

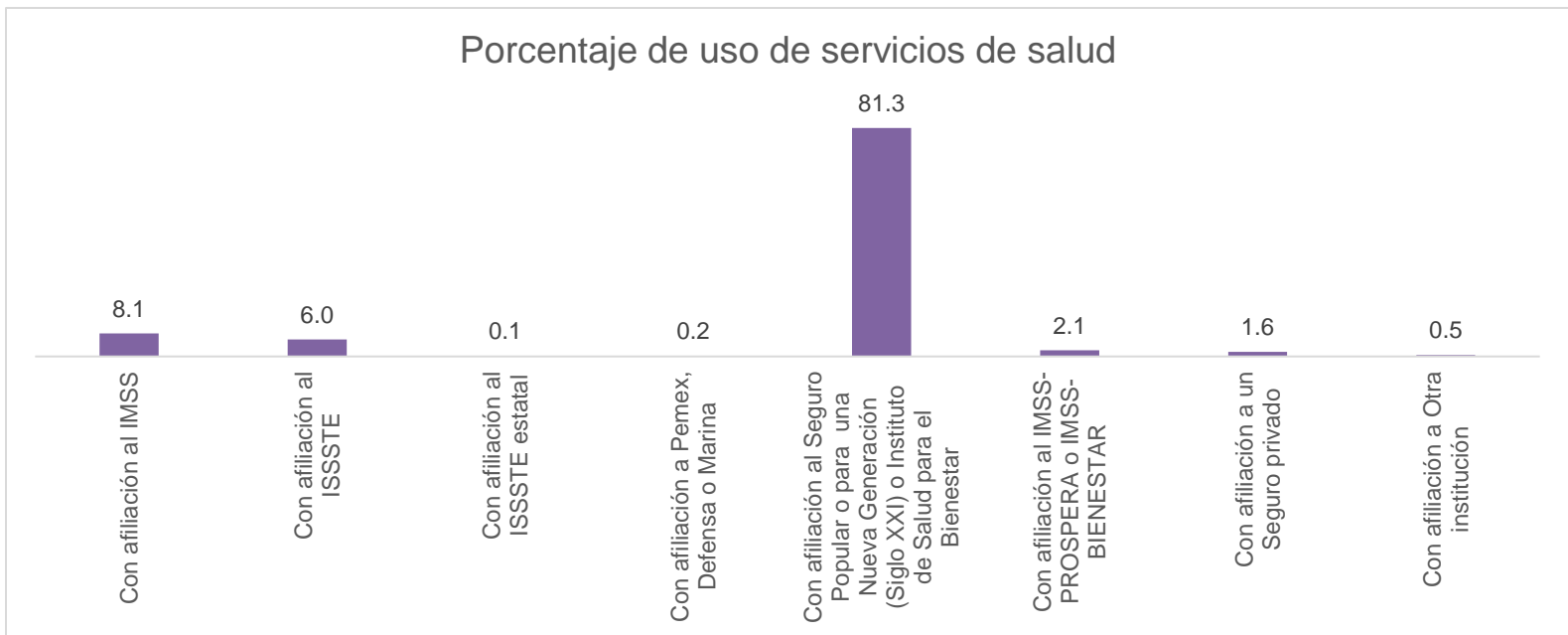
### 2.2.3 Cobertura en servicios de salud

De acuerdo al Censo de Población y Vivienda 2020 el 75% de la población se encontraba afiliada a alguna institución de seguridad social.



Fuente: Secretaría de Hacienda. Dirección General de Planeación Participativa e Información Estratégica/Secretaría Técnica del COESPO. Con datos de los Registros Administrativos, Estadísticas Vitales de Natalidad, INEGI.

Respecto a la institución en la cual se encuentra afiliada la población, el 8.1% se encuentra afiliada al IMSS, el 81.3% al Seguro Popular o para una Nueva Generación (Siglo XXI) o Instituto de Salud para el Bienestar, el 6% al ISSSTE y el resto en otras instituciones

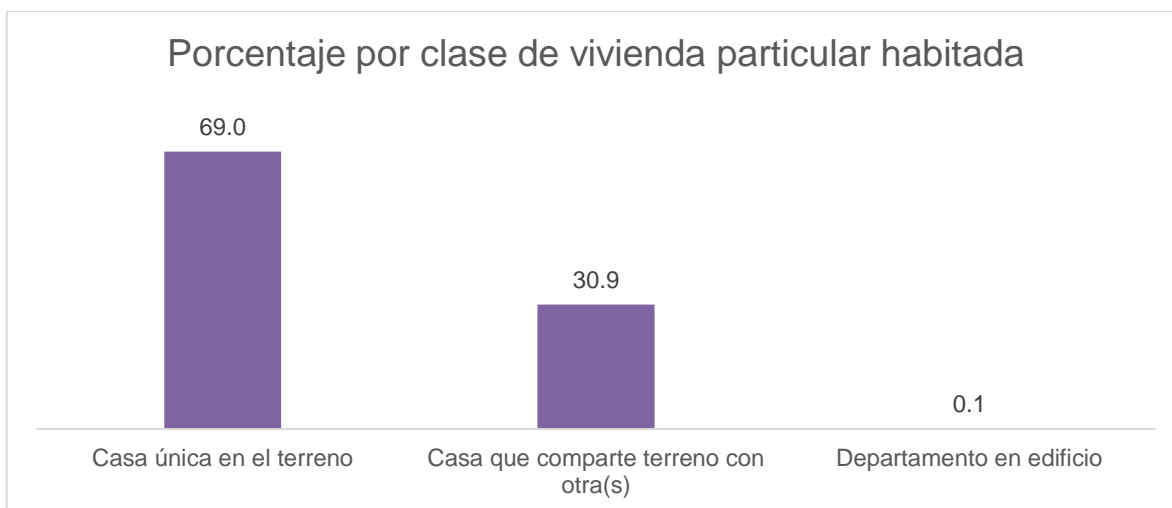


Fuente: Secretaría de Hacienda. Dirección General de Planeación Participativa e Información Estratégica/Secretaría Técnica del COESPO. Con datos de los Registros Administrativos, Estadísticas Vitales de Natalidad, INEGI.

## 2.3 Vivienda

Por otra parte, para 2020 se registraron 2,990 viviendas particulares habitadas, teniendo un promedio de habitantes por vivienda de 3.23 personas. Cabe mencionar que el municipio de Coatlán del Río tiene 0.5 % de las viviendas particulares del estado de Morelos.

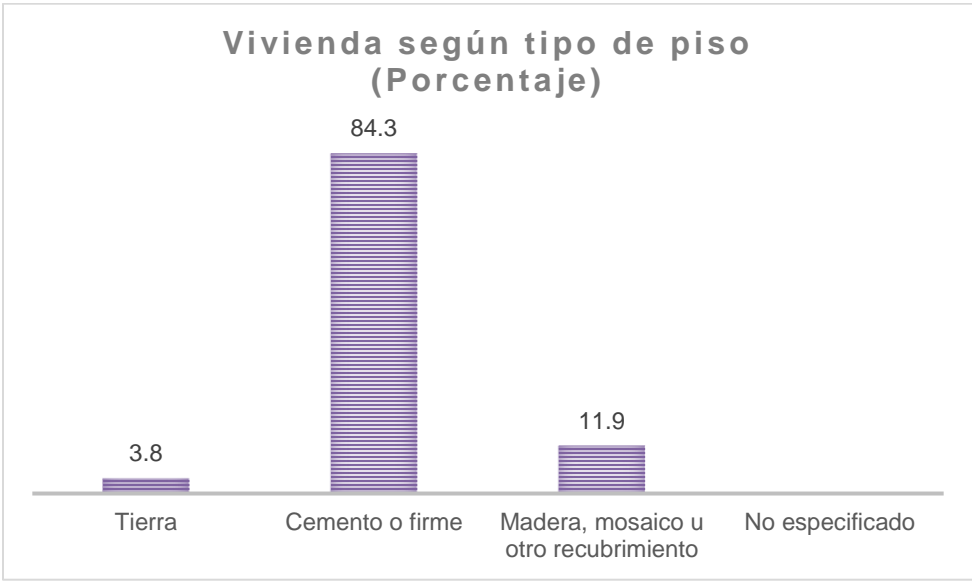
Las viviendas particulares se clasifican en: casa única en el terreno, casa que comparte terreno con otra(s), casa dúplex, departamento en edificio, vivienda en vecindad o cuartería y vivienda en cuarto de azotea de un edificio. De acuerdo a esta clasificación, 69% son casa única en el terreno, 30.9% casa que comparte terreno con otra(s), 0.1 % en departamento en edificio. La mayor parte de las viviendas particulares son casas.



Fuente: Secretaría de Hacienda. Dirección General de Planeación Participativa e Información Estratégica/Secretaría Técnica del COESPO. Con datos del Censo Nacional de Población y Vivienda 2020, INEGI.

En lo que se refiere a los servicios básicos de la vivienda 99.3% cuenta con energía eléctrica, 99.2% con disponibilidad de agua, 96.3% disponen de excusado y 95.2% con drenaje.

Por otra parte, sólo 3.8% de las viviendas tienen piso de tierra, mientras que 96.2% poseen piso firme o recubierto con algún material específico.



Fuente: Secretaría de Hacienda. Dirección General de Planeación Participativa e Información Estratégica/Secretaría Técnica del COESPO. Con datos del Censo Nacional de Población y Vivienda 2020, INEGI.

### 3. Pobreza y carencias sociales

De acuerdo a los datos del Consejo Nacional de Evaluación de la Política de Desarrollo Social (CONEVAL) 2018 a nivel estatal el 50.8% se encuentra en situación de pobreza, sólo el 7.4 % está en pobreza extrema

Indicadores	Porcentaje					
	2008	2010	2012	2014	2016	2018
<b>Pobreza</b>						
Población en situación de pobreza	48.8	43.2	45.5	52.3	49.5	50.8
Población en situación de pobreza moderada	40.1	36.3	39.1	44.4	43.6	43.4
Población en situación de pobreza extrema	8.7	6.9	6.3	7.9	5.9	7.4
Población vulnerable por carencias sociales	34.1	33.6	32.0	25.7	24.4	29.4

Fuente: Estimaciones del CONEVAL con base en el MCS-ENIGH 2010, la muestra del Censo de Población y Vivienda 2010, el Modelo Estadístico 2015 para la continuidad del MCS-ENIGH, la Encuesta Intercensal 2015, el Modelo Estadístico 2020 para la continuidad del MCS-ENIGH y la muestra del Censo de Población y Vivienda 2020.

El 29.4 % de la población es vulnerable por carencias sociales, es decir, presenta algún tipo de carencia en rezago educativo, acceso a los servicios de salud, acceso a la seguridad social, calidad y espacio de la vivienda, acceso a los servicios básicos en la vivienda y acceso a la alimentación.

Indicadores de carencia social	Porcentaje					
	2008	2010	2012	2014	2016	2018
Población vulnerable por carencias sociales	34.1	33.6	32.0	25.7	24.4	29.4
Rezago educativo	21.6	19.3	19.2	16.6	16.4	16.9
Carencia por acceso a los servicios de salud	38.4	29.9	22.3	16.6	15.0	16.8
Carencia por acceso a la seguridad social	72.3	64.6	64.4	66.2	62.1	66.5
Carencia por calidad y espacios de la vivienda	15.8	15.7	14.8	13.4	10.9	11.3
Carencia por acceso a los servicios básicos en la vivienda	22.8	20.6	18.6	24.6	17.0	19.9
Carencia por acceso a la alimentación	25.0	22.0	30.7	26.9	19.5	24.6

Fuente: Estimaciones del CONEVAL con base en el MCS-ENIGH 2010, la muestra del Censo de Población y Vivienda 2010, el Modelo Estadístico 2015 para la continuidad del MCS-ENIGH, la Encuesta Intercensal 2015, el Modelo Estadístico 2020 para la continuidad del MCS-ENIGH y la muestra del Censo de Población y Vivienda 2020.

A nivel municipal los datos más recientes son correspondientes al año 2020 en base al Consejo Nacional de Evaluación de la Política de Desarrollo Social (CONEVAL).

Indicadores	Porcentaje		
	2010	2015	2020
<b>Pobreza</b>			
Población en situación de pobreza	62.5	55.2	60.0
Población en situación de pobreza moderada	47.4	44.9	49.2
Población en situación de pobreza extrema	15.2	10.2	10.8
Población vulnerable por carencias sociales	32.7	38.4	32.5

Fuente: Estimaciones del CONEVAL con base en el MCS-ENIGH 2010, la muestra del Censo de Población y Vivienda 2010, el Modelo Estadístico 2015 para la continuidad del MCS-ENIGH, la Encuesta Intercensal 2015, el Modelo Estadístico 2020 para la continuidad del MCS-ENIGH y la muestra del Censo de Población y Vivienda 2020.

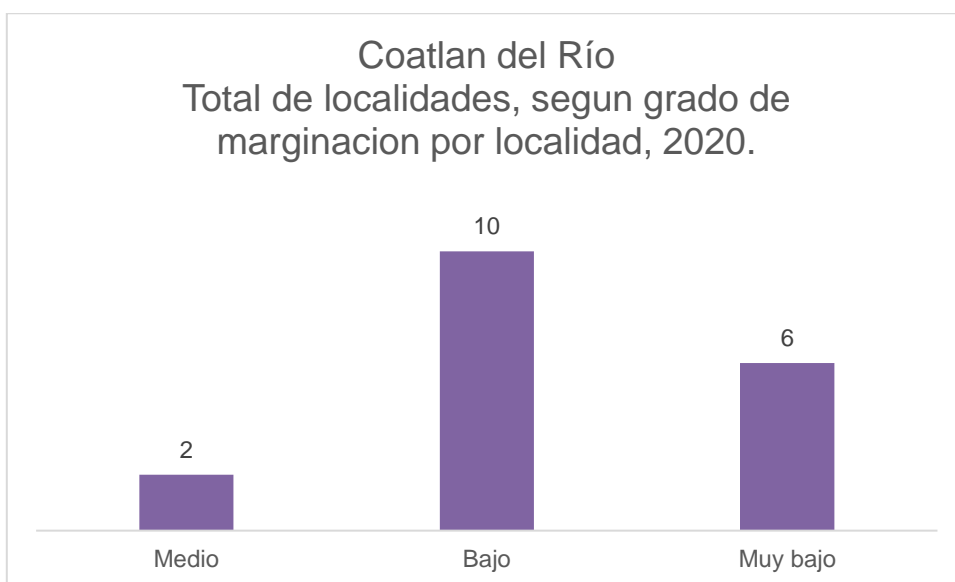
Indicadores de carencia social	Porcentaje		
	2010	2015	2020
Población vulnerable por carencias sociales	32.7	38.4	32.5
Rezago educativo	33.0	28.1	24.0
Carencia por acceso a los servicios de salud	16.4	7.2	15.6
Carencia por acceso a la seguridad social	85.5	81.0	80.7
Carencia por calidad y espacios de la vivienda	19.1	12.9	11.7
Carencia por acceso a los servicios básicos en la vivienda	23.5	38.8	37.0
Carencia por acceso a la alimentación	35.7	29.1	29.1

Fuente: Estimaciones del CONEVAL con base en el MCS-ENIGH 2010, la muestra del Censo de Población y Vivienda 2010, el Modelo Estadístico 2015 para la continuidad del MCS-ENIGH, la Encuesta Intercensal 2015, el Modelo Estadístico 2020 para la continuidad del MCS-ENIGH y la muestra del Censo de Población y Vivienda 2020.

## 4. Índice de Marginación

Para 2020 en base a los datos reportados por el Consejo Nacional de Población quien es el órgano facultado para emitir los resultados referentes al índice de marginación, el municipio de Coatlán del Río tiene un índice de marginación de 55.07 lo que indica que se ubica en un grado de marginación Bajo. A nivel estatal, Coatlán del Río ocupa el lugar 8 con referencia a este índice y el 1,433 a nivel nacional.

Para 2020 existen 18 localidades en el municipio de Coatlán del Río.



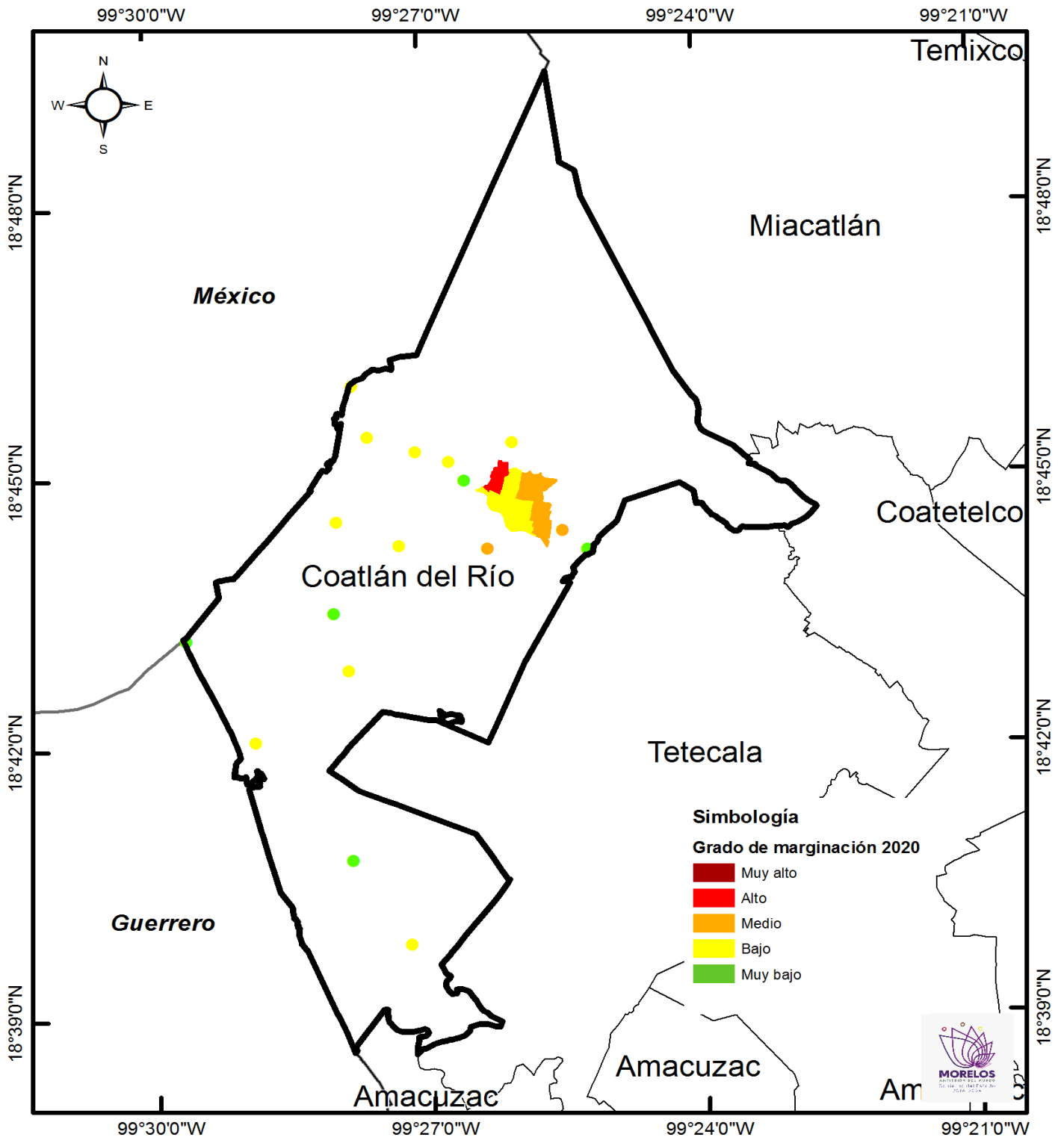
Fuente: Índices de marginación 2020/ Estimaciones del CONAPO con base en el INEGI, Censo de Población y Vivienda 2020.



<b>Nombre de la localidad</b>	<b>Índice de marginación a nivel localidad, 2020</b>	<b>Grado de marginación a nivel localidad, 2020</b>	<b>Índice de marginación normalizado a nivel localidad, 2020</b>
Colonia San José	20.1254799	Medio	0.76869275
San Antonio	20.6883635		0.79019209
El Axixintle (El Treinta y Cinco)	21.5215469	Bajo	0.82201553
Buenavista de Aldama	22.1413012		0.84568705
Puente el Arenal (La Joya)	22.2474876		0.84974284
El Canelillo	22.2950216		0.8515584
Benito Juárez	22.4480825		0.85740456
Tilancingo	22.5252825		0.86035321
Colonia Cuauhtémoc	22.6757532		0.86610044
Colonia Morelos	22.7624149		0.86941048
Michapa	22.95799		0.87688048
Cocoyotla	23.0081783		0.87879742
El Amate	23.2139108	Muy bajo	0.88665537
Chavarría	23.269535		0.88877994
Apancingo	23.2814774		0.88923608
Cuernavaquita	23.5447799		0.89929292
Coatlán del Río	23.76689		0.90777641
Tezoquipa	24.4748973		0.93481875

Fuente: Índices de marginación 2020/ Estimaciones del CONAPO con base en el INEGI, Censo de Población y Vivienda 2020.

### MAPA 5. Índice de Marginación



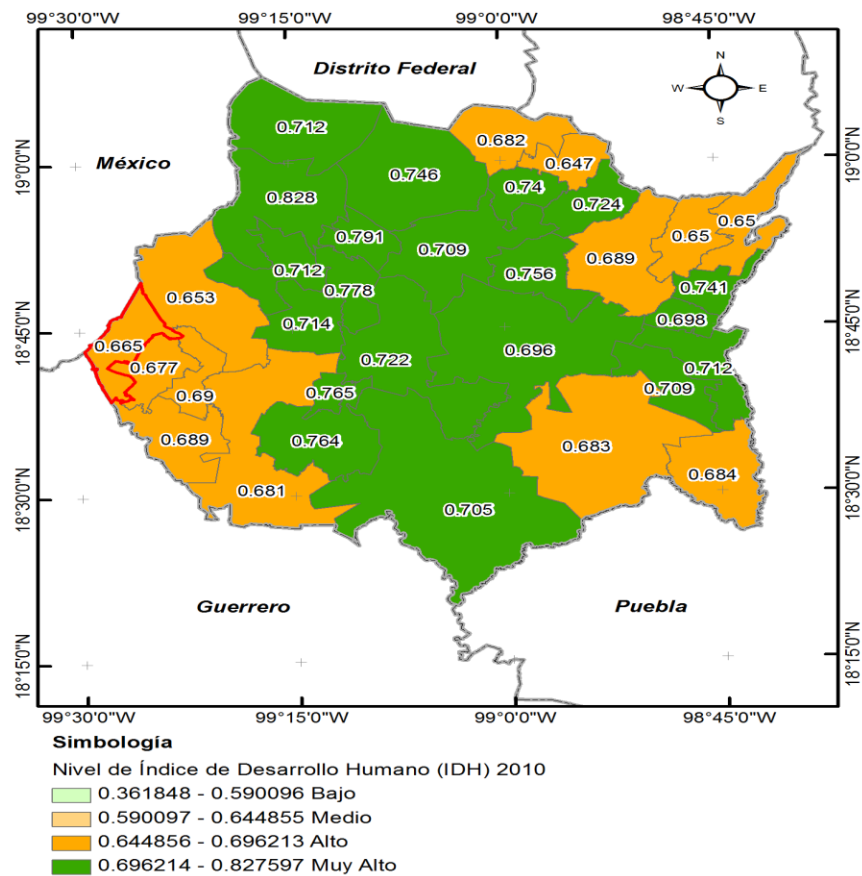
Fuente: Secretaría de Hacienda. Dirección General de Planeación Participativa e Información Estratégica. Con datos de Índices de Marginación 2020, del Consejo Nacional de Población.

## 5. Índice de Desarrollo Humano

En 2010 México se ubica como país de alto desarrollo humano con un Índice de Desarrollo Humano (IDH) de 0.739, mientras que el estado de Morelos ocupa el lugar 13 a nivel nacional con IDH de 0.7449, Coatlán del Río presentó el índice de desarrollo humano muy alto en Morelos, con un IDH de 0.665.

En los indicadores que conforman el IDH encontramos 5.801 en años promedio de escolaridad, 11.015 en años esperados de escolarización, 7563.437 en ingreso per cápita anual (dólares PPC), 10.902 tasa de mortalidad infantil, 0.532 índice de educación, 0.620 índice de ingreso y 0.890 índice de salud.

MAPA 6. Índice de Desarrollo Humano



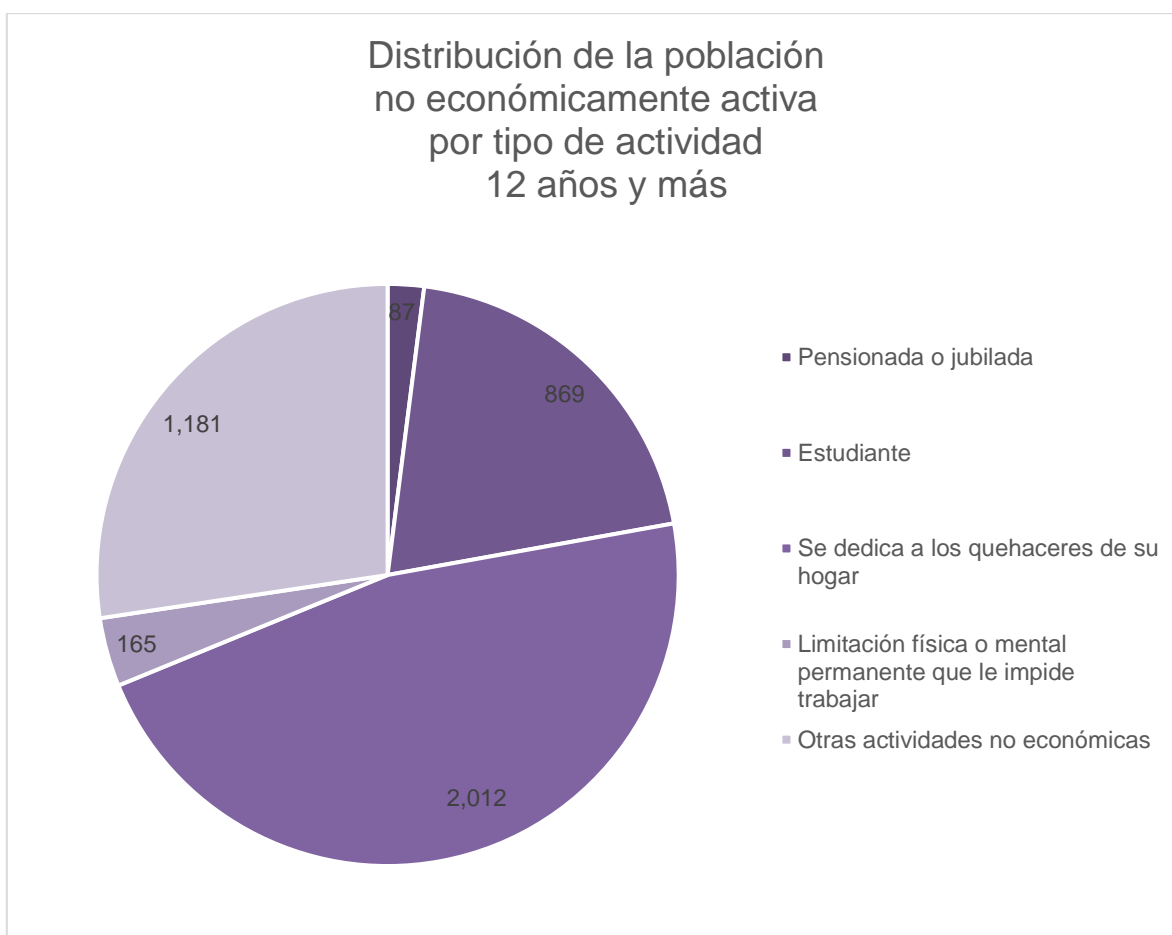
Fuente: Secretaría de Hacienda. Dirección General de Información Estratégica. Con datos de Oficina de Investigación en Desarrollo Humano, PNUD, México.

## 6. Aspectos económicos

La población económicamente activa, se considera a las personas en edad de trabajar que tuvieron vínculo con la actividad económica o que buscaron en la semana de referencia, por lo que se encontraban ocupadas o desocupadas.

En Coatlán del Río la población económicamente activa asciende a 4,200 personas que representa un 49% de la población de 12 años y más, distribuida en 1,466 población femenina que representa 35% y 2,734 población masculina que representa 65% de la población económicamente activa.

Por otra parte, el resto de la población no económicamente activa y mayor de 12 años presenta las siguientes características:



Fuente: Censos Económicos 2019/Sistema Automatizado de Información Censal (SAIC).INEGI

De acuerdo a los resultados definitivos del Censo Económico 2019, publicados por el INEGI, en el municipio hay 219 unidades económicas, que representan 0.23% del total en el estado.

Descripción	Total
Unidades económicas (UE)	219
Personal ocupado (PO)	439
Remuneraciones (REM)	7.708
Producción bruta total (PBT)	50.665
Activos fijos (AF)	18.377

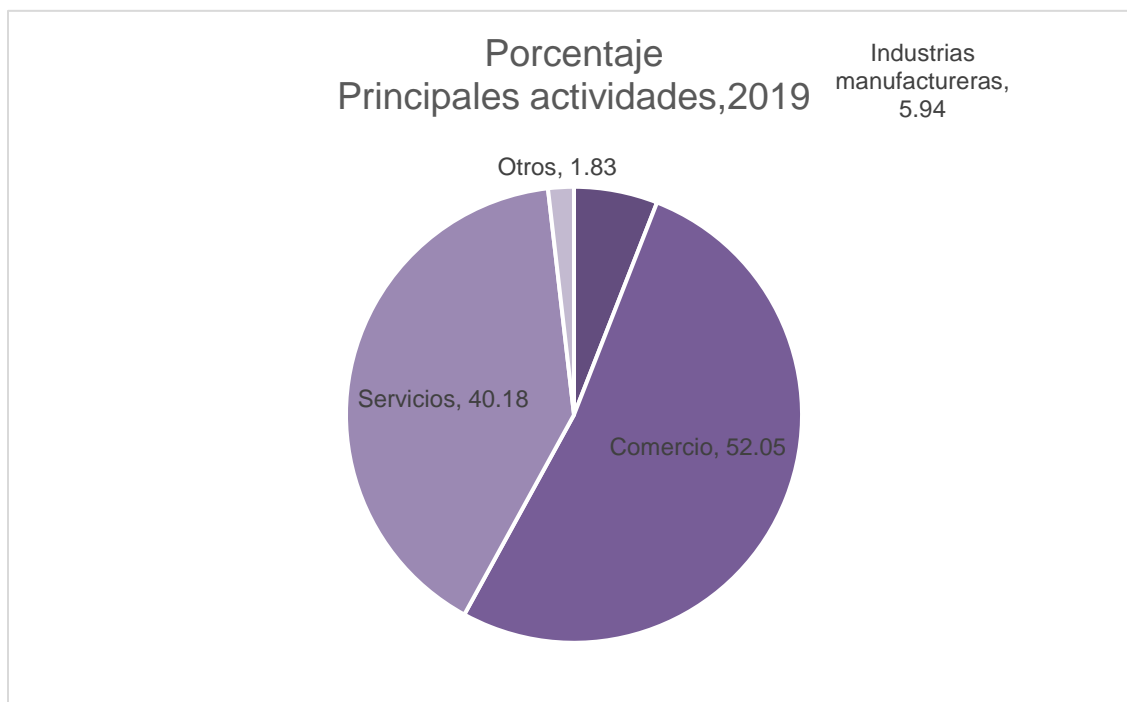
Fuente: Censos Económicos 2019/Sistema Automatizado de Información Censal (SAIC) INEGI

El municipio ocupa el lugar 34, aportando 0.23% de unidades económicas del total en la entidad federativa.

Actividades económicas, 2019.	
Agricultura, cría y explotación de animales, aprovechamiento forestal, pesca y caza.	2
Generación, transmisión, distribución y comercialización de energía eléctrica, suministro de agua y de gas natural por ductos al consumidor final.	2
Industrias manufactureras.	13
Comercio.	114
Servicios.	88
<b>Total</b>	<b>219</b>

Fuente: Censos Económicos 2019/Sistema Automatizado de Información Censal (SAIC).INEGI

Las tres principales actividades que destacan son comercio 52.05%, servicios 40.18%, industrias y manufactura 5.94% y el resto 1.83%.



Fuente: Censos Económicos 2019/Sistema Automatizado de Información Censal (SAIC). INEGI

En el municipio se ubican 114 unidades económicas que se dedican al comercio, ocupando a 194 personas.

Descripción	Total	
Unidades económicas	114	Unidades
Personal ocupado	194	Personas
Remuneraciones	2,684	Mil pesos
Producción bruta total	18,840	Mil pesos
Activos fijos	5,631	Mil pesos
Personas ocupadas por unidad	2	Personas
Remuneraciones por persona	42	Mil pesos
Producción bruta total por	165	Mil pesos

Fuente: Censos Económicos 2019/Sistema Automatizado de Información Censal (SAIC) INEGI

En cuanto a la actividad de servicios hay 183 personas que se dedican a prestar servicios, con un total de 88 unidades económicas.

Descripción	Total	
Unidades económicas	88	Unidades
Personal ocupado	183	Personas
Remuneraciones	1,996	Mil pesos
Producción bruta total	16,769	Mil pesos
Activos fijos	8,269	Mil pesos
Personas ocupadas por unidad económica	2	Personas
Remuneraciones por persona remunerada	33	Mil pesos
Producción bruta total por establecimiento	191	Mil pesos

Fuente: Censos Económicos 2019/Sistema Automatizado de Información Censal (SAIC) INEGI

Respecto a la actividad de manufacturas hay 13 unidades económicas con 36 personas ocupadas.

Descripción	Total	
Unidades económicas	13	Unidades
Personal ocupado	36	Personas
Remuneraciones	877	Mil pesos
Producción bruta total	6,585	Mil pesos
Activos fijos	1,373	Mil pesos
Personas ocupadas por unidad económica	3	Personas
Remuneraciones por persona remunerada	46	Mil pesos
Producción bruta total por establecimiento	507	Mil pesos

Fuente: Censos Económicos 2019/Sistema Automatizado de Información Censal (SAIC) INEGI

## **7. Educación**

En el estado de Morelos se cumple con el derecho de los niños, jóvenes y adultos, a tener educación. Los siguientes datos son proporcionados por el Instituto de la Educación Básica del Estado de Morelos (IEBEM).

### **7.1 Educación preescolar**

El municipio de Coatlán del Río cuenta con 12 escuelas a nivel preescolar; durante el ciclo escolar 2019-2020 fueron 20 docentes quienes atendieron a 312 alumnos, con un promedio de 15 alumnos por maestro.

### **7.2 Educación primaria**

En el municipio de Coatlán del Río durante el ciclo 2019-2020 a nivel primaria se tiene una población total de 1,084 alumnos, quienes son atendidos por 73 docentes y están ubicados en 13 escuelas.

### **7.3 Educación secundaria**

La educación secundaria se ofrece en modalidades de Secundaria General, Secundaria Técnica Industrial, Secundaria Técnica Agropecuaria y Telesecundaria con un total de 571 alumnos que son atendidos por 33 docentes y se ubican en 5 escuelas.

### **7.4 Rezago educativo**

De acuerdo al Instituto de Educación Básica del Estado de Morelos, en el municipio de Cuernavaca existen 1,084 matrículas en primaria y 571 en secundaria, sin embargo, durante el periodo 2019-2020 se registró un porcentaje de rezago educativa del 4.8% en nivel primaria y un 3.6% a nivel secundaria.



## **7.5 Absorción**

Las tasas de crecimiento de manera indirecta proyectan a la población a corto, mediano y largo plazo, lo cual contribuye a que se anticipen las acciones que permitan abastecer la demanda educativa.

Del Instituto de Educación Básica del Estado de Morelos, en Coatlán del Río existe un porcentaje de absorción superior al 100% en primaria fue de 114.8% y 114.0% en secundaria.

## 8. Etnicidad

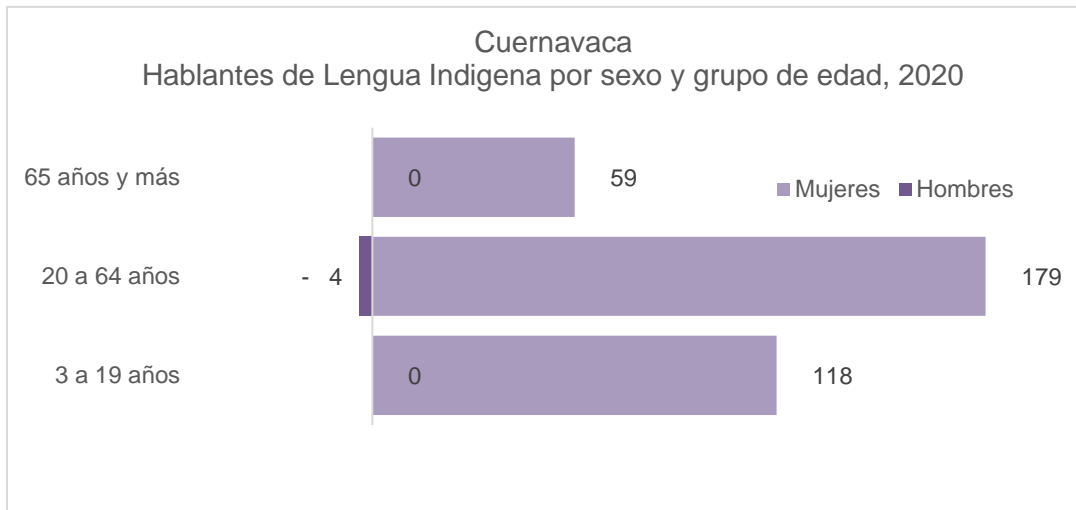
En Morelos de acuerdo al Censo de Población y Vivienda 2020, hay 38,110 personas mayores de 3 años de edad que hablan alguna lengua indígena. Lo que representa el 2% de la población total de la entidad.

Las lenguas indígenas más habladas en esta entidad son:

Lengua indígena	Número de hablantes 2010	Número de hablantes 2020
Náhuatl	19 509	24,617
Mixteco	5 517	7,230
Tlapaneco	1 531	2,467
Zapoteco	608	722

Fuente: INEGI. Censo de Población y Vivienda 2020.

Coatlán del Río tiene 15 personas hablantes de lengua indígena lo que representa el 0.15% del total de la población del municipio de Coatlán del Río.



Fuente: INEGI. Censo de Población y Vivienda 2020.


HABLANTES DE LENGUA INDIGENA				NO HABLANTES DEN LENGUA INDIGENA		
	%	Total			%	Total
Total	0.1	15	Total	99.8	10 027	
Hombres	0.0	4	Hombres	44.7	4,491	
Mujeres	0.1	11	Mujeres	55.1	5,536	

Fuente: INEGI. Censo de Población y Vivienda 2020.

## 9. Población que se autorreconoce afroamericana o afrodescendiente.

En Morelos hay 38,331 personas que se autorreconoce afroamericana o afrodescendiente, representando el 1.9% de la población, de los cuales el 47.2 % son hombres y el 50.7% son mujeres.

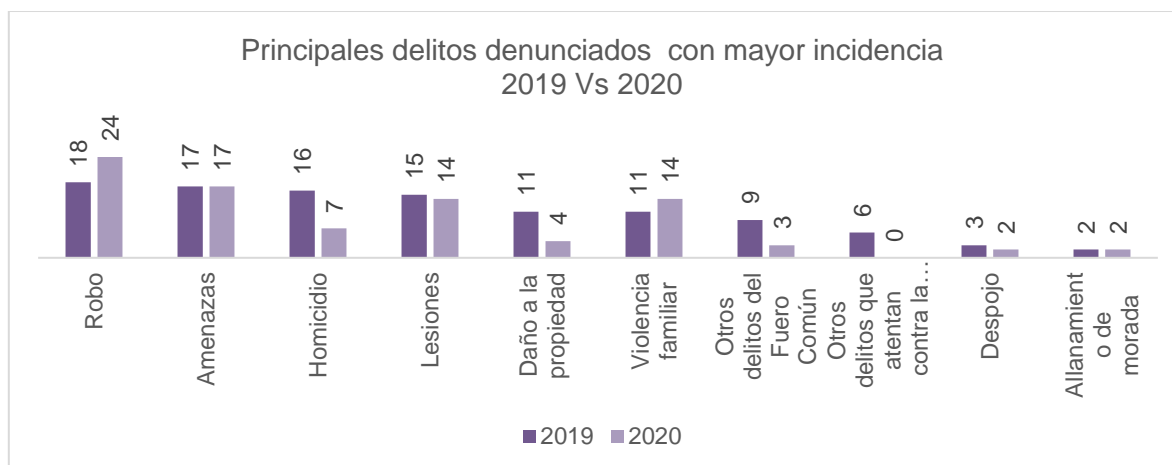
Respecto al municipio de Coatlán del Río del total de su población el 1.5% (155 personas) se considera afrodescendiente, teniendo mayor representatividad las mujeres con 0.8%.

POBLACIÓN QUE SE RECONOCE AFRODESCENDIENTE				POBLACIÓN QUE NO SE RECONOCE AFRODESCENDIENTE		
Coatlán del Río	%	Total		Coatlán del Río	%	Total
Total	1.5	155	Total	98.5	10 363	
Hombres	0.7	76	Hombres	44.3	4,661	
Mujeres	0.8	79	Mujeres	54.2	5,702	

Fuente: INEGI. Censo de Población y Vivienda 2020.

## 10. Seguridad

En 2020 se denunciaron 107 delitos, respecto a 2019 hubo un decrecimiento de - 7.76%.



Fuente: Incidencia Delictiva del Fuero Común Municipal, Secretariado ejecutivo del Sistema Nacional de Seguridad Pública

Otros delitos denunciados:	2019	2020
Incumplimiento de obligaciones de asistencia familiar	2	2
Corrupción de menores	1	0
Feminicidio	1	1
Narcomenudeo	1	9
Otros delitos contra la familia	1	1
Secuestro	1	3
Violación simple	1	0
Abuso sexual	0	1
Extorsión	0	1
Fraude	0	2

Fuente: Incidencia Delictiva del Fuero Común Municipal, Secretariado ejecutivo del Sistema Nacional de Seguridad Pública

**Elaboración:**

---

**Secretaría de Hacienda**  
**Unidad de Planeación**  
**Dirección General de Planeación Participativa**  
**e Información Estratégica y**  
**Secretaria Técnica del Consejo Estatal de Población**

---

L.C. y L. en D. Mónica Boggio Tomasaz Merino  
Secretaria de Hacienda

L.C. Enrique Antonio Núñez Rosas  
Titular de la Unidad de Planeación

Lic. Juan José Herrasti Real  
Director General de Planeación Participativa  
e Información Estratégica y Secretario Técnico del  
Consejo Estatal de Población

[juan.herrasti@morelos.gob.mx](mailto:juan.herrasti@morelos.gob.mx)

Teléfonos: 777 318 90 72 y 777 310 02 52



# MORELOS

PODER EJECUTIVO