



MORELOS
2018 - 2024

Síntesis Estadística Municipal 2021.



Axochiapan

ÍNDICE

Contenido

1. Situación geográfica	3
1.1 Definición etimológica	5
1.2 Fisiografía	5
1.3 Clima	7
2. Población	9
2.1 Proyecciones de población	12
2.2 Natalidad y fecundidad.....	13
2.2.1 Condición de la madre	14
2.2.2 Hogares	17
2.2.3 Cobertura en servicios de salud	19
2.3 Vivienda	20
3. Pobreza y carencias sociales	22
4. Índice de Marginación	24
5. Índice de Desarrollo Humano	27
6. Aspectos económicos	28
7. Educación	32
7.1 Educación inicial	32
7.2 Educación preescolar.....	32
7.3 Educación primaria	32
7.4 Educación secundaria.....	32
7.5 Rezago educativo	33
7.6 Absorción	33
8. Etnicidad	34
9. Población que se autorreconoce afroamericana o afrodescendiente.....	35
10. Seguridad.....	36

1. Situación geográfica

El municipio de Axochiapan se encuentra ubicado al sureste del estado de Morelos y tiene una extensión territorial de 141.5 Km², que representa 2.9% de la extensión territorial del estado. Se localiza geográficamente al norte a una latitud de 18°36'34", al sur a 18°26'22", al este a una longitud de 98°41'56" y 98°49'9" al oeste.

El municipio colinda al norte con el municipio de Jonacatepec y Jantetelco, al sur y oriente con el estado de Puebla y al poniente con el municipio de Tepalcingo.

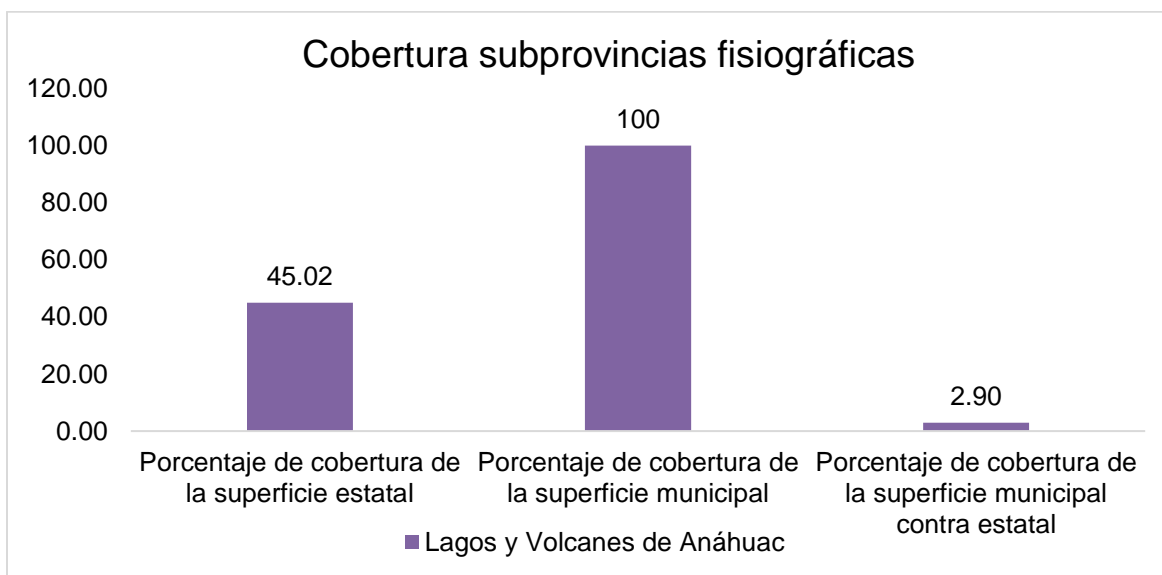
1.1 Definición etimológica

El municipio es un pueblo antiguo de orígenes tlahuicas y olmecas. Su etimología correcta de la palabra Axochiapan es axochi-tl, “flor acuática o nenúfar”, por su radical a-tl, “agua”, apan, “lago, arroyo, manantial”, que también se deriva de a-tl “agua” y pan “sobre”, y quiere decir: “En laguna nenúfares o flores de agua”, pues cuando está en floración por el mes de agosto semeja una alfombra de flores blancas.

1.2 Fisiografía

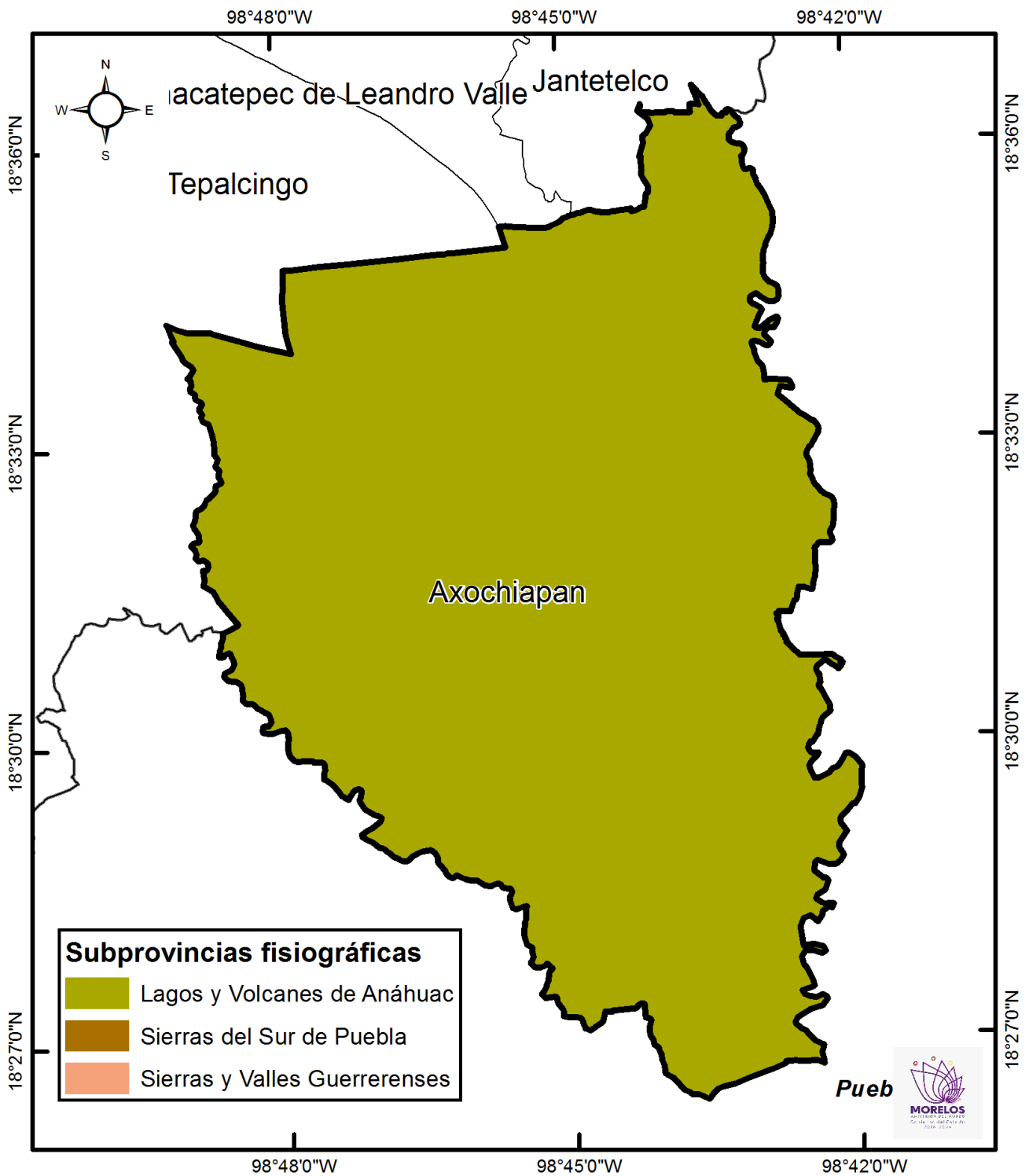
El municipio de Axochiapan se encuentra ubicado dentro de la subprovincia Lagos y Volcanes de Anáhuac. Esta provincia se puede describir como una acumulación de estructuras volcánicas de diversos tipos, originada en numerosos y sucesivos episodios volcánicos que se iniciaron a mediados del Terciario y continuaron hasta el presente.

La Subprovincia Lagos y Volcanes de Anáhuac es la mayor de las 14 subprovincias del Eje Neovolcánico, y consta de sierras volcánicas y grandes aparatos individuales que alternan con amplias llanuras.



Fuente: Secretaría de Hacienda. Dirección General de Planeación Participativa e Información Estratégica. Con conjunto de datos vectoriales esc. 1:1000 000, INEGI.

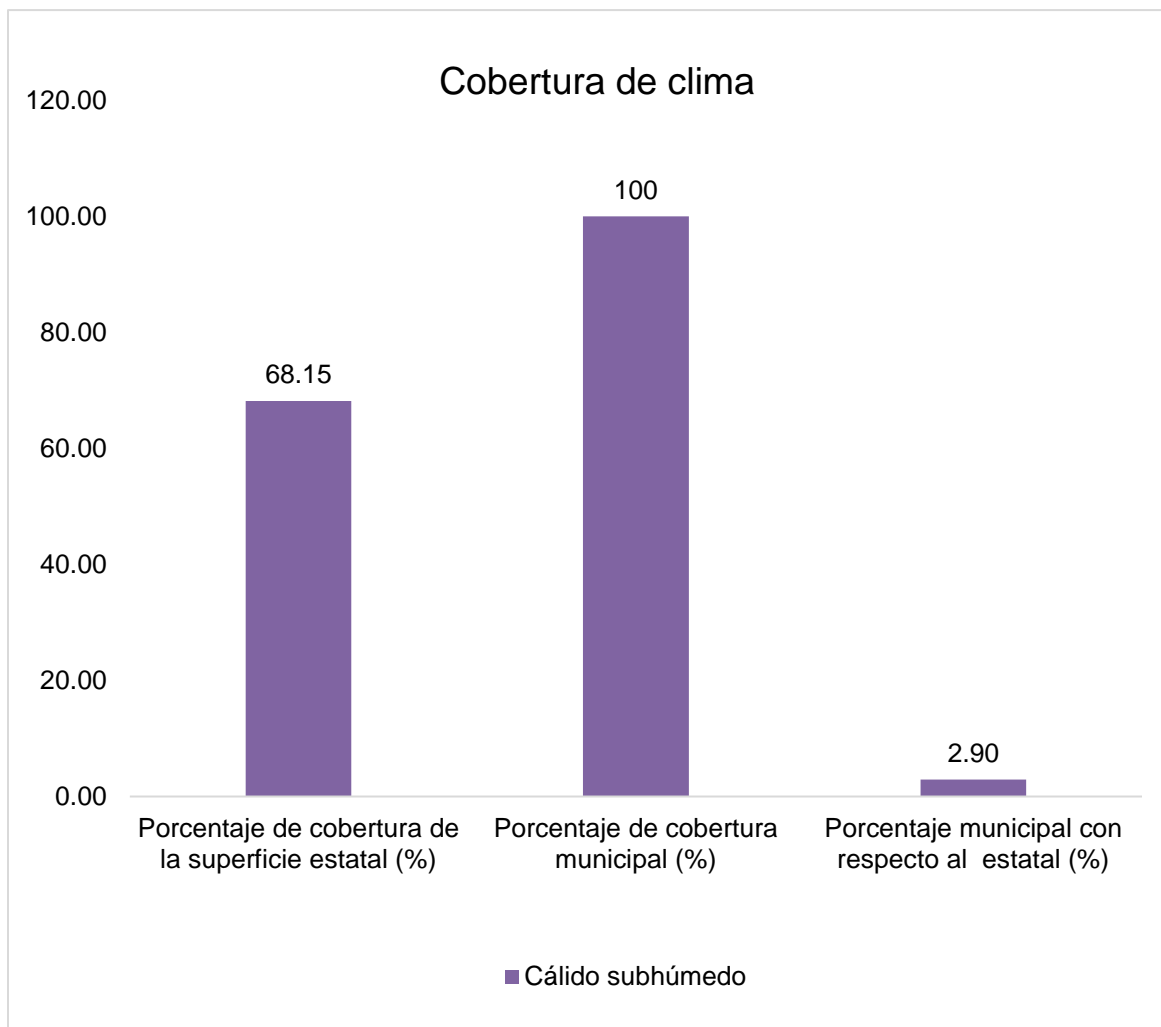
MAPA 2. Fisiografía



Fuente: Secretaría de Hacienda. Dirección General de Planeación Participativa e Información Estratégica. Con conjunto de datos vectoriales esc. 1:1000 000, INEGI.

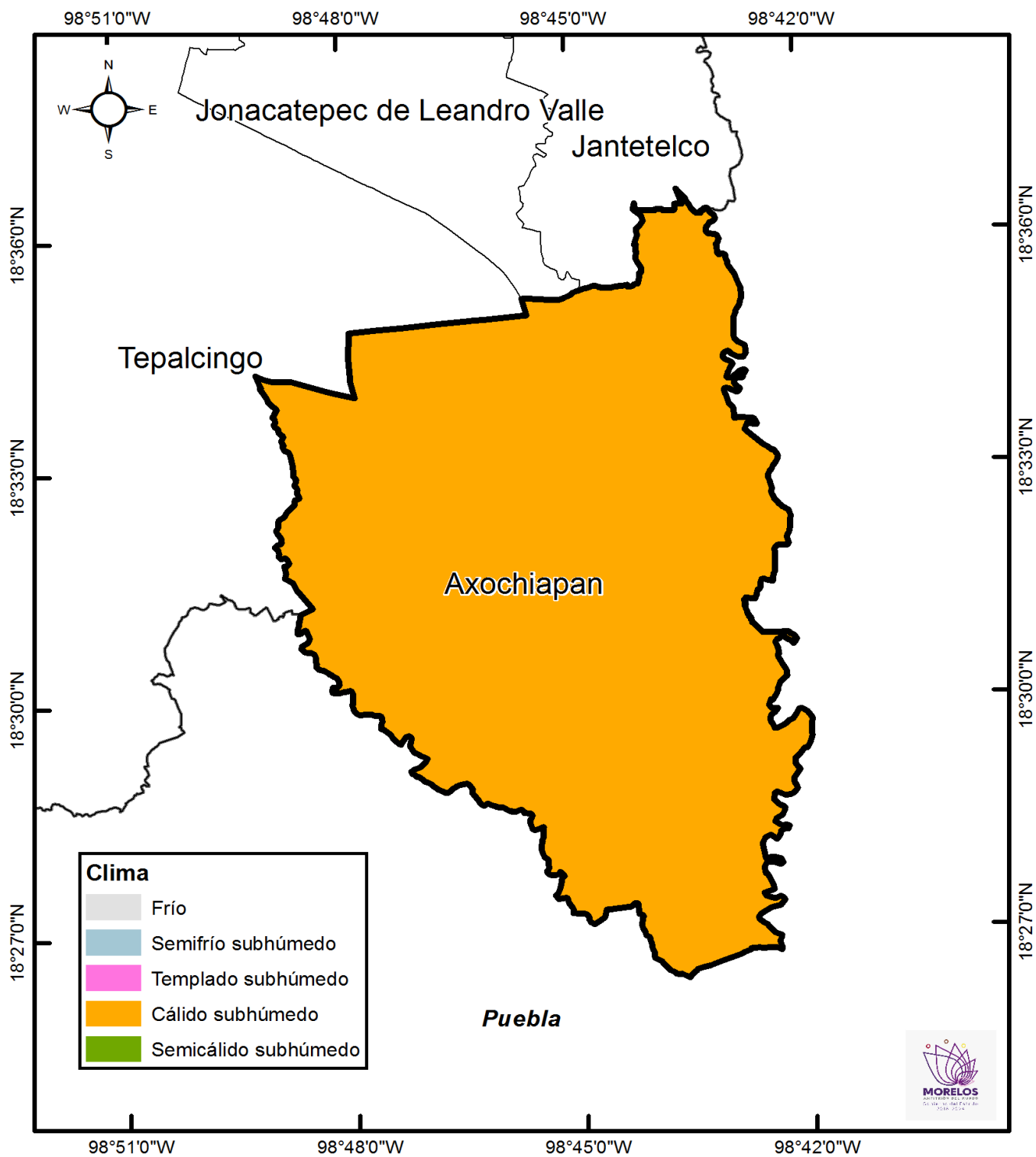
1.3 Clima

En el municipio de Axochiapan predomina el clima Cálido subhúmedo (100%).



Fuente: Con conjunto de datos vectoriales escala 1:1000 000, INEGI.

MAPA 3. Clima

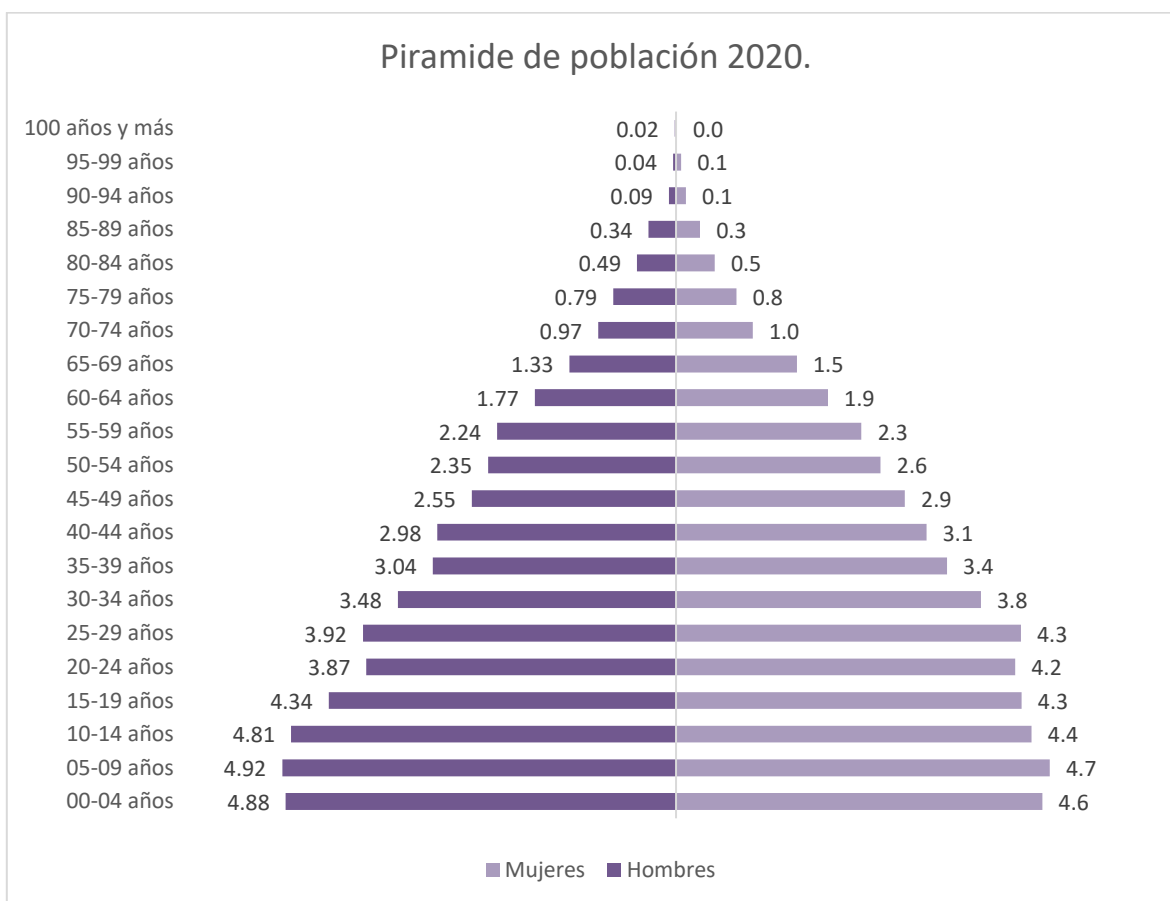


Fuente: Con conjunto de datos vectoriales escala 1:1000 000, INEGI.

2. Población

De acuerdo al Censo de Población y Vivienda 2020, el municipio cuenta con una población de 39,174 habitantes, cifra que representa 2% de la población de la entidad. Del total de habitantes, 19,886 son mujeres y 19,288 son hombres, representando 50.8% y 49.2% de la población total, respectivamente.

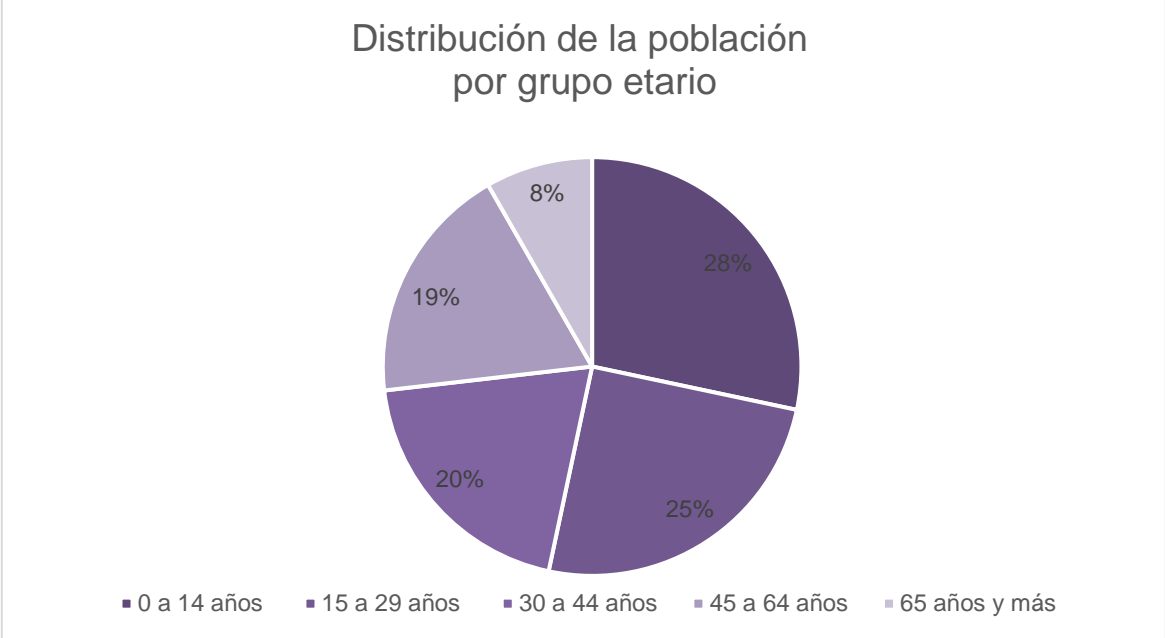
La distribución de la población por grupo de edad se da de la manera siguiente:



Fuente: Secretaría de Hacienda. Dirección General de Planeación Participativa e Información Estratégica/Secretaría Técnica del COESPO. Con datos del Censo Nacional de Población y Vivienda 2020, INEGI.

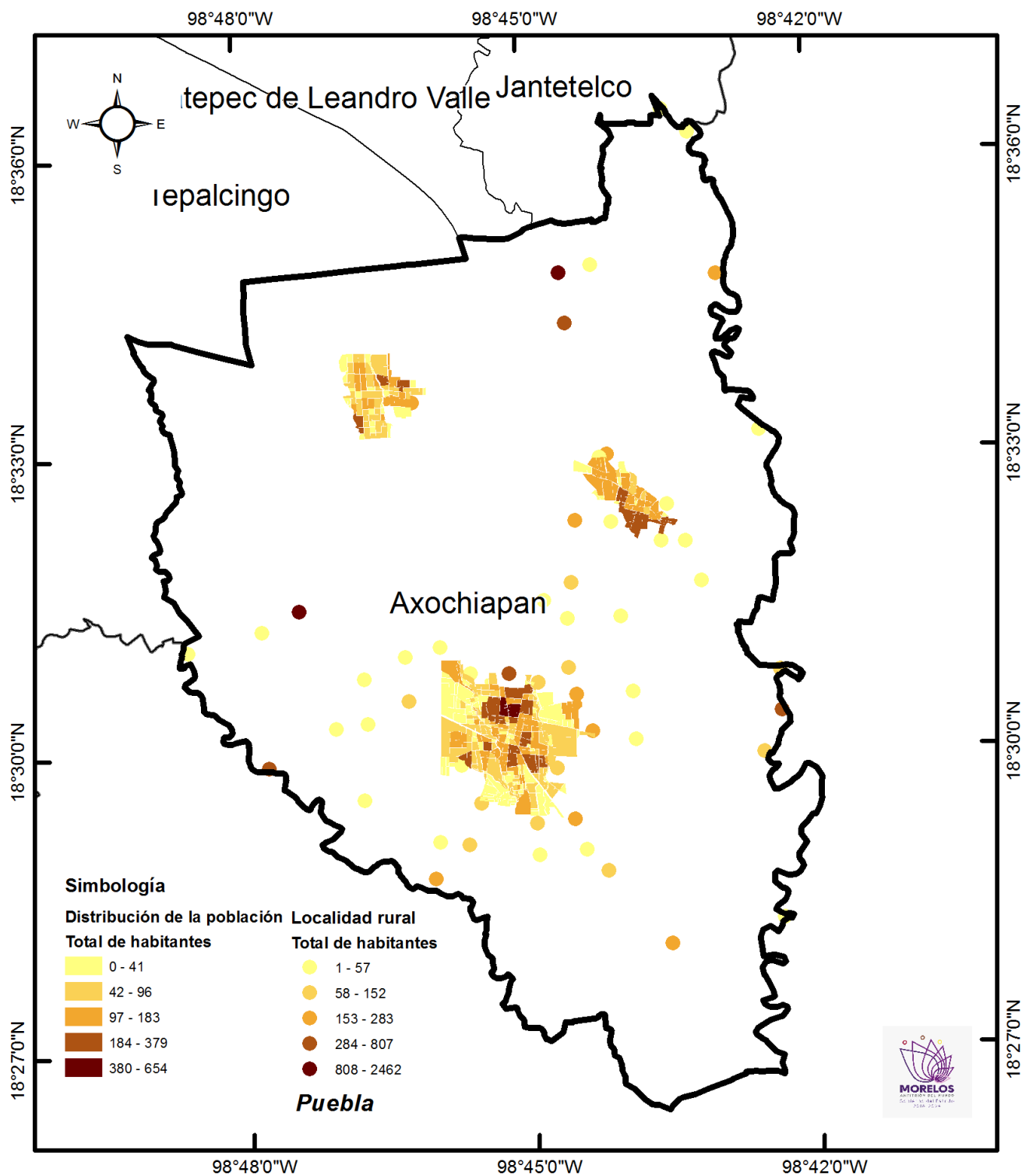
Como se aprecia en la gráfica de la pirámide poblacional, los grupos etarios en donde hay una mayor concentración de hombres y mujeres son los que van de 0 a 14 años.

Por otra parte, si se analiza en grupos de población más amplios, encontramos que 53% de la población del municipio es joven, es decir, se encuentra entre los 0 y 29 años de edad.



Fuente: Secretaría de Hacienda. Dirección General de Planeación Participativa e Información Estratégica/Secretaría Técnica del COESPO. Con datos del Censo Nacional de Población y Vivienda 2020, INEGI.

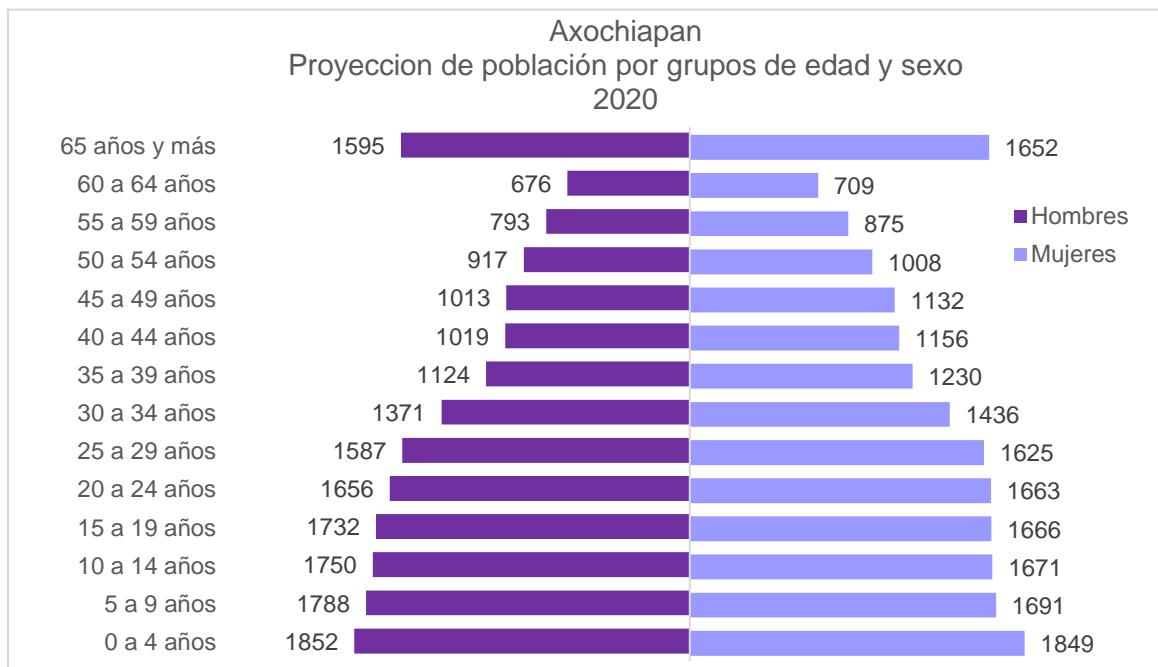
MAPA 4. Densidad de población



Fuente: Secretaría de Hacienda. Dirección General de Planeación Participativa e Información Estratégica. Con datos del Censo de Población y Vivienda 2020, del INEGI.

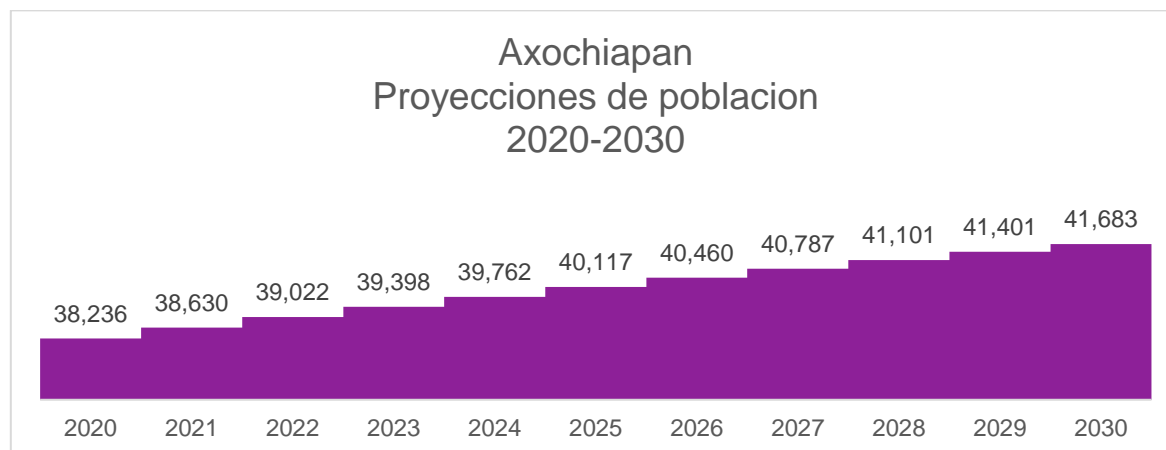
2.1 Proyecciones de población

Para 2020, existe una mayor concentración de población en el grupo de edad de 0 a 4 años tanto en hombres como en mujeres.



Fuente: Secretaría de Hacienda. Dirección General de Planeación Participativa e Información Estratégica /Secretaría Técnica del COESPO. En base a las Proyecciones de Población Municipal 2015-2030 del CONAPO.

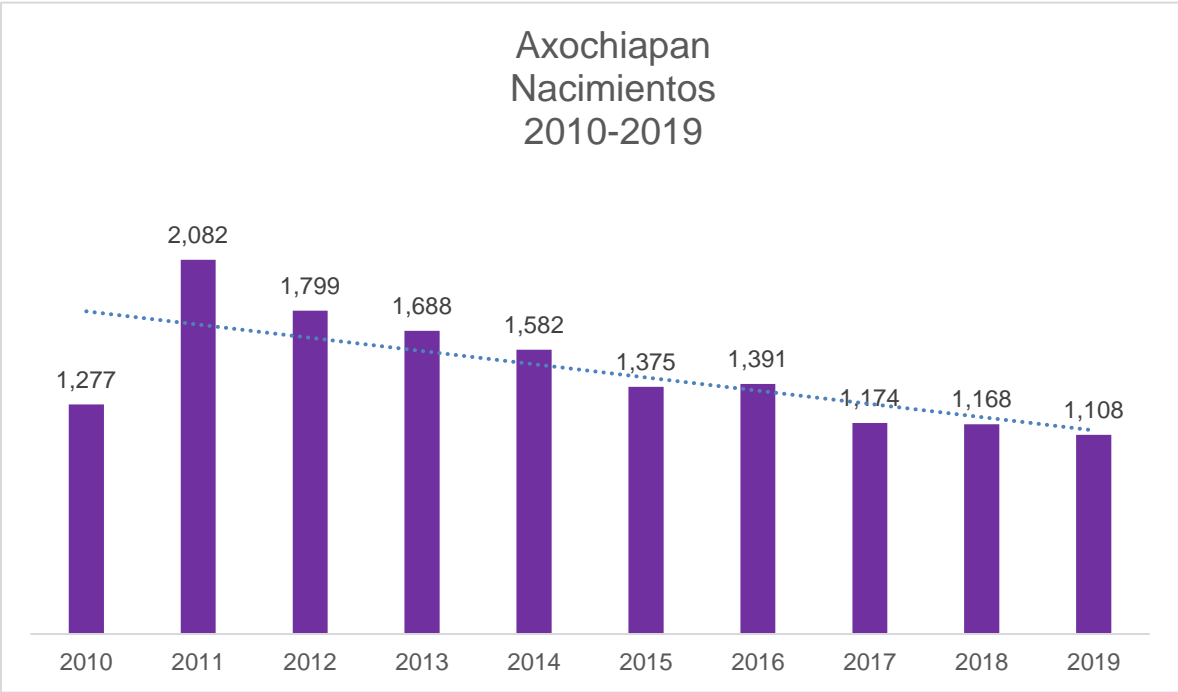
De acuerdo a las proyecciones municipales de Población 2015 – 2030 del Consejo Nacional de Población (CONAPO), para el año 2030 Axochiapan tendrá 41,683 habitantes, de los cuales 50% serán hombres y 50% mujeres.



Fuente: Secretaría de Hacienda. Dirección General de Planeación Participativa e Información Estratégica /Secretaría Técnica del COESPO. En base a las Proyecciones de Población Municipal 2015-2030 del CONAPO.

2.2 Natalidad y fecundidad

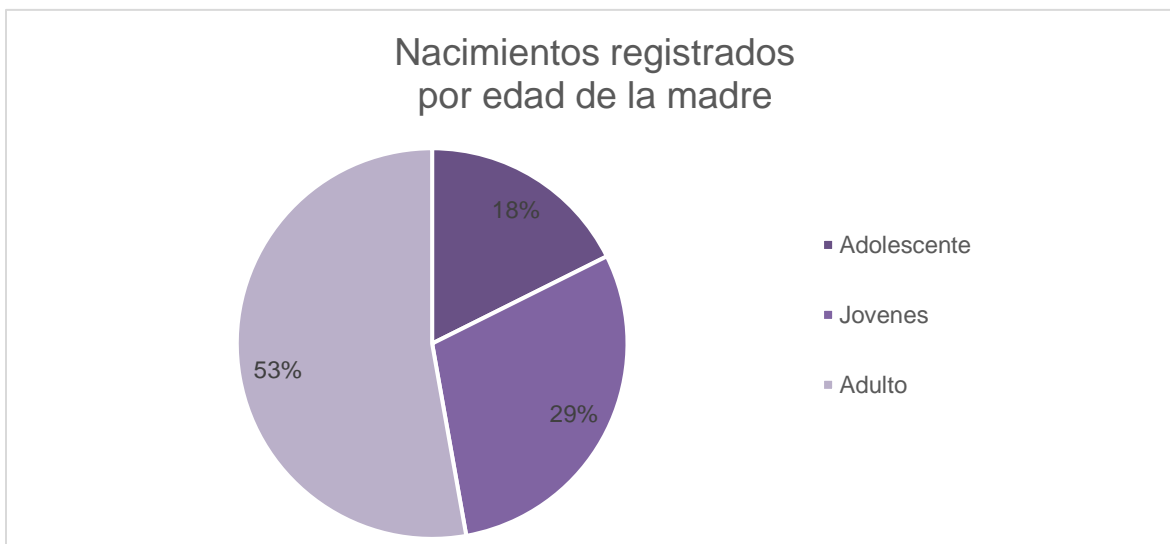
En el municipio de Axochiapan, el número de nacimientos ha variado en el periodo reportado, de 2010 a 2011 hubo un incremento significativo del 63% siendo el año 2011 el más representativo con 2 mil 82 nacimientos, a partir de esa fecha se continúa con un descenso de nacimientos. A pesar de las reducciones señaladas anteriormente, en el año 2016 hubo un incremento de los nacimientos respecto al año 2015 de 1.16%, reiniciando nuevamente con el descenso de nacimientos, reportando en el año 2019 un total de 1 mil 108 nacimientos.



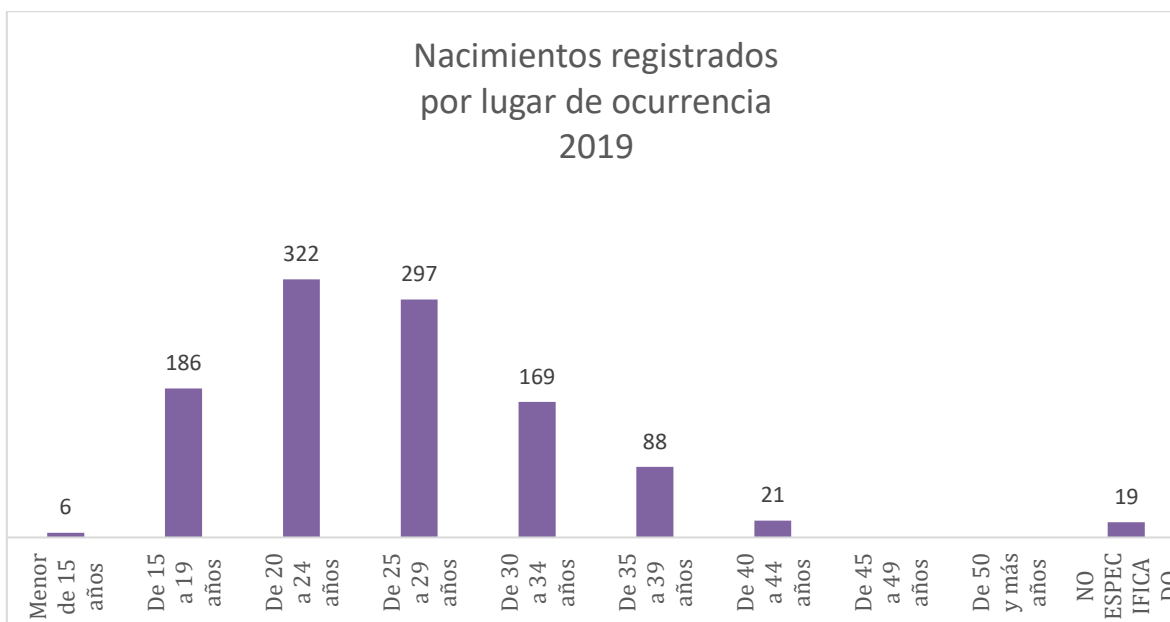
Fuente: Secretaría de Hacienda. Dirección General de Planeación Participativa e Información Estratégica/Secretaría Técnica del COESPO. Con datos de los Registros Administrativos, Estadísticas Vitales de Natalidad, INEGI.

2.2.1 Condición de la madre

En base a los registros de natalidad del INEGI 2019, hubo un total de 1,108 nacimientos de los cuales el 18% son de mujeres adolescentes (de 19 años o menos), 29% en mujeres jóvenes (20 a 24 años) y el 53% en mujeres adultas (25 años en adelante).



Fuente: Secretaría de Hacienda. Dirección General de Planeación Participativa e Información Estratégica/Secretaría Técnica del COESPO. Con datos de los Registros Administrativos, Estadísticas Vitales de Natalidad, INEGI.



Fuente: Secretaría de Hacienda. Dirección General de Planeación Participativa e Información Estratégica/Secretaría Técnica del COESPO. Con datos de los Registros Administrativos, Estadísticas Vitales de Natalidad, INEGI.

Un aspecto a destacar es que puede observarse la presencia de nacimientos en mujeres en edades muy tempranas (menores de 15 años).

El embarazo en adolescentes se ha convertido en un problema poblacional que amplía las brechas sociales y de género puesto que tiene repercusiones en la salud, educación, proyecto de vida, economía, las relaciones sociales y culturales de las niñas y adolescentes, por ello erradicar el embarazo infantil y prevenir la ocurrencia del embarazo adolescente son objetivos prioritarios.

En base a los registros de natalidad en 2019, 10% de las mujeres que tuvieron un hijo trabajaban, mientras que 85% no trabajan y el 5% restante no lo especifico. A continuación, se presenta el porcentaje de mujeres que tuvieron un hijo según su condición laboral y grupo etario.



Fuente: Secretaría de Hacienda. Dirección General de Planeación Participativa e Información Estratégica/Secretaría Técnica del COESPO. Con datos de los Registros Administrativos, Estadísticas Vitales de Natalidad, INEGI.

Respecto de los nacimientos registrados por municipio de residencia habitual de la madre, según su nivel de escolaridad, en el año 2019:

Porcentaje de madres, según su nivel de escolaridad:	
Sin escolaridad	2.18
Primaria incompleta	2.53
Primaria completa	18.50
Secundaria o equivalente	45.31
Preparatoria o equivalente	19.68
Profesional	6.23
Otra	0.90
No Especificado	4.78

Fuente: Secretaría de Hacienda. Dirección General de Planeación Participativa e Información Estratégica /Secretaría Técnica del COESPO. Con datos de los Registros Administrativos, Estadísticas Vitales de Natalidad, INEGI.

En cuanto al estado conyugal de la madre en el municipio de Axochiapan para el año 2019, se tuvieron los siguientes resultados:

Porcentaje de madres, según su estado conyugal:	
Unión Libre	61.91
Casada	20.85
Soltera	11.46
No Especificado	5.69
Separada	0.09
Divorciada	0.00
Viuda	0.00

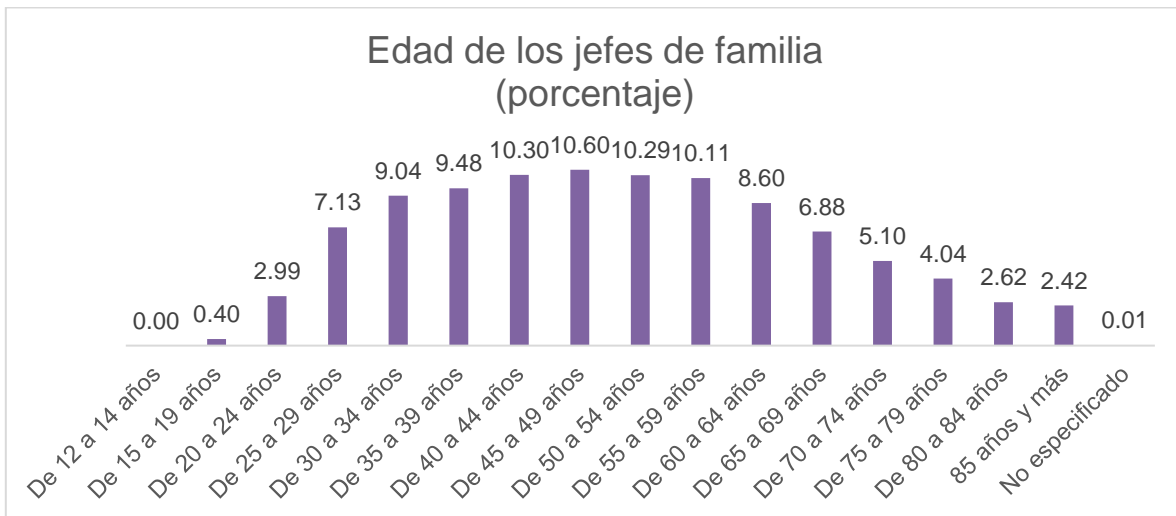
Fuente: Secretaría de Hacienda. Dirección General de Planeación Participativa e Información Estratégica /Secretaría Técnica del COESPO. Con datos de los Registros Administrativos, Estadísticas Vitales de Natalidad, INEGI.

Los porcentajes que mayor representación tenían, son las de madres con situación conyugal de unión libre 61.91%, casadas 20.85%, solteras 11.46% y el porcentaje restante con menor representación.

2.2.2 Hogares

De acuerdo al Censo Nacional de Población y Vivienda, en 2020 existían en el municipio de Axochiapan 9,974 hogares, de los cuales 29% tienen jefatura femenina y 71% jefatura masculina.

Por otra parte, la edad de los jefes de familia oscila, en su mayoría, de entre los 30 y 64 años, sin embargo, el porcentaje de hogares con jefes de familia de entre 45 y 49 años representa el pico más alto con 10.60%. El porcentaje de jefes de familia de 19 años o menos es del 0.40%.



Fuente: Secretaría de Hacienda. Dirección General de Planeación Participativa e Información Estratégica /Secretaría Técnica del COESPO. Con datos de los Registros Administrativos, Estadísticas Vitales de Natalidad, INEGI.

Por otra parte, es importante señalar que 13.4% de los jefes de familia no cuentan con escolaridad alguna, 65.1% tienen educación básica, 13% educación media y 8.4% educación superior.

En el municipio de Axochiapan, 70.3% de los jefes de familia es derechohabiente a algún tipo de servicio de salud.

CLASE DE HOGAR					
Familiar			No Familiar		
Total	Hombres	Mujeres	Total	Hombres	Mujeres
8,850	6,414	2,436	1,123	665	458

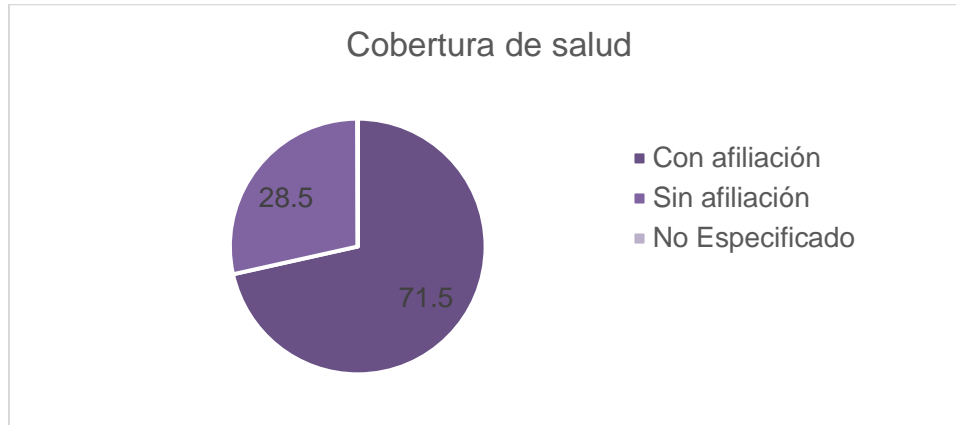
Fuente: Secretaría de Hacienda. Dirección General de Planeación Participativa e Información Estratégica /Secretaría Técnica del COESPO. Con datos de los Registros Administrativos, Estadísticas Vitales de Natalidad, INEGI.

Tipo de hogar								
Familiar					No familiar			
Total	Nuclear	Ampliado	Compuesto	No especificado	Total	Unipersonal	De corresidentes	No especificado
8,850	5,921	2,854	75	0	1,123	1,107	16	1

Fuente: Secretaría de Hacienda. Dirección General de Planeación Participativa e Información Estratégica /Secretaría Técnica del COESPO. Con datos de los Registros Administrativos, Estadísticas Vitales de Natalidad, INEGI.

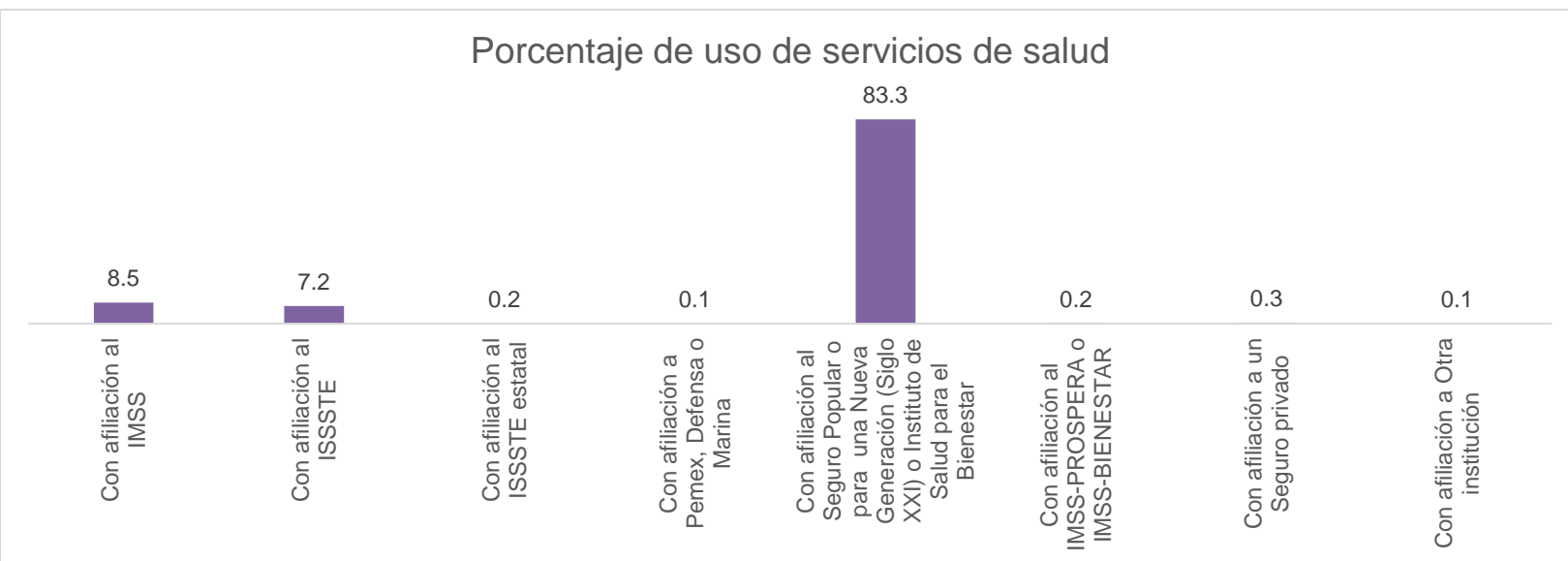
2.2.3 Cobertura en servicios de salud

De acuerdo al Censo de Población y Vivienda 2020 el 71.5% de la población se encontraba afiliada a alguna institución de seguridad social.



Fuente: Secretaría de Hacienda. Dirección General de Planeación Participativa e Información Estratégica/Secretaría Técnica del COESPO. Con datos de los Registros Administrativos, Estadísticas Vitales de Natalidad, INEGI.

Respecto a la institución en la cual se encuentra afiliada la población, el 8.5% se encuentra afiliada al IMSS, el 83.3% al Seguro Popular o para una Nueva Generación (Siglo XXI) o Instituto de Salud para el Bienestar, el 7.2% al ISSSTE y el resto en otras instituciones

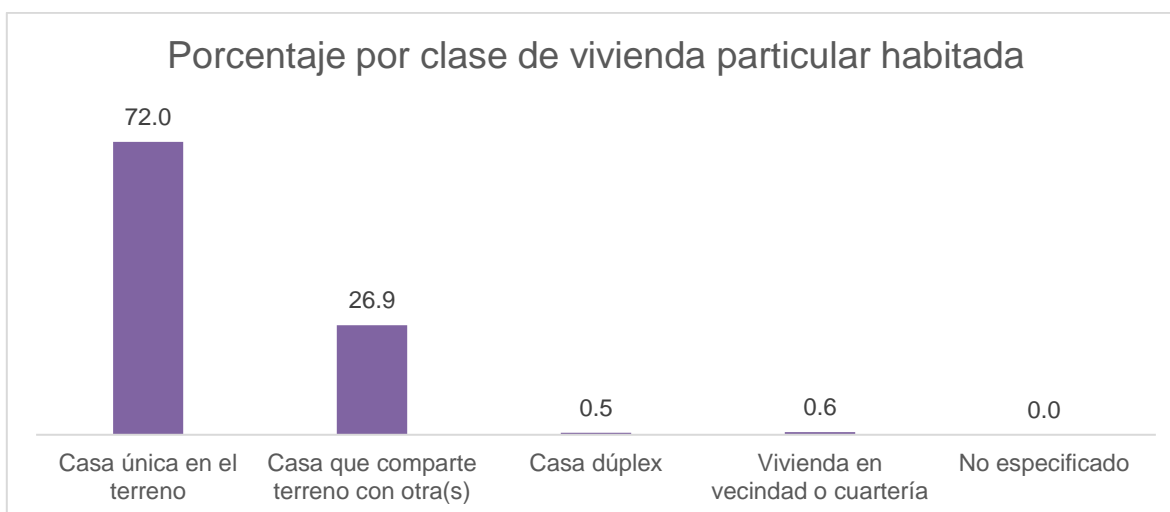


Fuente: Secretaría de Hacienda. Dirección General de Planeación Participativa e Información Estratégica/Secretaría Técnica del COESPO. Con datos de los Registros Administrativos, Estadísticas Vitales de Natalidad, INEGI.

2.3 Vivienda

Por otra parte, para 2020 se registraron 9,918 viviendas particulares habitadas, teniendo un promedio de habitantes por vivienda de 3.99 personas. Cabe mencionar que el municipio de Axochiapan tiene 1.7 % de las viviendas particulares del estado de Morelos.

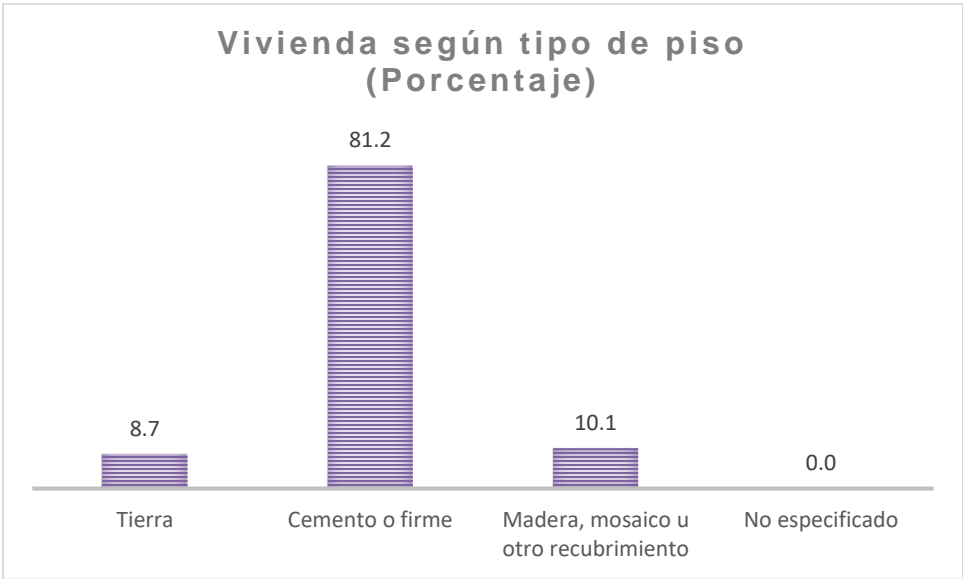
Las viviendas particulares se clasifican en: casa única en el terreno, casa que comparte terreno con otra(s), casa dúplex, departamento en edificio, vivienda en vecindad o cuartería y vivienda en cuarto de azotea de un edificio. De acuerdo a esta clasificación, 72% son casa única en el terreno y 26.9% casa que comparte terreno con otra(s). La mayor parte de las viviendas particulares son casas.



Fuente: Secretaría de Hacienda. Dirección General de Planeación Participativa e Información Estratégica/Secretaría Técnica del COESPO. Con datos del Censo Nacional de Población y Vivienda 2020, INEGI.

En lo que se refiere a los servicios básicos de la vivienda 99.3% cuenta con energía eléctrica, 92.9% con disponibilidad de agua, 96.8% disponen de excusado y 96.4% con drenaje.

Por otra parte, sólo 8.7% de las viviendas tienen piso de tierra, mientras que 91.3% poseen piso firme o recubierto con algún material específico.



Fuente: Secretaría de Hacienda. Dirección General de Planeación Participativa e Información Estratégica/Secretaría Técnica del COESPO. Con datos del Censo Nacional de Población y Vivienda 2020, INEGI.

3. Pobreza y carencias sociales

De acuerdo a los datos del Consejo Nacional de Evaluación de la Política de Desarrollo Social (CONEVAL) 2018 a nivel estatal el 50.8% se encuentra en situación de pobreza, sólo el 7.4 % está en pobreza extrema

Indicadores	Porcentaje					
	2008	2010	2012	2014	2016	2018
Pobreza						
Población en situación de pobreza	48.8	43.2	45.5	52.3	49.5	50.8
Población en situación de pobreza moderada	40.1	36.3	39.1	44.4	43.6	43.4
Población en situación de pobreza extrema	8.7	6.9	6.3	7.9	5.9	7.4
Población vulnerable por carencias sociales	34.1	33.6	32.0	25.7	24.4	29.4

Fuente: Estimaciones del CONEVAL con base en el MCS-ENIGH 2010, la muestra del Censo de Población y Vivienda 2010, el Modelo Estadístico 2015 para la continuidad del MCS-ENIGH, la Encuesta Intercensal 2015, el Modelo Estadístico 2020 para la continuidad del MCS-ENIGH y la muestra del Censo de Población y Vivienda 2020.

El 29.4 % de la población es vulnerable por carencias sociales, es decir, presenta algún tipo de carencia en rezago educativo, acceso a los servicios de salud, acceso a la seguridad social, calidad y espacio de la vivienda, acceso a los servicios básicos en la vivienda y acceso a la alimentación.

Indicadores de carencia social	Porcentaje					
	2008	2010	2012	2014	2016	2018
Población vulnerable por carencias sociales	34.1	33.6	32.0	25.7	24.4	29.4
Rezago educativo	21.6	19.3	19.2	16.6	16.4	16.9
Carencia por acceso a los servicios de salud	38.4	29.9	22.3	16.6	15.0	16.8
Carencia por acceso a la seguridad social	72.3	64.6	64.4	66.2	62.1	66.5
Carencia por calidad y espacios de la vivienda	15.8	15.7	14.8	13.4	10.9	11.3
Carencia por acceso a los servicios básicos en la vivienda	22.8	20.6	18.6	24.6	17.0	19.9
Carencia por acceso a la alimentación	25.0	22.0	30.7	26.9	19.5	24.6

Fuente: Estimaciones del CONEVAL con base en el MCS-ENIGH 2010, la muestra del Censo de Población y Vivienda 2010, el Modelo Estadístico 2015 para la continuidad del MCS-ENIGH, la Encuesta Intercensal 2015, el Modelo Estadístico 2020 para la continuidad del MCS-ENIGH y la muestra del Censo de Población y Vivienda 2020.

A nivel municipal los datos más recientes son correspondientes al año 2020 en base al Consejo Nacional de Evaluación de la Política de Desarrollo Social (CONEVAL).

Indicadores	Porcentaje		
	2010	2015	2020
Pobreza			
Población en situación de pobreza	67.6	79.1	72.4
Población en situación de pobreza moderada	50.3	48.4	49.1
Población en situación de pobreza extrema	17.3	30.8	23.3
Población vulnerable por carencias sociales	25.3	15.4	22.0

Fuente: Estimaciones del CONEVAL con base en el MCS-ENIGH 2010, la muestra del Censo de Población y Vivienda 2010, el Modelo Estadístico 2015 para la continuidad del MCS-ENIGH, la Encuesta Intercensal 2015, el Modelo Estadístico 2020 para la continuidad del MCS-ENIGH y la muestra del Censo de Población y Vivienda 2020.

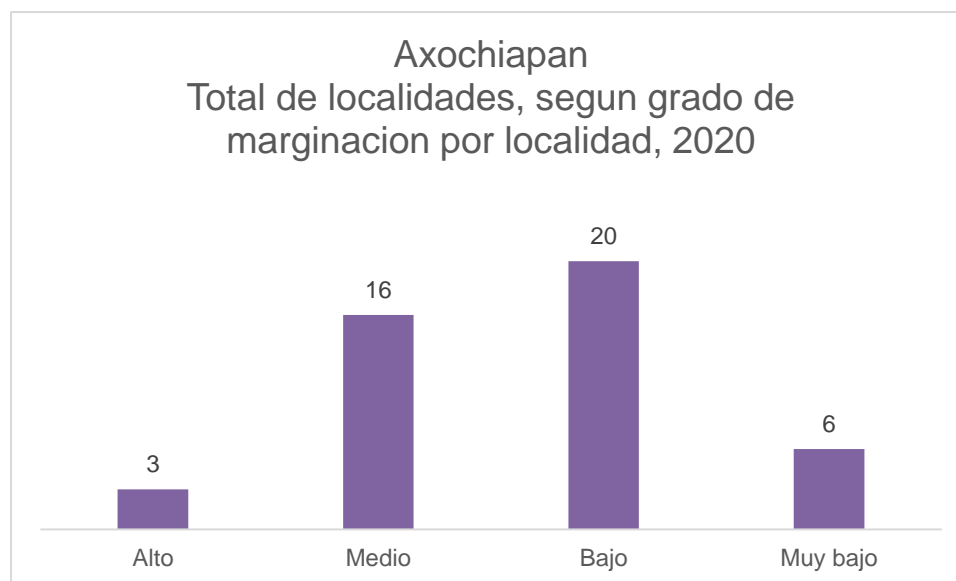
Indicadores de carencia social	Porcentaje		
	2010	2015	2020
Población vulnerable por carencias sociales	25.3	15.4	22.0
Rezago educativo	28.6	27.7	25.9
Carencia por acceso a los servicios de salud	30.2	16.4	34.9
Carencia por acceso a la seguridad social	87.0	86.5	84.7
Carencia por calidad y espacios de la vivienda	19.2	24.4	15.9
Carencia por acceso a los servicios básicos en la vivienda	30.2	54.4	46.4
Carencia por acceso a la alimentación	27.8	36.9	30.7

Fuente: Estimaciones del CONEVAL con base en el MCS-ENIGH 2010, la muestra del Censo de Población y Vivienda 2010, el Modelo Estadístico 2015 para la continuidad del MCS-ENIGH, la Encuesta Intercensal 2015, el Modelo Estadístico 2020 para la continuidad del MCS-ENIGH y la muestra del Censo de Población y Vivienda 2020.

4. Índice de Marginación

Para 2020 en base a los datos reportados por el Consejo Nacional de Población quien es el órgano facultado para emitir los resultados referentes al índice de marginación, el municipio de Axochiapan tiene un índice de marginación de 54.32 lo que indica que se ubica en un grado de marginación Medio. A nivel estatal, Axochiapan ocupa el lugar 5 con referencia a este índice y el 1,218 a nivel nacional.

Para 2020 existen 45 localidades en el municipio de Axochiapan.



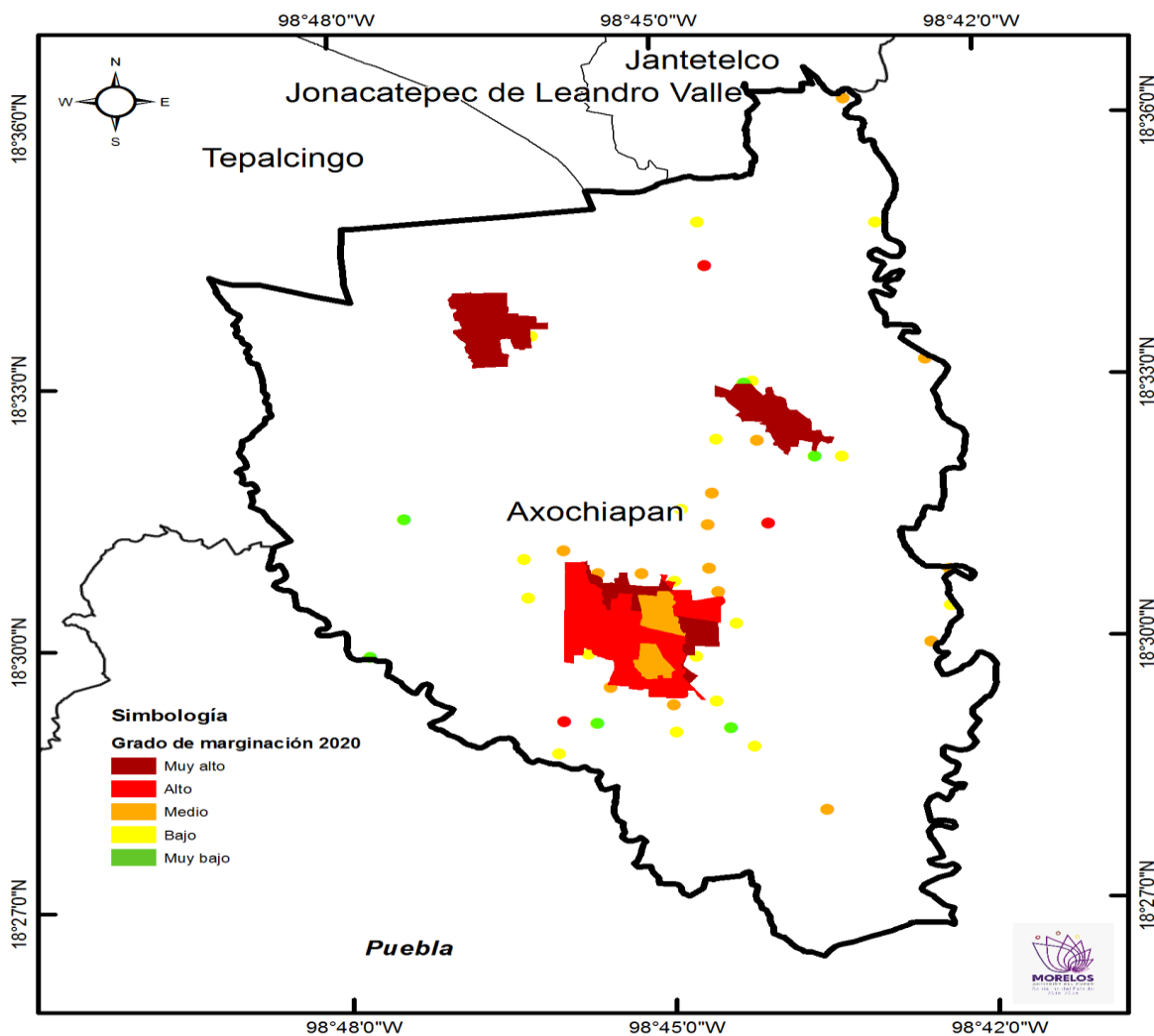
Fuente: Índices de marginación 2020/ Estimaciones del CONAPO con base en el INEGI, Censo de Población y Vivienda 2020.

Nombre de la localidad	Índice de marginación a nivel localidad, 2020	Grado de marginación a nivel localidad, 2020	Índice de marginación normalizado a nivel localidad, 2020
Santa María	16.7005637	Alto	0.63787807
La Nopalera	18.4776012		0.70575202
Rancho Cabrera	18.5924702		0.71013944
Los Carros	18.9612406	Medio	0.72422462
Los Linderos (Fábrica de Yeso)	19.2517035		0.73531886
Coayuca Colonia de Morelos	19.5919899		0.7483161
Colonia la Guadalupana	19.5962711		0.74847962
Colonia los Tres Reyes	19.7044661		0.75261213
Juan Ortega Sánchez	20.4363487		0.78056638
Campo la Comunidad	20.4397743		0.78069722
Palo Blanco	20.5873165		0.7863326
5 de Mayo	20.6776752		0.78978385
Telixtac	20.7010158		0.79067534
Colonia Carrillo Olea (La Primavera)	20.749987		0.7925458
Almolonca	20.8921261		0.7979748
Cuauhtémoc	20.9874311		0.80161498
Los Gavilanes	20.990567		0.80173475
El Papagayo	21.1379205		0.80736292
Colonia 2000	21.1434533		0.80757424
Colonia Florida	21.4523558	Bajo	0.81937277
La Toma	21.5314726		0.82239464
Ampliación Juan González y Año 2000	21.5727902		0.82397277
Campo Jicamal	21.61924		0.82574692
Colonia Rubén Carrillo	21.6482692		0.82685569
Atlahualoya	21.7388182		0.83031421
Marcelino Rodríguez (San Ignacio)	21.8828143		0.83581414
Campo la Laguna	21.8986946		0.83642068
Colonia los Laureles	21.9269639		0.83750043
Cayehuacán	22.0106928		0.84069846
Colonia el CBTA	22.058657		0.84253045
Campo la Zacatera	22.1186853		0.84482323
Colonia Morelos	22.1299412		0.84525315
Rancho María de Jesús Barrera	22.2736746		0.85074305
El Edén [Rancho]	22.2962391		0.8516049
Ahuaxtla	22.4083229		0.85588594
Tlalayo	22.5400767	0.86091828	
Axochiapan	22.5831573	0.86256374	

Colonia Cuatecomates	22.6205818		0.86399317
Colonia las Palmas	22.8986485		0.87461393
Colonia Nueva Esperanza	23.1210468	Muy bajo	0.88310843
Unidad Habitacional Benito Juárez	23.6566217		0.90356471
La Huerta (La Bomba Dos)	23.6733326		0.90420299
Joaquín Camaño	24.0712288		0.91940064
Quebrantadero	24.4613391		0.9343009
Rancho Isaías	24.628826		0.94069806

Fuente: Índices de marginación 2020/ Estimaciones del CONAPO con base en el INEGI, Censo de Población y Vivienda 2020.

MAPA 5. Índice de Marginación



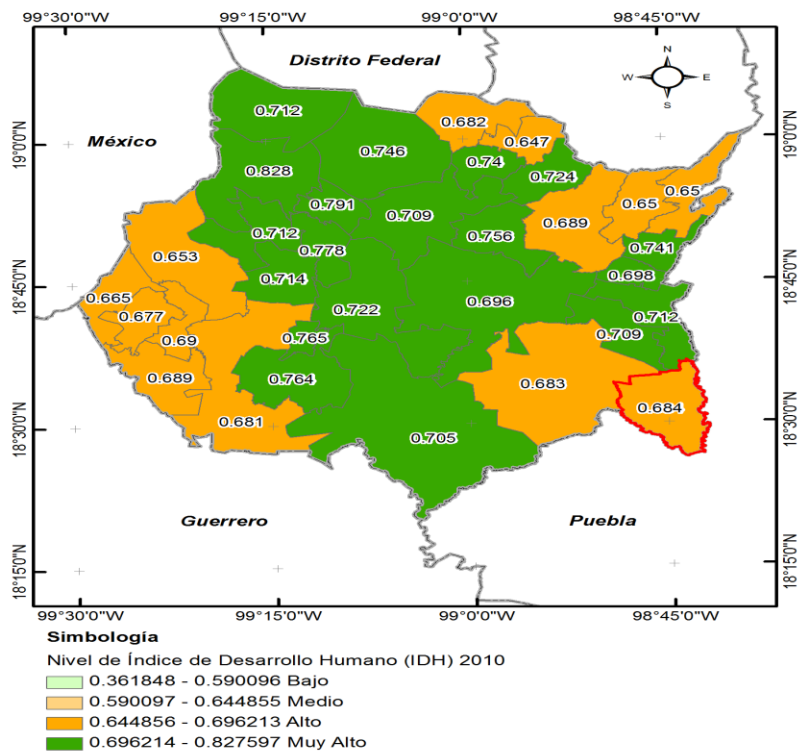
Fuente: Secretaría de Hacienda. Dirección General de Planeación Participativa e Información Estratégica. Con datos de Índices de Marginación 2020, del Consejo Nacional de Población.

5. Índice de Desarrollo Humano

En 2010 México se ubica como país de alto desarrollo humano con un Índice de Desarrollo Humano (IDH) de 0.739, mientras que el estado de Morelos ocupa el lugar 13 a nivel nacional con IDH de 0.7449, Axochiapan presento el índice de desarrollo humano muy alto en Morelos, con un IDH de 0.684.

En los indicadores que conforman el IDH encontramos 6.178 en años promedio de escolaridad, 12.035 en años esperados de escolarización, 9100.688 en ingreso per cápita anual (dólares PPC), 13.144 tasa de mortalidad infantil, 0.574 índice de educación, 0.646 índice de ingreso y 0.862 índice de salud.

MAPA 6. Índice de Desarrollo Humano



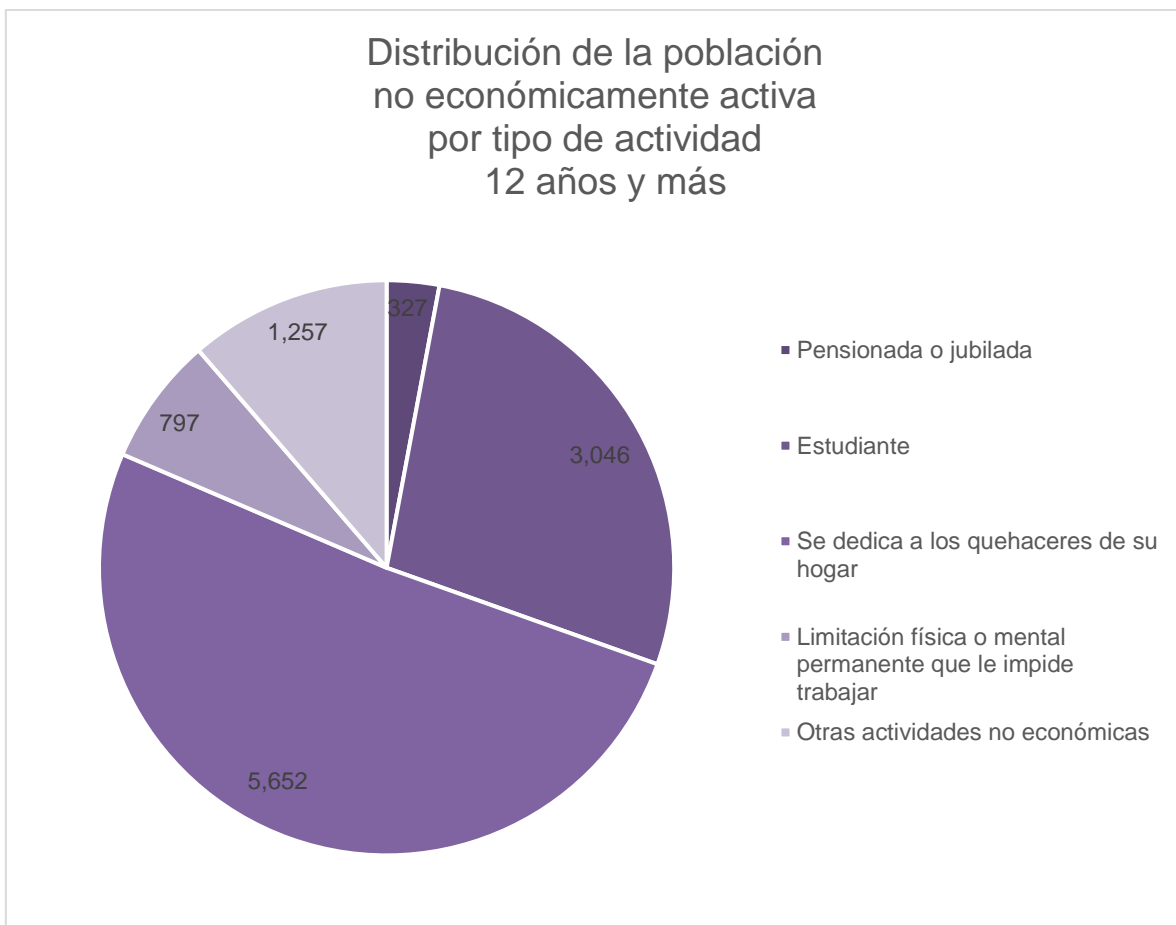
Fuente: Secretaría de Hacienda. Dirección General de Información Estratégica. Con datos de Oficina de Investigación en Desarrollo Humano, PNUD, México.

6. Aspectos económicos

La población económicamente activa, se considera a las personas en edad de trabajar que tuvieron vínculo con la actividad económica o que buscaron en la semana de referencia, por lo que se encontraban ocupadas o desocupadas.

En Axochiapan la población económicamente activa asciende a 19,038 personas que representa un 63% de la población de 12 años y más, distribuida en 7,393 población femenina que representa 39% y 11,645 población masculina que representa 61% de la población económicamente activa.

Por otra parte, el resto de la población no económicamente activa y mayor de 12 años presenta las siguientes características:



Fuente: Censos Económicos 2019/Sistema Automatizado de Información Censal (SAIC).INEGI

De acuerdo a los resultados definitivos del Censo Económico 2019, publicados por el INEGI, en el municipio hay 2,224 unidades económicas, que representan 2% del total en el estado.

Descripción	Total
Unidades económicas (UE)	2,224
Personal ocupado (PO)	4,691
Remuneraciones (REM)	79.632
Producción bruta total (PBT)	858.874
Activos fijos (AF)	420.189

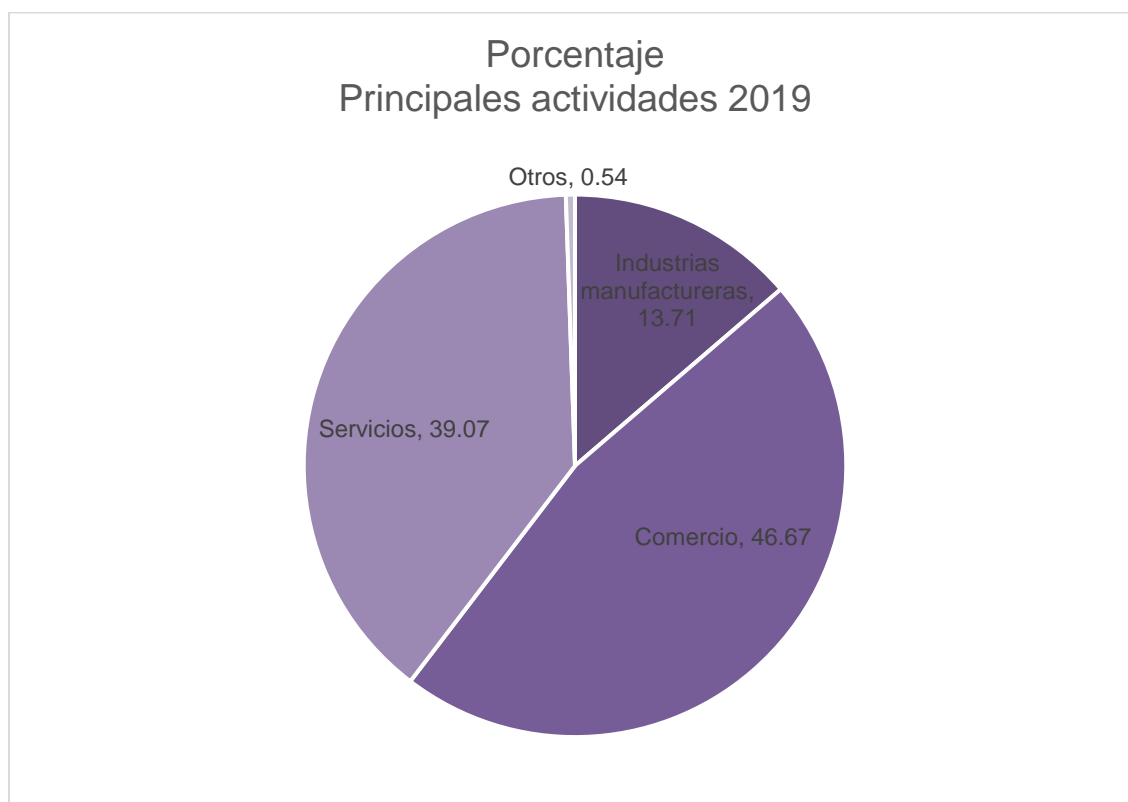
Fuente: Censos Económicos 2019/Sistema Automatizado de Información Censal (SAIC).INEGI

El municipio ocupa el lugar 11, aportando 2% de unidades económicas del total en la entidad federativa.

Actividades económicas, 2019.	
Agricultura, cría y explotación de animales, aprovechamiento forestal, pesca y caza.	3
Generación, transmisión, distribución y comercialización de energía eléctrica, suministro de agua y de gas natural por ductos al consumidor final.	3
Industrias manufactureras.	305
Comercio.	1,038
Transportes, correos y almacenamiento.	4
Información en medios masivos.	2
Servicios.	869
Total	2,224

Fuente: Censos Económicos 2019/Sistema Automatizado de Información Censal (SAIC).INEGI

Las tres principales actividades que destacan son comercio 46.67%, servicios 39.07%, industrias y manufactura 13.71% y el resto 0.54%.



Fuente: Censos Económicos 2019/Sistema Automatizado de Información Censal (SAIC).INEGI

En el municipio se ubican 1,038 unidades económicas que se dedican al comercio, ocupando a 2,115 personas.

Descripción	Total	
Unidades económicas	1,038	Unidades
Personal ocupado	2,115	Personas
Remuneraciones	37,509	Mil pesos
Producción bruta total	523,764	Mil pesos
Activos fijos	217,313	Mil pesos
Personas ocupadas por unidad	2	Personas
Remuneraciones por persona	62	Mil pesos
Producción bruta total por	505	Mil pesos

Fuente: Censos Económicos 2019/Sistema Automatizado de Información Censal (SAIC).INEGI

En cuanto a la actividad de servicios hay 1,748 personas que se dedican a prestar servicios, con un total de 869 unidades económicas.

Descripción	Total	
Unidades económicas	869	Unidades
Personal ocupado	1,748	Personas
Remuneraciones	28,399	Mil pesos
Producción bruta total	213,882	Mil pesos
Activos fijos	151,818	Mil pesos
Personas ocupadas por unidad económica	2	Personas
Remuneraciones por persona remunerada	52	Mil pesos
Producción bruta total por establecimiento	246	Mil pesos

Fuente: Censos Económicos 2019/Sistema Automatizado de Información Censal (SAIC). INEGI

Respecto a la actividad de manufacturas hay 305 unidades económicas con 703 personas ocupadas.

Descripción	Total	
Unidades económicas	305	Unidades
Personal ocupado	703	Personas
Remuneraciones	11,840	Mil pesos
Producción bruta total	106,358	Mil pesos
Activos fijos	40,260	Mil pesos
Personas ocupadas por unidad económica	2	Personas
Remuneraciones por persona remunerada	46	Mil pesos
Producción bruta total por establecimiento	349	Mil pesos

Fuente: Censos Económicos 2019/Sistema Automatizado de Información Censal (SAIC). INEGI

7. Educación

En el estado de Morelos se cumple con el derecho de los niños, jóvenes y adultos, a tener educación. Los siguientes datos son proporcionados por el Instituto de la Educación Básica del Estado de Morelos (IEBEM).

7.1 Educación inicial

En el municipio de Axochiapan durante el ciclo escolar 2019-2020 en nivel inicial asistieron 20 alumnos, distribuidos en 3 escuelas.

7.2 Educación preescolar

El municipio de Axochiapan cuenta con 24 escuelas a nivel preescolar; durante el ciclo escolar 2019-2020 fueron 79 docentes quienes atendieron a 1,405 alumnos, con un promedio de 17 alumnos por maestro.

7.3 Educación primaria

En el municipio de Axochiapan durante el ciclo 2019-2020 a nivel primaria se tiene una población total de 4,547 alumnos, quienes son atendidos por 204 docentes y están ubicados en 21 escuelas.

7.4 Educación secundaria

La educación secundaria se ofrece en modalidades de Secundaria General, Secundaria Técnica Industrial, Secundaria Técnica Agropecuaria y Telesecundaria con un total de 1,960 alumnos que son atendidos por 124 docentes y se ubican en 10 escuelas.

7.5 Rezago educativo

De acuerdo al Instituto de Educación Básica del Estado de Morelos, en el municipio de Axochiapan existen 4,547 matrículas en primaria y 1,960 en secundaria, sin embargo, durante el periodo 2019-2020 se registró un porcentaje de rezago educativo del 2.6% en nivel primaria y un 6.3% a nivel secundaria.

7.6 Absorción

Las tasas de crecimiento de manera indirecta proyectan a la población a corto, mediano y largo plazo, lo cual contribuye a que se anticipen las acciones que permitan abastecer la demanda educativa.

Del Instituto de Educación Básica del Estado de Morelos, en Axochiapan existe un porcentaje de absorción superior al 100% en primaria fue de 106.0% y 94.2% en secundaria.

8. Etnicidad

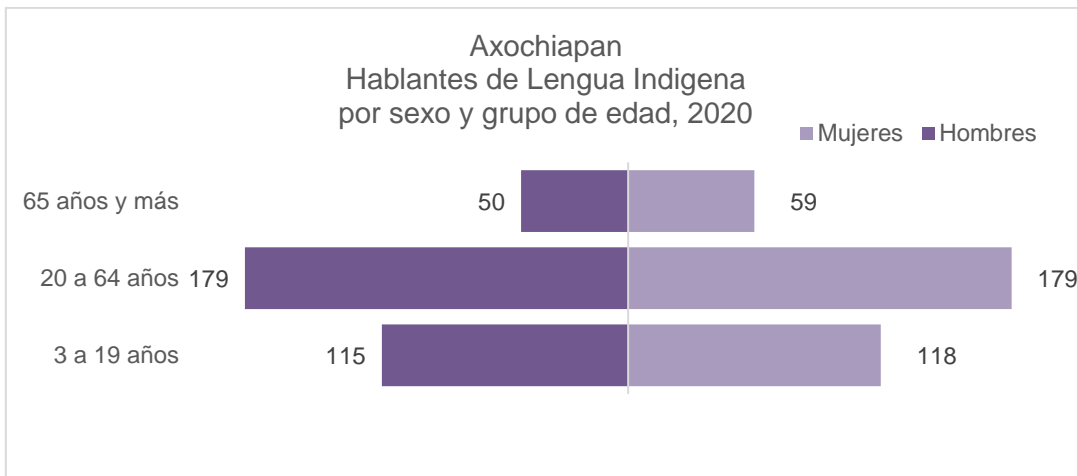
En Morelos de acuerdo al Censo de Población y Vivienda 2020, hay 38,110 personas mayores de 3 años de edad que hablan alguna lengua indígena. Lo que representa el 2% de la población total de la entidad.

Las lenguas indígenas más habladas en esta entidad son:

Lengua indígena	Número de hablantes 2010	Número de hablantes 2020
Náhuatl	19 509	24,617
Mixteco	5 517	7,230
Tlapaneco	1 531	2,467
Zapoteco	608	722

Fuente: INEGI. Censo de Población y Vivienda 2020.

Axochiapan tiene 700 personas hablantes de lengua indígena lo que representa el 1.90% del total de la población del municipio de Axochiapan.



Fuente: INEGI. Censo de Población y Vivienda 2020


HABLANTES DE LENGUA INDIGENA			NO HABLANTES DE LENGUA INDIGENA		
	%	Total		%	Total
Total	1.9	700	Total	98.1	36 231
Hombres	0.9	344	Hombres	48.2	17,784
Mujeres	1.0	356	Mujeres	49.9	18,447

Fuente: INEGI. Censo de Población y Vivienda 2020.

9. Población que se autorreconoce afromexicana o afrodescendiente.

En Morelos hay 38,331 personas que se autorreconoce afromexicana o afrodescendiente, representando el 1.9% de la población, de los cuales el 47.2 % son hombres y el 50.7% son mujeres.

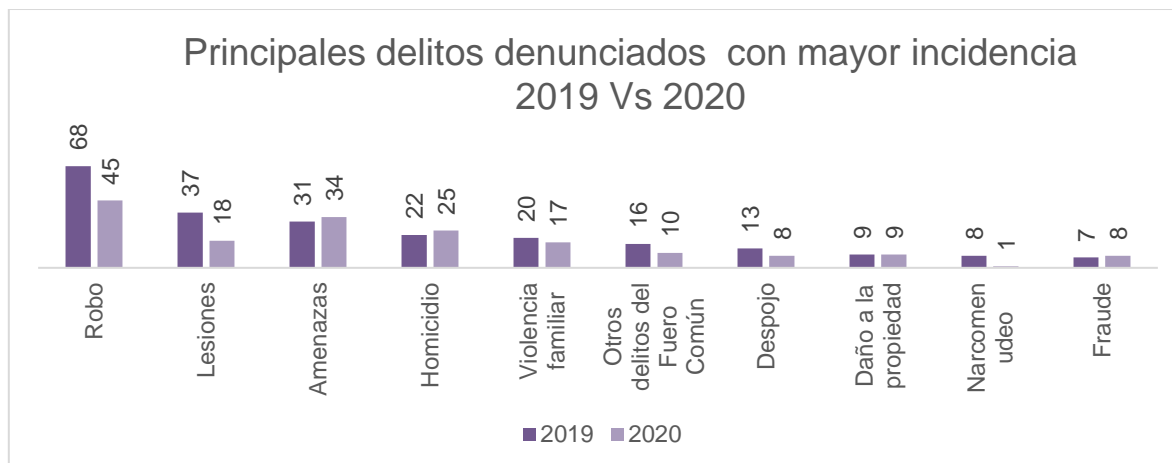
Respecto al municipio de Axochiapan del total de su población el 0.6% (236 personas) se considera afrodescendiente, teniendo mayor representatividad las mujeres con 0.3%.

POBLACIÓN QUE SE RECONOCE AFRODESCENDIENTE				POBLACIÓN QUE NO SE RECONOCE AFRODESCENDIENTE		
Axochiapan	%	Total		Axochiapan	%	Total
Total	0.6	236	Total	99.4	38 927	
Hombres	0.3	119	Hombres	48.9	19,163	
Mujeres	0.3	117	Mujeres	50.5	19,764	

Fuente: INEGI. Censo de Población y Vivienda 2020.

10. Seguridad

En 2020 se denunciaron 193 delitos, respecto a 2019 hubo un decrecimiento de 22.18%.



Fuente: Incidencia Delictiva del Fuero Común Municipal, Secretariado ejecutivo del Sistema Nacional de Seguridad Pública

Otros delitos denunciados:	2019	2020
Abuso sexual	4	4
Otros delitos que atentan contra la vida y la integridad corporal	4	1
Abuso de confianza	3	2
Violación simple	2	2
Allanamiento de morada	1	1
Falsificación	1	3
Otros delitos contra el patrimonio	1	1
Otros delitos contra la familia	1	3
Extorsión	0	1

Fuente: Incidencia Delictiva del Fuero Común Municipal, Secretariado ejecutivo del Sistema Nacional de Seguridad Pública

Elaboración:

Secretaría de Hacienda
Unidad de Planeación
Dirección General de Planeación Participativa
e Información Estratégica y
Secretaria Técnica del Consejo Estatal de Población

L.C. y L. en D. Mónica Boggio Tomasaz Merino
Secretaria de Hacienda

L.C. Enrique Antonio Núñez Rosas
Titular de la Unidad de Planeación

Lic. Juan José Herrasti Real
Director General de Planeación Participativa
e Información Estratégica y Secretario Técnico del
Consejo Estatal de Población

juan.herrasti@morelos.gob.mx

Teléfonos: 777 318 90 72 y 777 310 02 52



MORELOS

PODER EJECUTIVO